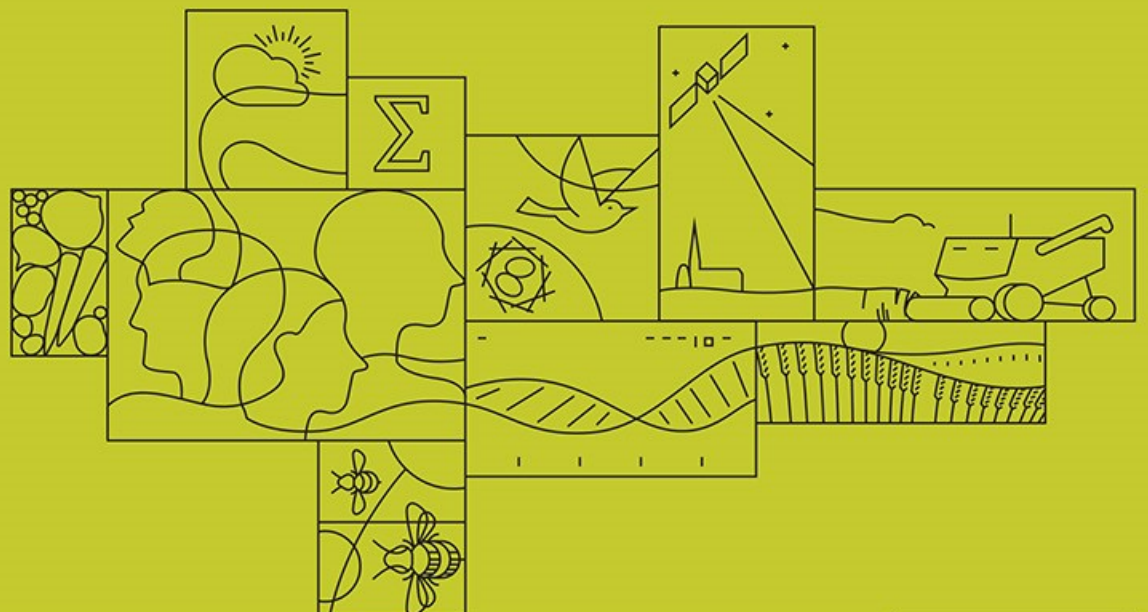


Indikaatori “ettevõtjatulu” (sh. teised majandusnäitajad) ja põllumajandustootjate jätkusuutlikkuse uuring



2025



Tellija: Regionaal- ja Põllumajandusministeerium

Uuringu teostaja: Maaelu Teadmuskeskus

Vastutav läbiviija: Maris Kruuse

Analüüsi teostaja: Eduard Matveev, Janika Kolju (Maamajanduse valdkond)

Tehniline tugi: Marek Kärner (Maamajanduse valdkond)

Antud töö andmete kasutamisel või tsiteerimisel tuleb viidata allikale.

LISAINFO JA KONTAKT

Maaelu Teadmuskeskus

Põllumajandusuuringute osakond

Agroökoloogia valdkond

Tähe tn 4, Tartu linn, 51010 Tartu maakond

E-post: maris.kruuse@metk.agri.ee



Euroopa Maaelu Arengu
Põllumajandusfond:
Euroopa investeeringud
maapiirkondadesse

Sisukord

Indikaatori "ettevõtjatulu" (sh. teised majandusnäitajad) ja põllumajandustootjate jätkusuutlikkuse uuring.....	1
2025	1
Sisukord	3
Jooniste loetelu.....	3
Tabelite loetelu.....	3
Lisade loetelu	3
Kasutatud kirjanduse loetelu	4
Uuringu lühikokkuvõte	4
Uuringu eesmärk.....	6
Tulemused ja arutelu	6
Kokkuvõte	17

Jooniste loetelu

Joonis 1. Ettevõtjatulu eurodes põllumajandusmaa hektari kohta 2023. aastal (METK, 2025c)	6
Joonis 2. Sissetulekud (k.a toetused, v.a investeeringutoetused) põllumajandusmaa hektari kohta 2023. aastal (METK, 2025c).....	8
Joonis 3. Netolisandväärtus eurodes tööjõu aastaühiku kohta 2023. aastal (METK, 2025c)	9
Joonis 4. Arvestuslik netokasum eurodes põllumajandusmaa hektari kohta 2023. aastal (METK, 2025c).....	10
Joonis 5. Brutoinvesteeringu suhe põhivara kulumisse 2023. aastal (METK, 2025c)	11
Joonis 6. Tootjate jagunemine investeeringu suuruse järgi TJÜ kohta meetmete lõikes 2023. aastal (METK, 2025c).....	11
Joonis 7. Meetme toetuse osakaal sissetulekutes 2023. aastal (METK, 2025c).....	12
Joonis 8. Jätkusuutlike põllumajandustootjate osakaal tootjate koguarvust keskkonnameetmete, tavatootjate ja FADNi põllumajandustootjate üldkogumisse kuuluvate tootjate (Eesti keskmine) lõikes 2022.–2023. aastal (METK, 2025c), (METK, 2024c)	14
Joonis 9. Jätkusuutlike põllumajandustootjate osakaal suurusgrupiti tootjate koguarvust keskkonnameetmete (koos meetme toetusega), tavatootjate ja FADNi põllumajandustootjate üldkogumisse kuuluvate tootjate (Eesti keskmine) lõikes 2023. aastal (METK, 2025c)	15

Tabelite loetelu

Tabel 1. Meetme toetuse mõju tootjate jätkusuutlikkusele (väljendatuna jätkusuutlike tootjate osakaaluna, %) suurusgruppide lõikes 2023. aastal (METK, 2025c).....	16
--------------------------------------------------------------------------------------------------------------------------------------------------------------------	----

Lisade loetelu

Lisa 1. Üldkogumi esindatus meetmete lõikes, 2023
Lisa 2. Ettevõtjatulu eurodes tööjõu aastaühiku kohta 2023. aastal
Lisa 3. Kogutoodangu väärtus (k.a toetused, v.a investeeringutoetused) põllumajandusmaa hektari kohta, perioodil 2013–2023
Lisa 4. Koondtulemused tootjate lõikes (MAK 2014–2020 keskkonnatoetusi saanud, mittetaotlenud (nn. tavatootjad), Eesti keskmine tootja), 2023
Lisa 5. MAK 2014–2020 keskkonnatoetusi saanud tootjate toetuste struktuur meetmete lõikes, 2023
Lisa 6. MAK 2007–2013 ja 2014–2020 raames makstud keskkonnatoetuste osatähtsus majandusnäitajate struktuuris aastatel 2007–2023
Lisa 7. Tööjõu kasutuse struktuur 2023. aastal
Lisa 8. Jätkusuutlike põllumajandustootjate osakaal tootjate koguarvust MAK 2007–2013 ja 2014–2020 keskkonnameetmete lõikes aastatel 2007–2023

Kasutatud kirjanduse loetelu

FADN, 2024. (kuupäev puudub). *Põllumajandusliku raamatupidamise andmebaas*. Allikas: <https://metk.agri.ee/fadn>

METK, 2024c. (kuupäev puudub). *MAK 2014-2020 põllumajanduse keskkonna- ja kliimameetmete hindamine sotsiaalmajanduse aspektist lähtudes 2022. aasta kohta*. Jäned.

METK, 2025c. (kuupäev puudub). *MAK 2014-2020 põllumajanduse keskkonna- ja kliimameetmete hindamine sotsiaalmajanduse aspektist lähtudes 2023. aasta kohta*. Jäned.

Uuringu lühikokkuvõte

Sotsiaalmajanduse hindamisvaldkonnas jätkati pikaajalist uuringut „Ettevõtjatulu“, mille eesmärgiks on välja tuua, mil määral on MAK keskkonnatoetused mõjutanud maaelanikkonna tulutaset. Analüüsiks on kasutatud FADN andmeid 2023. aasta kohta. Alates 2010. aastast on Eestis FADN valimi plaaniliseks suuruseks 658 ettevõtet. 2023. aastal esitas andmeid 620 ettevõtet, kes esindavad 6720 põllumajandustootjat. Andmed koguti ja analüüsiti 2024. aastal ning kajastavad 2023. aasta majandusseisu (2023. aastal maksti välja 2022. aastal taotletud MAK toetused). FADN andmetel oli Eesti põllumajandustootja kasutuses 2023. aastal keskmiselt 144 ha põllumajanduslikku maad. Keskmiselt 33% kasutatavast põllumajanduslikust maast oli omandis ja 67% renditud või muudel tingimustel kasutusele võetud.

Kogutoodangu väärtus ulatus 2023. aastal keskmiselt 212 873 euroni ettevõtte kohta. Võrreldes 2022. aastaga on kogutoodangu väärtus (k.a toetused v.a investeeringutoetused) 21% võrra vähenenud. Põllumajandusmaa hektari kohta arvestatuna oli kogutoodangu väärtus (k.a toetused v.a investeeringutoetused) 2023. aastal keskmiselt 1482 eurot, mida on võrreldes aasta varasemaga 19% vähem (2022. a. 1833 eurot/ha). Kogutoodangu väärtus koos toetustega (v. a investeeringutoetused) põllumajandusmaa hektari kohta arvestatuna oli 2023. aastal suurim LHT (2391 eurot/ha) ja MULD (1931 eurot/ha) tootjatel, kõige väiksem aga MAHE ja SORT tootjatel (vastavalt 736 eurot/ha ja 893 eurot/ha).

Eesti keskmine põllumajandustootja sai 2023. aastal sissetulekuid (k.a toetused v.a investeeringutoetused) 1383 eurot põllumajandusmaa hektari kohta (2022. a. 1613 eurot). MAK keskkonnatoetusi taotlenud tootja sissetulek põllumajandusmaa hektari kohta oli 1321 eurot ning tavatootjal 1486 eurot. Toetused moodustasid keskmiselt 16% sissetulekust, toodangu müük 73% ja kõrvaltegevusest laekus 2023. aastal 12% kogu sissetulekust. MAK keskkonnatoetuste saajatel oli toetuste osatähtsus sissetulekutest keskmiselt 17%, sh kõige suurem SORT ja MAHE toetuse taotlejatel (vastavalt 43% ja 42%).

Eesti keskmisel põllumajandustootjal oli netolisandväärtus (NLV) 2023. aastal keskmiselt 34 633 eurot (2022. aastal 85 688 eurot) ettevõtte ja 21 844 eurot (2022. aastal 51 976 eurot) tööjõu aastaühiku kohta, mida on märkimisväärselt vähem kui 2022. aastal. NLV tööjõu aastaühiku kohta tootsid 2023. aastal kõige rohkem MULD ja NAM tootjad (vastavalt 34 041 eurot/tjü ja 31 240 eurot/tjü), kõige vähem aga SORT ja eriti KSA+KSK tootjad (vastavalt 13 300 eurot/tjü ja -5905 eurot/tjü).

Eesti keskmisel põllumajandustootjal jäi ettevõtjatulu 2023. aastal negatiivseks, nimelt -19 eurot, tavatootjatel 117 eurot ja MAK keskkonnatoetusi taotlenud tootjatel -36 eurot põllumajandusmaa hektari kohta. Tööjõu aastaühiku kohta teeniti ettevõtjatulu 2023. aastal keskmiselt -1747 eurot, võrreldes 2022. aastaga oli seda lausa 106% võrra vähem. Tööjõu aastaühiku kohta arvestatuna tootsid 2023. aastal kõige rohkem (koos meetme toetusega) ettevõtjatulu ÜPT (6641 eurot), MAHE (5241 eurot) ja NAM (3270 eurot) tootjad ning kõige vähem KSA+KSK tootjad (-31 603 eurot).

Arvestuslik netokasum (ANK) on eriti oluline just väiketootjate majandustulemuste hindamisel, et väärtustada ka palgata töötavate omanike ja pereliikmete tööaega, mille eest tasu ei makstud. 2023. aastal oli Eesti keskmisel põllumajandustootjal arvestuslik netokasum keskmiselt -18 372 eurot ettevõtte, -128 eurot põllumajandusmaa hektari kohta ja -11 588 eurot tööjõu aastaühiku kohta ning need näitajad olid võrreldes 2022. aastaga märkimisväärselt vähenenud, langedes miinusesse. Tööjõu aastaühiku kohta arvestatuna oli ANK koos vastava meetme toetusega 2023. aastal kõige vähem miinuses LHT (-6141 eurot/tjü), NAM (-6700 eurot/tjü) ja MULD tootjatel (-7204 eurot/tjü), kõige madalam KSA+KSK tootjatel (-37 021 eurot/tjü). Tasustatud tööjõu osatähtsus kogu tööjõukulus erines oluliselt MAK

keskkonnatoetusi taotlenud tootjate gruppide lõikes, näiteks PLK tootjatel oli 56% kogu tööjõukulust tasustamata, samas MULD tootjate grupis ainult 6%. Tavatootjatel oli tasustamata tööjõu osakaal 60%.

Keskmiselt kasutati 2023. aastal brutoinvesteeringuteks 46 205 eurot ettevõtte kohta, mida oli 20% vähem kui 2022. aastal. Brutoinvesteeringute maht ületas põhivara kulumit 2023. aastal keskmiselt 69% võrra (2022. aastal 127%; 2021. aastal 110%; 2020. aastal 55%; 2019. aastal 20%). Investeeringuid olid 2023. aastal teinud pooled (50%) põllumajandustootjad (2022. aastal 55%). MAK keskkonnatoetuste saajatest tegid investeeringuid 57%. Üle 10 000 eurot tööjõu aastaühiku kohta investeeringuid teinud ettevõtteid oli kõige rohkem MULD ja SORT tootjate hulgas (vastavalt 81% ja 66%).

Meetme toetuse osakaal sissetulekutes oli samaselt eelnevate aastatega suurim MAHE tootjatel, moodustades 50% tootjatel (mediaan) vastavalt 15% sissetulekustest. Kõige suurem erinevus vastava meetme toetuse osakaalu osas oli taaskord PLK tootjatel, kõige väiksem erinevus NAT tootjatel.

2023. aastal oli jätkusuutlike tootjate osakaal võrreldes 2022. aastaga kõikides tootjagruppides langenud; kõige vähem oli langust NAM tootjate seas (46%lt 43%ni), enim aga KSM (85%lt 45%ni) tootjate hulgas.

MAK keskkonnatoetusi saanud jätkusuutlike tootjate osakaal tootjate koguarvust oli meetmete toetustega 9,1% suurem kui ilma meetmete toetusteta (vastavalt 34% ja 25%). Tavatootjate (keskkonnatoetusi mittetaotlenud tootjad) hulgas oli jätkusuutlike tootjate osakaal 28%. 2023. aastal avaldas meetme toetus tootjate jätkusuutlikkusele suuremat mõju MAHE (15%) ja PLK (9,8%) tootjatel. Samas ilmnes, et meetme toetus ei avaldanud praktiliselt mingit mõju KSA+KSK, SORT, OTL, NAM, NAT ning LHT tootjatel (0–0,9%).

Nagu ka eelmistel aastatel oli 2023. aastal jätkusuutlike tootjate osakaal kõige suurem (55–80%) suurtootjate hulgas. Suurtootjate grupis kasvas meetme toetuse mõju eelnenud aastaga võrreldes märkimisväärselt, olles suurim PLK ja MAHE tootjate puhul (vastavalt 29% ja 28%).

Uuringu eesmärk

Indikaatori "ettevõtjatalu" ja teiste majandusnäitajate analüüsi peamiseks eesmärgiks oli välja selgitada, mil määral on MAK 2014–2020 keskkonnatoetused kokku ning iga toetus eraldi mõjutanud põllumajandustootjate tulutaset. Analüüsiti ka toetuste mõju ulatust põllumajandustootjate jätkusuutlikkusele, hinnates jätkusuutlike tootjate osakaalu vastavat toetust saanud ettevõtete koguarvust. Põllumajandustootjate jätkusuutlikkust on hinnatud eraldi iga keskkonnameetme kohta, keskkonnatoetusi taotlenud tootjate kohta kokku ja lisaks ka keskkonnatoetusi mittetaotlenud tootjate ning põllumajandussektori kohta keskmiselt (FADNi põllumajandustootjate üldkogumisse kuuluvad tootjad) aastal 2023.

Töö teostaja on Maaelu Teadmuskeskuse maamajanduse valdkond, kontaktisik Maris Kruise, maris.kruise@metk.agri.ee, põllumajandusuuringute osakonna agroökoloogia valdkonnast.

Tulemused ja arutelu

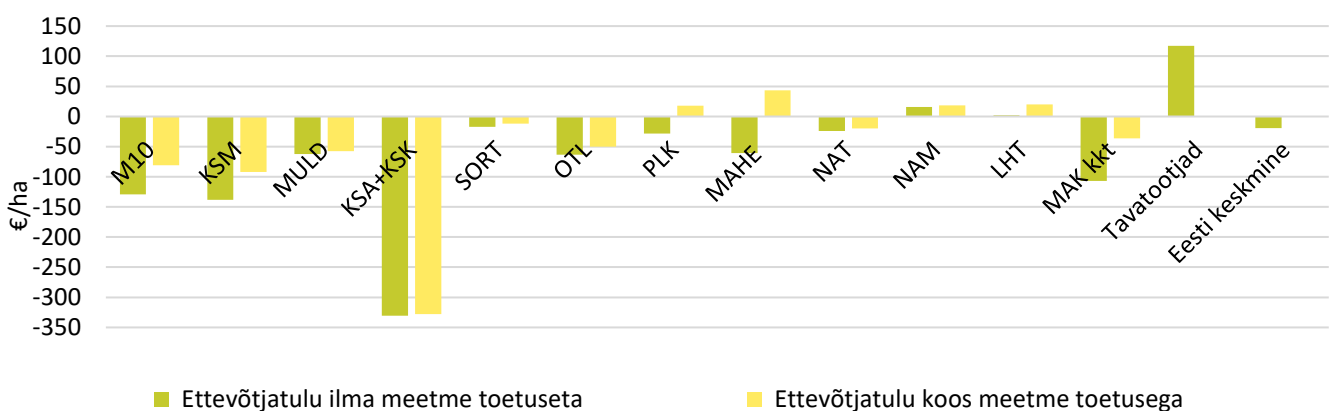
Analüüsiks on kasutatud FADNi andmeid 2023. aasta kohta (FADN, 2024). Ettevõtjatalu jt majandusnäitajate ning põllumajandustootjate jätkusuutlikkuse uuringu meetodika on esitatud majandusnäitajate valdkonna uuringute meetodikate dokumendis. Üldkogumi esindatus on esitatud lisas (Lisa 1). Eesti põllumajandustootja kasutuses oli 2023. aastal keskmiselt 144 ha põllumajanduslikku maad, mida on 3 ha vähem 2022. aastal. Majandusliku suuruse poolest kõige väiksemate tootjate grupis oli kasutuses keskmiselt 19 ha ja kõige suuremate tootjate grupis 1024 ha. Keskmiselt 33% kasutatavast põllumajanduslikust maast oli omandis ja 67% renditud või muudel tingimustel kasutusele võetud. Renti maksti 2023. aastal keskmiselt 102 eurot/ha, 2022. aastal 101 eurot/ha. Keskmiselt 39% põllumajandusmaast oli teravilja, 40% söödakultuuride ning 16% õli- ja muude põllukultuuride all.

Ettevõtjatalu struktuur

Oluliseks majandustulemuste hindamise näitajaks on ettevõtjatalu, mis näitab ettevõtte kasumlikkust ja jätkusuutlikkust.

Eesti keskmise põllumajandustootja ettevõtjatalu¹ jäi 2023. aastal keskmiselt negatiivseks, nimelt -19 eurot põllumajandusmaa hektari kohta (2022. aastal 356 eurot/ha; 2021. aastal 175 eurot/ha). Tavatootjate (k.a toetused v.a investeeringutoetused) ettevõtjatalu põllumajandusmaa hektari kohta oli 117 eurot, MAK keskkonnatoetusi (kkt) taotlenud tootjatel aga -36 eurot. Põllumajandusmaa hektari kohta arvestatuna tootsid 2023. aastal kõige rohkem ettevõtjatalu (k.a toetused v.a investeeringutoetused) ÜPT (117 eurot) ja MAHE (43 eurot) tootjad ning kõige vähem KSA+KSK tootjad (-328 eurot; ilma meetme toetuseta -331 eurot) (Joonis 1).

MAK keskkonnatoetusi taotlenud tootjate ettevõtjatalu põllumajandusmaa hektari kohta 2023. aastal oli -36 eurot, tavatootjatel aga 117 eurot.



Joonis 1. Ettevõtjatalu eurodes põllumajandusmaa hektari kohta 2023. aastal (METK, 2025c)

¹ Ettevõtjatalu näitab ettevõtte kasumlikkust ja jätkusuutlikkust, saadakse lahutades netolisandväärtusest tööjõu-, rendi- ja intressikulu ning lisades investeeringutoetuste ja maksude bilanss (majandusnäitajate valdkonna uuringute meetodikate dokument). Ettevõtjatalu on raamatupidamisarvestuses võrreldav majandustegevuse kasumiga

Töõjõu aastaühiku kohta teeniti ettevõtjatulu 2023. aastal keskmiselt -1747 eurot, võrreldes 2022. aastaga oli seda lausa 106% võrra vähem (2022. aastal keskmiselt 31 696 eurot). Töõjõu aastaühiku kohta arvestatuna tootsid 2023. aastal kõige rohkem (koos meetme toetusega) ettevõtjatulu ÜPT (6641 eurot), MAHE (5241 eurot) ja NAM (3270 eurot) tootjad ning kõige vähem KSA+KSK tootjad (-31 603 eurot) (Lisa 2). Üks ettevõtjatulu arvutamise tulemust mõjutav näitaja on töõjõukulu ehk siis tasustatud töõjõule makstud töõjõukulud. Teisisõnu, mida väiksem tasustatud töõjõu osatähtsus kogu töõjõukulus, seda suurem on ettevõtjatulu. Eesti keskmisel põllumajandustootjal oli 2023. aastal 37% kogu töõjõukulust tasustamata, tavatootjate grupis koguni 60%, samas kui MULD tootjatel vaid 6%.

Kogutoodangu struktuur

Kogutoodangu väärtus (k.a toetused v.a investeeringutoetused) ulatus 2023. aastal 212 873 euroni (2022. aastal 268 973 euroni; 2021. aastal 201 055 euroni; 2020. aastal 157 379 euroni) keskmiselt ettevõtte kohta, sh toetused 30 900 eurot. Kogutoodangu struktuuris moodustasid toetused 2023. aastal 15% (2022. aastal samuti 15%; 2021. aastal ligikaudu viiendiku (19%) nagu ka 2020. aastal). Võrreldes 2022. aastaga on kogutoodangu väärtus (k.a toetused v.a investeeringutoetused) vähenenud 21% võrra. Põllumajandusmaa hektari kohta arvestatuna oli kogutoodangu väärtus (k.a toetused v.a investeeringutoetused) 2023. aastal keskmiselt 1482 eurot, mis on võrreldes aasta varasemaga 19% langenud (2022. aastal 1833 eurot/ha). Taimikasvatustoodangu väärtus moodustas 2023. aastal keskmiselt 534 eurot põllumajandusmaa hektari kohta, mis oli võrreldes 2022. aastaga 36% madalam. Põllukultuuride saagikused olid madalamad kui 2022. aastal, v.a suvisegavili. Teraviljade, kaunvilja ning rapsi/rüpsi realiseerimishinnad olid 2023. aastal keskmiselt neljandiku võrra madalamad kui 2022. aastal. Kartulikasvatuses jäid nii saagikus kui ka realiseerimishinnad samale tasemele kui 2022. aastal. Enamuse aiandustoodete ning puuviljade ja marjade (v.a maasikad) hinnad olid kõrgemad kui 2022. aastal. Loomakasvatustoodangu väärtuseks kujunes 2023. aastal keskmiselt 2222 eurot/lü, mis oli 3% kõrgem kui 2022. aastal. Loomakasvatustoodangu väärtuse suurenemisele avaldasid eelkõige mõju kõrgemad loomakasvatussaaduste realiseerimishinnad.

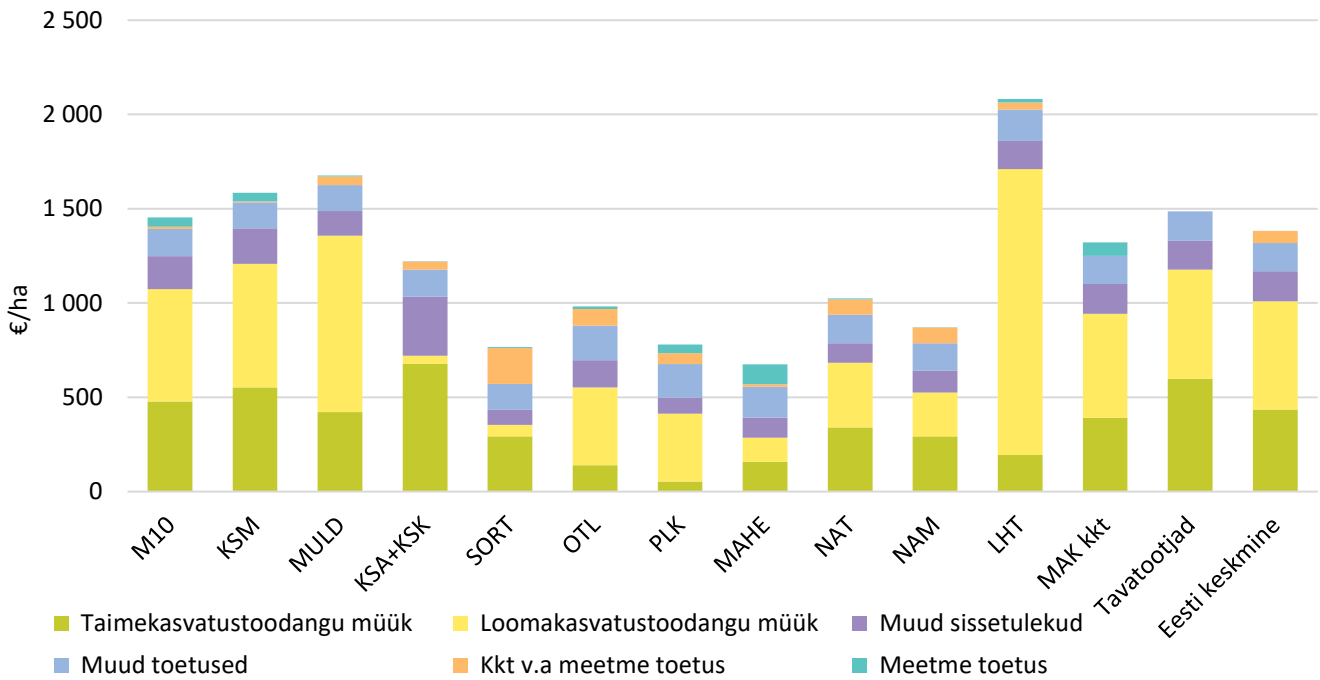
2023. aastal said põllumajandustootjad keskmiselt 23% vähem toetusi (v.a investeeringutoetused) ettevõtte kohta kui 2022. aastal (2023.a. 30 900 eurot ja 2022.a. 40 238 eurot). Toetuste (v.a investeeringutoetused) kogusumma ilma keskkonnatoetusteta kasutatava põllumajandusmaa hektari kohta oli 2023. aastal 151 eurot (2022.a. 215 eurot). Kogutoodangu väärtus koos toetustega (v. a investeeringutoetused) põllumajandusmaa hektari kohta arvestatuna oli 2023. aastal kõige suurem LHT (2391 eurot/ha) ja MULD (1931 eurot/ha) tootjatel, kõige väiksem aga MAHE ja SORT tootjatel (vastavalt 736 eurot/ha ja 893 eurot/ha). Kogutoodang põllumajandusmaa hektari kohta perioodil 2013–2023 on esitatud lisas (Lisa 3).

2023. aastal moodustasid tootmisest lahtiseotud toetused (põhisissetuleku toetus, ümberjaotatav toetus ja noore põllumajandustootja täiendav sissetulekutoetus) 53% ning maaelu arengukava toetused 31% toetuste (v.a investeeringutoetused) kogusummast. Toetused loomakasvatusele moodustasid 10%, taimikasvatusele 3% ning muud toetused 3% toetuste kogusummast. Siseriiklike toetuste hulgas olid kõige olulisemad erakorraline riigiabi toetus ja COVID-19 puhangust tingitud erakorraline toetus põllumajandustootjale (vastavalt 43% ja 34% siseriiklike toetuste kogusummast).

Sissetulekute struktuur

Eesti keskmine põllumajandustootja² sai 2023. aastal sissetulekuid (sh toetused) 1383 eurot põllumajandusmaa hektari kohta (Joonis 2) (2022.a. 1613 eurot; 2021.a. 1235 eurot; 2020.a. 1118 eurot; 2019.a. 1106 eurot; 2018.a. 1002 eurot; 2017.a. 1011 eurot; 2016.a. 783 eurot).

² Eesti keskmine põllumajandustootja – kaalutud keskmine näitaja, mis on saadud FADN valimis olnud ettevõtete tulemuste üldistamisel põllumajandustootjate üldkogumile. Andmete laiendamiseks on kasutatud Statistikaameti poolt läbiviidud struktuuriuuringu andmeid põllumajanduslike majapidamiste arvu ja nende liigituse kohta majandusliku suuruse ja tootmistüüpide lõikes. FADN meetodika järgi peetakse professionaalseteks põllumajandustootjateks neid tootjaid, kelle standardkogutoodangu väärtus ületab 4000 eurot



Joonis 2. Sissetulekud (k.a toetused, v.a investeeringutoetused) põllumajandusmaa hektari kohta 2023. aastal (METK, 2025c)

MAK keskkonnatoetusi taotlenud tootja sissetulek põllumajandusmaa hektari kohta oli 1321 eurot, Eesti keskmisel tootjal 1383 eurot.

2023. aastal moodustasid sissetulekud³ keskmiselt 198 686 eurot ettevõtte kohta, mida oli 16% vähem kui 2022. aastal. Põllumajanduslik müügitulu oli keskmiselt 144 942 eurot ettevõtte kohta, sh 43% saadi taimekasvatustoodangu ja 57% loomakasvatustoodangu müügist. Sissetulekuna kõrvaltegevusest laekus 2023. aastal keskmiselt 22 845 eurot ettevõtte kohta (12% kogu sissetulekust).

Toetused moodustasid keskmiselt 16% sissetulekust (2022. aastal 17%) ja toodangu müük kokku 73%. MAK kkt taotlenud tootja sissetulek põllumajandusmaa hektari kohta oli 1321 eurot, põllumajanduslikke keskkonnatoetusi (M10) taotlenud tootjal 1454 eurot, tavatootjal (keskkonnatoetusi mitte taotlenud) 1486 eurot ja Eesti keskmisel tootjal 1383 eurot. MAK kkt tootjatel oli keskmiselt 190 ha põllumajanduslikku maad, M10 tootjatel 285 ha, Eesti keskmisel tootjal 144 ha ning tavatootjal oli kasutusel põllumajanduslikku maad ainult 44 ha. Madalaim sissetulek hektari kohta oli MAHE toetuse taotlejatel – 674 eurot/ha ja kõrgeim 2082 eurot/ha LHT toetuse taotlejatel. MAK keskkonnatoetusi taotlenud tootjate koondtulemused 2023. aastal on esitatud lisas (Lisa 4).

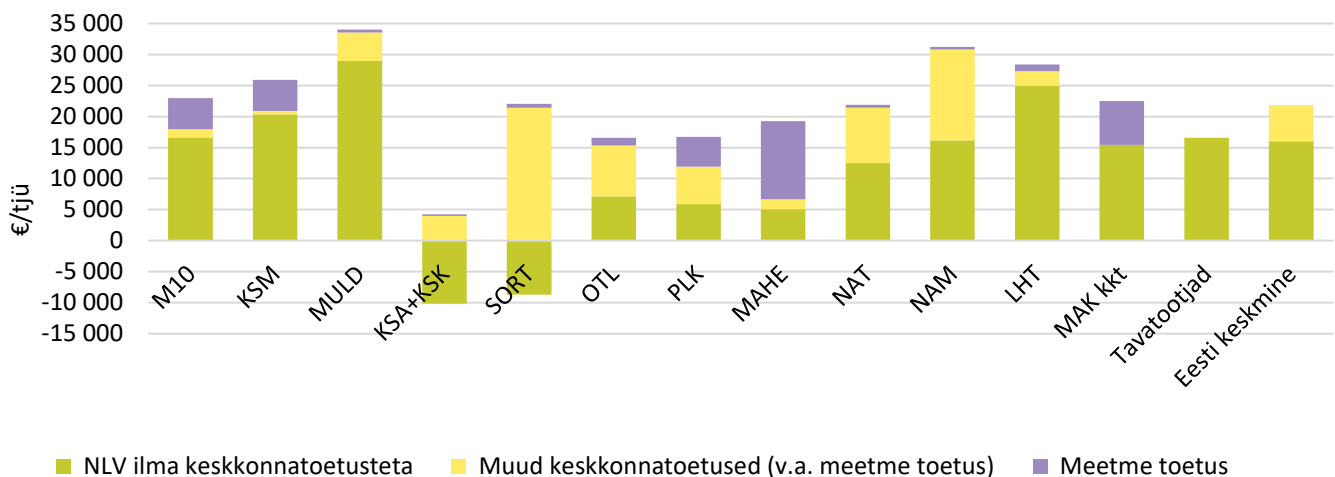
³ Sissetuleku moodustavad taime- ja loomakasvatustoodangu realiseerimine, sissetulek muudest põllumajandusega otseselt seotud kõrvaltegevustest (näiteks tulu lepingulistest töödest, taluturismist, metsandusest, taime- ja loomakasvatustoodangu töötlemisest, vahendustegevusest, taastuvenergia tootmisest jne) ning toetused (v.a investeeringutoetused)

Sõltuvus toetustest (v.a investeeringutoetused) oli MAK kkt taotlenud tootjatel keskmiselt 17% (2022. aastal 18%), toetuste osatähtsus meetmete lõikes varieerus vahemikus 11–43%. Toetuste osatähtsus sissetulekutes oli kõige suurem SORT toetuse taotlejatel (keskmiselt 43%) ning sarnaselt varasemate aastatega MAHE tootjatel (keskmiselt 42%). Kõige väiksem sõltuvus toetustest oli MULD ja LHT tootjatel, kel 2023. aastal moodustasid toetused 11% sissetulekute. Tavatootjatel moodustasid toetused sissetulekust 10% (2022. aastal 15%).

Erinev oli ka meetme osatähtsus sissetulekutes MAK keskkonnatoetusi taotlenud tootjate grupis – kui KSA tootjatel moodustas vastav toetus vaid 0,2% ning MULD ja NAM tootjatel meetmetoetus 0,3%, siis MAHE tootjatel moodustas mahepõllumajandusliku tootmise toetus 15% sissetulekute. MAK 2014–2020 keskkonnatoetusi saanud tootjate toetuste struktuur meetmete lõikes on esitatud lisas (Lisa 5).

Netolisandväärtuse struktuur

Mida suurem on netolisandväärtus⁴ (NLV), seda rohkem jääb ettevõttele vahendeid töötasude maksmiseks, investeeringute tegemiseks ja omanikutuluks. Eesti keskmisel põllumajandustootjal oli netolisandväärtus 2023. aastal keskmiselt 34 633 eurot (2022. aastal 85 688 eurot) ettevõtte ja 21 844 eurot (2022. aastal 51 976 eurot) tööjõu aastaühiku kohta, mida on märkimisväärselt vähem kui 2022. aastal. Võrreldes 2022. aastaga on NLV tööjõu aastaühiku kohta vähenenud rohkem kui poole võrra (58%). NLV tööjõu aastaühiku kohta tootsid 2023. aastal kõige rohkem MULD ja NAM tootjad (vastavalt 34 041 eurot/tjü ja 31 240 eurot/tjü), kõige vähem aga SORT ja eriti KSA+KSK tootjad (vastavalt 13 300 eurot/tjü ja -5905 eurot/tjü) (Joonis 3). MAK 2007–2013 ja 2014–2020 põllumajanduse keskkonnameetmete raames makstud toetuste osatähtsus majandusnäitajate (NLV, EVT, ANK) struktuuris aastatel 2007–2023 on toodud lisas (Lisa 6).

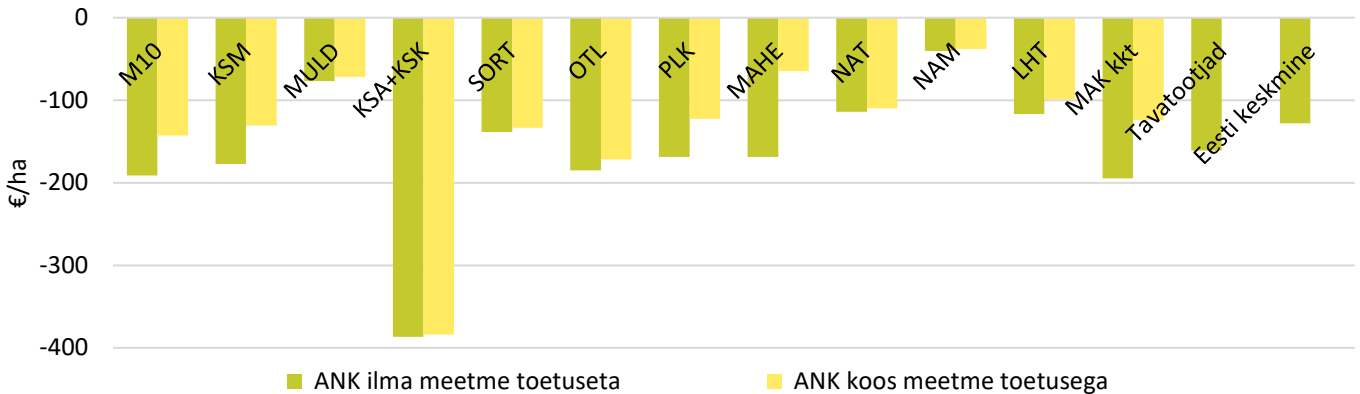


Joonis 3. Netolisandväärtus eurodes tööjõu aastaühiku kohta 2023. aastal (METK, 2025c)

⁴ Netolisandväärtuse (NLV) leidmiseks lisatakse kogutoodangu väärtusele toetused (v.a investeeringutoetused) ja lahutatakse eri- ja üldkulud ning põhivara kulum

Arvestuslik netokasum

Arvestuslik netokasum⁵ (ANK) on eriti oluline just väiketootjate majandustulemuste hindamisel, et väärtustada ka palgata töötavate omanike ja pereliikmete tööaega, mille eest tasu ei makstud. Eesti keskmisel põllumajandustootjal oli 2023. aasta arvestuslik netokasum keskmiselt -18 372 eurot ettevõtte ja -128 eurot põllumajandusmaa hektari kohta, st ANK oli võrreldes eelneva aastaga märkimisväärselt vähenenud, langesdes miinusesse (2022. aastal vastavalt 36 626 eurot ja 250 eurot). Põllumajandusmaa hektari kohta arvestatuna oli ANK koos vastava meetme toetusega 2023. aastal kõige vähem miinuses NAM tootjatel (Joonis 4) ning kõige rohkem KSA+KSK tootjatel.



Joonis 4. Arvestuslik netokasum eurodes põllumajandusmaa hektari kohta 2023. aastal (METK, 2025c)

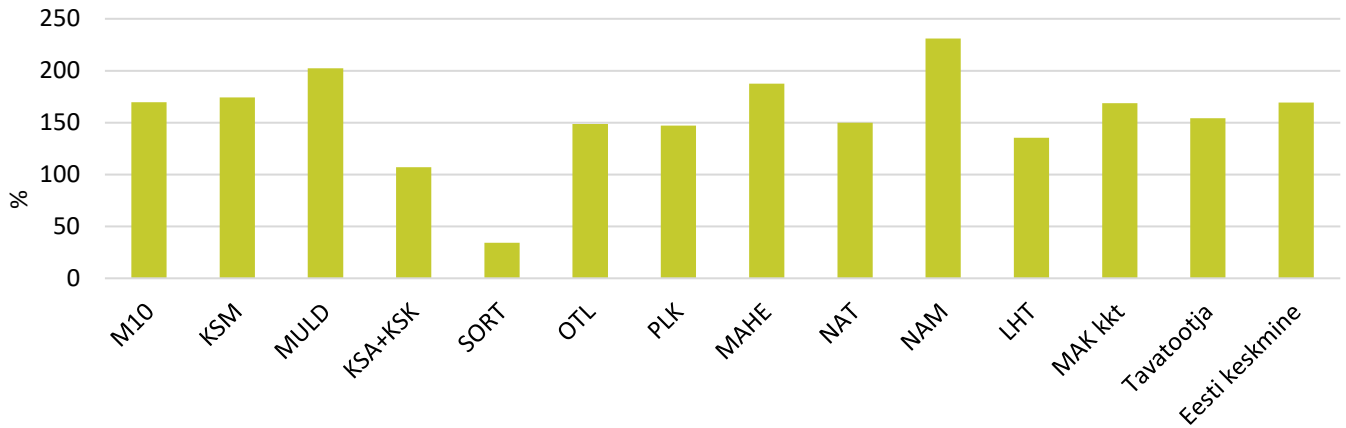
Keskmisel Eesti põllumajandustootjal oli 2023. aastal arvestuslik netokasum -11 588 eurot töötaja aastaühiku kohta (2022. aastal 22 217 eurot/tjü) (Lisa 4). Töötaja aastaühiku kohta arvestatuna oli ANK koos vastava meetme toetusega 2023. aastal kõige vähem negatiivne LHT (-6141 eurot/tjü), NAM (-6700 eurot/tjü) ja MULD tootjatel (-7204 eurot/tjü), kõige madalam aga KSA+KSK tootjatel (-37 021 eurot/tjü). Töötajad kasutati keskmiselt 1,6 töötaja aastaühikut (tjü) ettevõtte kohta, millest 63% oli tasustatud töötajad. Tasustatud töötajate osatähtsus kogu töötajakulus erines oluliselt MAK keskkonnatoetusi taotlenud tootjate gruppide lõikes. Näiteks PLK tootjatel oli 56% kogu töötajakulust tasustamata, samas MULD tootjate grupis ainult 6% (Lisa 7). Tavatootjatel oli tasustamata töötajate osakaal koguni 60%.

Investeeringute tase

Jätkusuutlikkuse seisukohalt on väga oluline, et tootjatel oleks võimekus investeerida tootmise arendamiseks ja brutoinvesteeringute maht võiks olla vähemalt põhivara kulumis ulatuses. Keskmiselt kasutati 2023. aastal brutoinvesteeringuteks 46 205 eurot ettevõtte kohta (2022. aastal 57 520 eurot; 2021. aastal 47 368 eurot). Põllumajandusmaa hektari kohta arvestatuna tehti 2023. aastal brutoinvesteeringuid 321 euro eest, mida oli võrreldes 2022. aastaga 18% vähem (Eesti põllumajandustootja kasutuses oli 2023. aastal keskmiselt 144 ha põllumajanduslikku maad).

Brutoinvesteeringud olid 2023. aastal keskmiselt 69% suuremad kui põhivara kulum (Joonis 5) mida on oluliselt vähem kui 2022. aastal (127%). Brutoinvesteeringute maht ületas põhivara kulumit MAK kkt taotlenud tootjatel 69%, M10 tootjatel 70% ning tavatootjatel 54% võrra. NAM ja MULD tootjatel ületas brutoinvesteeringute maht põhivara kulumit vastavalt 131% ja 102% võrra. Seda võib selgitada asjaoluga, et kui varasematel aastatel pole ulatuslikke investeeringuid tehtud, jääb põhivara kulum tagasihoidlikuks ning uute investeeringute tegemisel võib nende maht põhivara kulumit märkimisväärselt ületada. Brutoinvesteering jäi põhivara kulumist väiksemaks SORT toetuse taotlejatel.

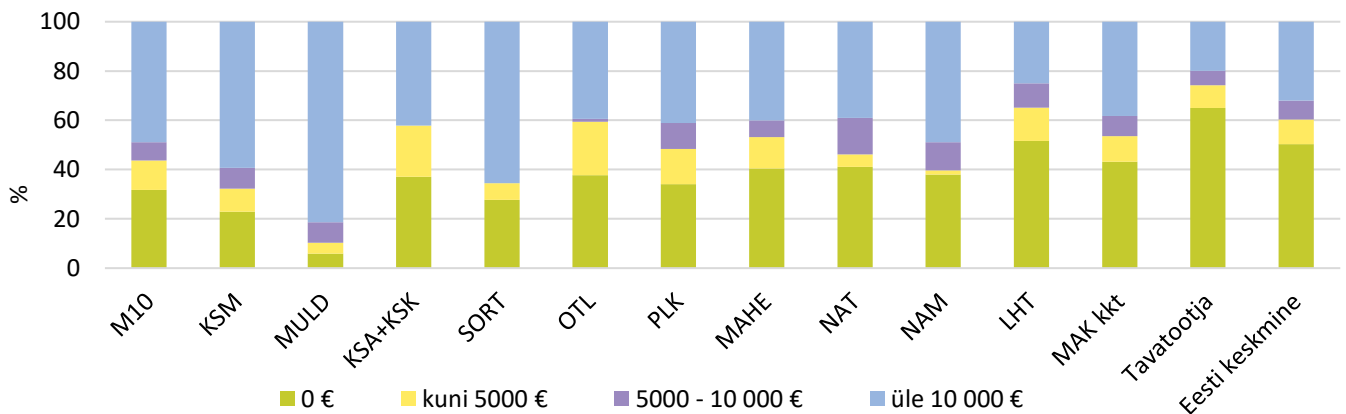
⁵ Arvestusliku netokasumi (ANK) leidmiseks lahutatakse ettevõtjatalust (EVT) töötajakulu tasustamata töötajale (nt. omanike ja pereliikmete tasustamata töötajakulu), mis on arvestatud tasustatud töötajate palgatasemel



Joonis 5. Brutoinvesteeringu suhe põhivara kulumisse 2023. aastal (METK, 2025c)

2023. aastal oli samaselt eelnevate aastatega kõige rohkem investeeringute tegijaid (94%) MULD toetuse taotlejate hulgas.

Põllumajandustootjatest 50% (2022. aastal 45%) ei ole 2023. aastal investeeringuid teinud. Kõige rohkem mitteinvesteerinud ettevõtteid oli 2023. aastal tavatootjate hulgas (65%) ning kõige vähem MULD toetuse taotlejate hulgas (6%) (Joonis 6). Üle 10 000 eurot tööjõu aastaühiku kohta investeeringuid teinud ettevõtteid oli kõige rohkem MULD ja SORT tootjate hulgas (vastavalt 81% ja 66%). Vahemikus 5000 – 10 000 eurot/tjü investeeringuid teinud ettevõtteid oli kõige enam NAT toetuse taotlejate hulgas (15%). Kuni 5000 eurot/tjü investeeringuid olid enim teinud OTL ja KSA+KSK taotlejad – vastavalt 22% ja 21%. MAK kkt saajatest tegid investeeringuid 57% (2022. aastal 63%).

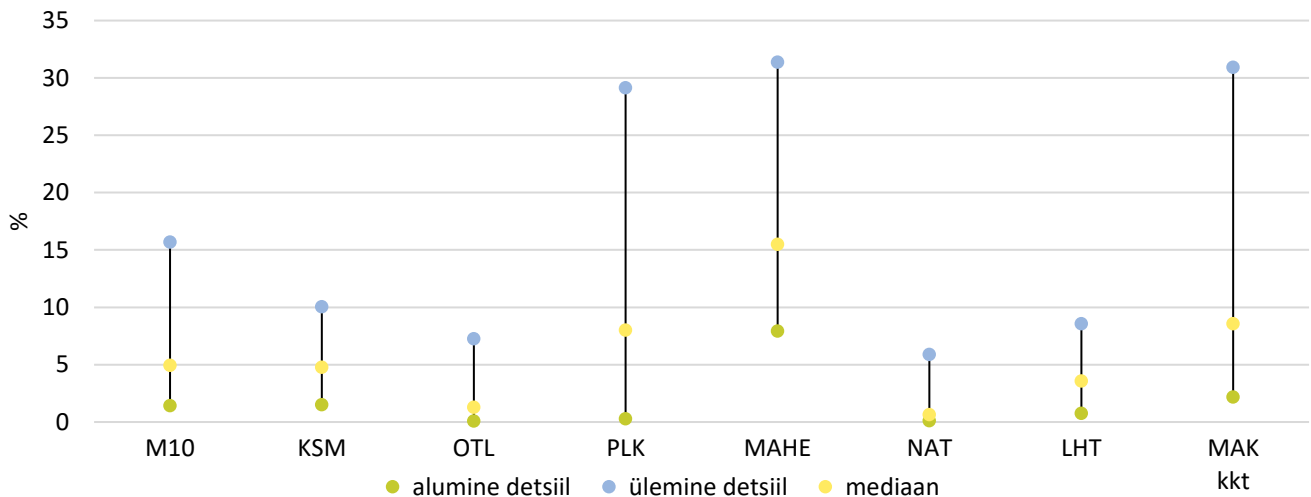


Joonis 6. Tootjate jagunemine investeeringu suuruse järgi TJÜ kohta meetmete lõikes 2023. aastal (METK, 2025c)

Meetme toetuse osakaal sissetulekutes

Analüüsi ka, milline on konkreetse meetme toetuse osakaal sissetulekutes erinevates tootjate gruppide lõikes. Meetme toetuse osakaalu erinevuste hindamiseks on iga tootjate grupi juures kasutatud kolme indikaatorit: mediaan⁶, alumine detsiil⁷ ja ülemine detsiil⁸.

Meetme toetuse osakaal sissetulekutes oli sarnaselt eelnevate aastatega kõige suurem MAHE tootjatel, moodustades 50% tootjatel (mediaan) vastavalt 15% sissetulekutest (Joonis 7). Kõige suurem erinevus vastava meetme toetuse osakaalu osas oli taaskord PLK tootjatel. 10% PLK tootjatel moodustas poolloodusliku koosluse hooldamise toetus (meede 10.1.7) sissetulekutest ainult kuni 0,3%, samas 10% ulatus see üle 29%. Kõige väiksem erinevus meetme toetuse osakaalu osas oli NAT tootjate hulgas: 10% tootjatel moodustas Natura 2000 alal asuva põllumajandusmaa kohta antav toetus (meede 12.1) kuni 0,1% ning 10% ulatus see üle 5,9% sissetulekutest.



Joonis 7. Meetme toetuse osakaal sissetulekutes 2023. aastal (METK, 2025c)

⁶ Mediaan jagab vastava grupi tootjate näitajad pooleks, st mediaanist suuremaid ja väiksemaid väärtusi on võrdselt, kusjuures tootjad on järjestatud meetme toetuse osakaalu järgi sissetulekutes kõrgemast madalamani

⁷ Alumine detsiil kajastab konkreetse meetme osakaalu, millest väiksema osakaaluga tootjaid on 10%

⁸ Ülemine detsiil kajastab konkreetse meetme osakaalu, millest suurema osakaaluga tootjaid on 10%

Põllumajandustootjate jätkusuutlikkus

Põllumajandustootja jätkusuutlikkuse hindamise aluseks on antud analüüsis võetud jätkusuutlikku arengut tagav brutolisandväärtuse⁹ (BLV) tase tööjõu aastaühiku¹⁰ (TJÜ) kohta. Jätkusuutlikku arengut tagava BLV arvestamisel on eeldatud, et põllumajandusettevõtte BLV peab katma konkurentsivõimelise palgataseme töötajatele (k.a omaniku ja tema pereliikmete tasustamata tööjõule) ja 5% ettevõtte põhivarade keskmisest väärtusest (v.a maa), mis on vajalik normaalseks taastootmiseks. Palgataseme baasiks on võetud 80% maakonna kõigi tegevusalade keskmisest tööjõukulust töötaja kohta aastas. Jätkusuutlikkuse hindamiseks võrreldi iga ettevõtte tegelikku BLV taset TJÜ kohta arvestusliku jätkusuutlikkuse tasemega. Kui BLV tööjõu aastaühiku kohta on üle 80% jätkusuutlikkuse tasemest, siis on põllumajandusettevõtte jätkusuutlik. Kui aga BLV jääb alla 80% jätkusuutlikkuse tasemest, siis antud ettevõtte BLV tootmise tase TJÜ kohta ei taga jätkusuutlikku arengut. Analüüsi tulemuste kasutamisel tuleb kindlasti silmas pidada, et analüüsi on kaasatud ainult need põllumajandustootjad, kelle majanduslik suurus ehk standardkogutoodangu väärtus¹¹ (SKT) oli üle 4000 euro. Seega väga väikesed majapidamised on analüüsist välja jäetud, kuid samas on hõlmatud valdav osa põllumajanduslikust tootmisest ja makstud keskkonnatoetustest.

Jätkusuutlike tootjate osatähtsuse hindamisel on eeldatud, et põllumajandusettevõtte BLV peab katma konkurentsivõimelise palgataseme kõikidele töötajatele (k.a omanikule endale ja tema pereliikmetele), kuid tavaliselt omanik iseendale ega teistele pereliikmetele ametlikult palka ei maksa.

Keskkonnatoetuste saajate majanduslik jätkusuutlikkus meetmete lõikes

Eesti keskmine põllumajandustootja kasutas 2023. aastal keskmiselt 1,6 tööjõu aastaühikut ettevõtte kohta, millest 37% moodustas tasustamata tööjõud. Tasustatud tööjõu osatähtsus kogu tööjõukulus erines oluliselt MAK keskkonnatoetusi taotlenud tootjate gruppide lõikes, näiteks PLK grupis oli 56% kogu tööjõukulust tasustamata, samas MULD tootjate seas ainult 6%. Võrdluseks, tavatootjatel oli tasustamata tööjõu osakaal 60%. 2023. aastal oli jätkusuutlike tootjate osakaal võrreldes 2022. aastaga kõikides gruppides langenud; kõige vähem oli langust NAM tootjate seas (46%lt 43%ni) (Joonis 8), enim aga KSM (85%lt 45%ni) tootjate hulgas. 2023. aastal oli jätkusuutlike tootjate osatähtsus kõige suurem MULD ja KSM tootjate hulgas (vastavalt 58% ja 45%) ning kõige väiksem (vastavalt 23% ja 24% tootjate koguarvust) KSA+KSK ning LHT tootjate hulgas. Põllumajanduslikke keskkonnatoetusi M10 taotlenud tootjate seas oli jätkusuutlike tootjate osakaal 38% (2022. aastal 71%) ning Eesti keskmisena 32%.

M10 taotlenud tootjatest olid jätkusuutlikud 38% ja tavatootjatest 28%.

Võrreldes jätkusuutlike tootjate osakaalu tootjate koguarvust koos meetme toetusega ja ilma meetme toetuseta, ilmnes,

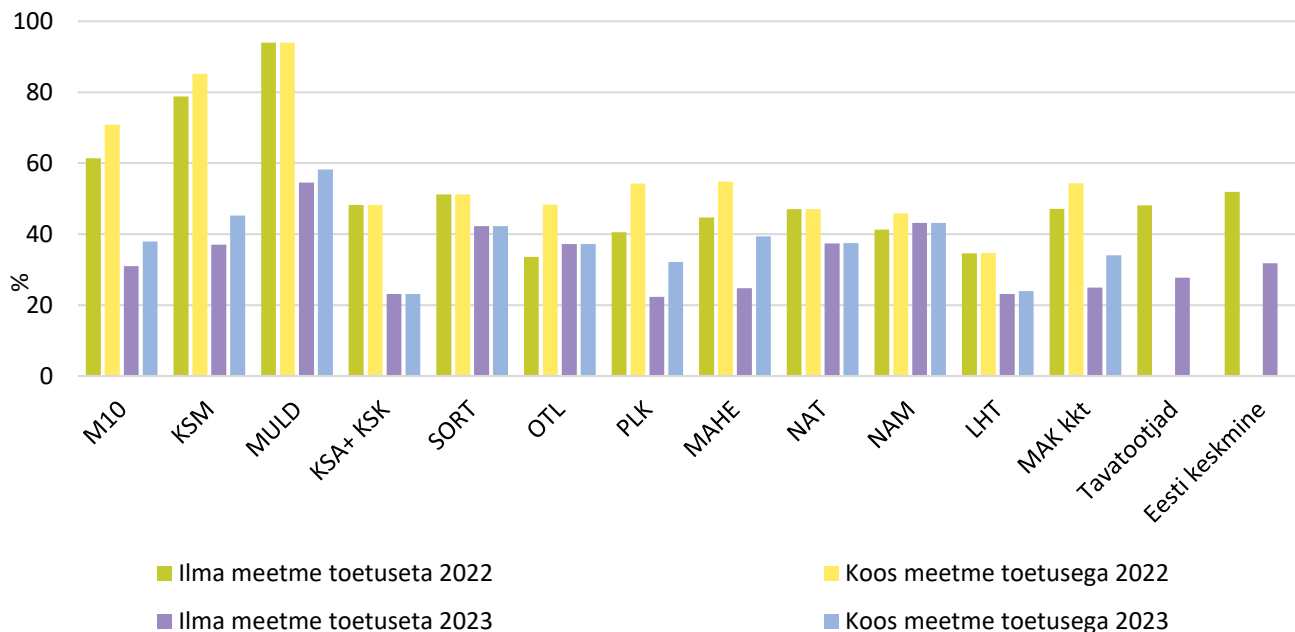
Kõrgeim jätkusuutlike tootjate osakaal oli 2023. aastal MULD ja KSM tootjatel – vastavalt 58% ja 45% tootjate koguarvust.

et 2023. aastal ei avaldanud meetme toetus praktiliselt mingit mõju KSA+KSK, SORT, OTL, NAM, NAT ning LHT tootjatel (0–0,9%). MAK kkt saanud jätkusuutlike tootjate osakaal tootjate koguarvust oli meetmete toetustega 9,1% suurem kui ilma meetmete toetusteta (vastavalt 34% ja 25%). Tavatootjate (keskkonnatoetusi mittetaotlenud tootjad) hulgas oli jätkusuutlike tootjate osakaal 28% (2022. a. 48%; 2021. a. 41%; 2020. a. 40%; 2019. a. 36%; 2018. a. 32%). Jätkusuutlike tootjate osakaal tootjate koguarvust meetmeti on aastate lõikes olnud varieeruv (Lisa 8). 2023. aastal avaldas meetme toetus jätkusuutlike tootjate osakaalule suuremat mõju MAHE (15%) ja PLK (9,8%) tootjatel.

⁹ Brutolisandväärtuse (BLV) arvutamiseks lisatakse kogutoodangu väärtusele toetuste (v.a investeeringutoetused) ja ettevõtlusega seotud maksude bilanss ning lahutatakse eri- ja üldkulud

¹⁰ Tööjõu aastaühik (TJÜ) on ühe töötaja täistööaeg, mis võrdub arvestuslikult 2 200 töötunniga aastas

¹¹ Ettevõtte standardkogutoodang arvutatakse standardtoodangu koefitsientide alusel lähtudes kasvatatavate põllumajanduskultuuride kasvupinnast ja loomade keskmisest arvust aruandeaastal



Joonis 8. Jätkusuutlike põllumajandustootjate osakaal tootjate koguarvust keskkonnameetmete, tavatootjate ja FADNi põllumajandustootjate üldkogumisse kuuluvate tootjate (Eesti keskmine) lõikes 2022.–2023. aastal (METK, 2025c), (METK, 2024c)

Keskkonnatoetuste saajate majanduslik jätkusuutlikkus suurusgruppide lõikes

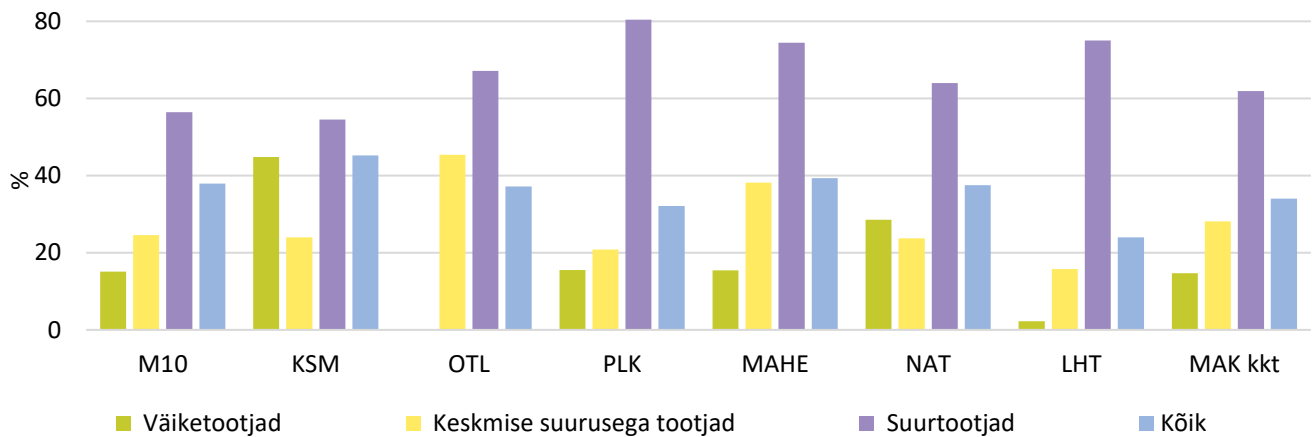
Põllumajandustootjad on nii tootmisstruktuuri kui ka suuruse poolest erinevad, seega võib eeldada, et nii jätkusuutlike tootjate osakaal kui ka meetme toetuse mõju ulatus tootjate jätkusuutlikkusele on suurusgrupiti erinev. Jätkusuutlike tootjate osakaalu hindamisel on MAK 2014–2020 keskkonnatoetusi taotlenud tootjad jagatud majandusliku suuruse alusel kolme gruppi:

- väiketootjad – SKT 4 000€ – 25 000€ (FADN majandusliku suuruse klassid 3–5);
- keskmise suurusega tootjad – SKT 25 000€ – 100 000€ (klassid 6–7);
- suurtootjad – SKT üle 100 000€ (klassid 8–14);

Kui grupis oli alla 5 ettevõtte, siis andmeid ei avalikustata. Sarnaselt varasemate aastatega oli ka 2023. aastal jätkusuutlike tootjate osakaal kõige suurem (55–80%) suurtootjate hulgas, väiketootjate hulgas oli neid sõltuvalt meetmest 0–45% (Joonis 9). Väiketootjate hulgas oli jätkusuutlikke tootjaid kõige rohkem KSM (45%) ning NAT (29%) tootjate seas. Keskmise suurusega tootjate hulgas oli jätkusuutlikke tootjaid kõige rohkem OTL (45%) ja MAHE (38%) tootjate hulgas. Suurtootjatest oli jätkusuutlikke kõige enam PLK (80%), LHT (75%) ja MAHE tootjate (74%) hulgas.

Jätkusuutlike tootjate osatähtsus kasvab koos ettevõtete suurenemisega.

Andmete analüüsimisel on lisaks keskmiste tulemuste väljatoomisele oluline tähele panna, et meetmega liitunud hulgas on tulemused suurusgrupiti oluliselt erinevad. Näiteks oli 2023. aastal LHT toetust taotlenud tootjate hulgas jätkusuutlikke tootjaid 24% (ilma meetme toetuseta 23%), samas kui vaadata neid eraldi suurusgruppide lõikes, siis selgub, et suurtootjate hulgas oli neid 75%, keskmise suurusega tootjate hulgas 16% ja väiketootjate hulgas ainult 2%. Samane tendents ilmneb ka teiste meetmete puhul üksikute eranditega. 2023. aastal oli üheks erandiks KSM, kus väiketootjate seas oli jätkusuutlikke tootjaid rohkem kui keskmises suurusgrupis (vastavalt 45% vs 24%). Siiski on ilmne, et tootjate jätkusuutlikkus kasvab valdavalt koos ettevõtete suurenemisega.



Joonis 9. Jätkusuutlike põllumajandustootjate osakaal suurusgrupiti tootjate koguarvust keskkonnameetmete (koos meetme toetuseta), tavatootjate ja FADNi põllumajandustootjate üldkogumisse kuuluvate tootjate (Eesti keskmine) lõikes 2023. aastal (METK, 2025c)

Kui võrrelda jätkusuutlike tootjate osakaalu tootjate koguarvust koos meetme toetuseta ja ilma meetme toetuseta, selgus, et meetme toetuse mõju erines oluliselt nii erinevate meetmete kui ka suurusgruppide lõikes. Meetme toetuse mõju tootjate jätkusuutlikkusele oli 2023. aastal kõige suurem MAHE (15%) ja PLK (9,8%) tootjate puhul, kummatigi aga ei avaldanud meetme toetus praktiliselt mingit mõju KSA+KSK, SORT, OTL, NAM, NAT ning LHT tootjatel (0–0,9%) (Tabel 1). Analüüsidest meetme toetuse mõju suurusgruppide lõikes, oli väiketootjate grupis tootjate jätkusuutlikkusele suurim KSM ja MAHE meetme mõju (vastavalt 19% ja 8,3%) ning keskmise suurusega tootjate grupis MAHE ja PLK (vastavalt 12% ja 9%). Suurtootjate grupis kasvas meetme toetuse mõju eelnenud aastaga võrreldes tunduvalt, olles suurim PLK ja MAHE tootjate (vastavalt 29% ja 28%) puhul.

Tabel 1. Meetme toetuse mõju tootjate jätkusuutlikkusele (väljendatuna jätkusuutlike tootjate osakaaluna, %) suurusgruppide lõikes 2023. aastal (METK, 2025c)

Meede	Väiketootjad	Keskmise suurusega tootjad	Suurtootjad	Kõik
M10	4,5	4,8	9,4	7,0
KSM	19,0	2,1	9,7	8,2
MULD	*	*	4,1	3,7
KSA+KSK	*	0,0	0,0	0,0
SORT	*	*	*	0,0
OTL	0,0	0,0	0,0	0,0
PLK	0,0	9,0	28,7	9,8
MAHE	8,3	11,6	28,3	14,6
NAT	0,3	0,0	0,0	0,1
NAM	0,0	*	0,0	0,0
LHT	0,0	0,0	3,4	0,9
MAK kkt	5,9	7,0	14,9	9,1

* - grupis on alla 5 ettevõtte, mistõttu andmeid ei avalikustata

Kokkuvõte

- FADN andmetel oli Eesti keskmise põllumajandustootja kasutuses 2023. aastal keskmiselt 144 ha põllumajanduslikku maad, millest 33% oli omandis ja ja 67% renditud või muudel tingimustel kasutusele võetud.
- Kogutoodangu väärtus ulatus keskmiselt 212 873 euronit ettevõtte kohta. Võrreldes 2022. aastaga oli kogutoodangu väärtus (k.a toetused v.a investeeringutoetused) 21% vähenenud. Põllumajandusmaa hektari kohta arvestatuna oli kogutoodangu väärtus (k.a toetused v.a investeeringutoetused) 2023. aastal keskmiselt 1482 eurot, mis oli võrreldes aasta varasemaga samuti 19% langenud.
- Eesti keskmine põllumajandustootja sai 2023. aastal sissetulekuid (k.a toetused v.a investeeringutoetused) 1383 eurot põllumajandusmaa hektari kohta (2022. a. 1613 eurot). MAK keskkonnatoetusi taotlenud tootja sissetulek põllumajandusmaa hektari kohta oli 1321 eurot ning tavatootjal 1486 eurot.
- Toetused moodustasid keskmiselt 16% sissetulekust, toodangu müük 73% ja kõrvaltegevusest laekus 2023. aastal 12% kogu sissetulekust. 2023. aastal moodustas põllumajanduslik müügitulu sissetulekust keskmiselt 144 942 eurot (2022. a. 172 672 eurot) ettevõtte kohta, sellest 43% saadi taimekasvatustoodangu ja 57% loomakasvatustoodangu müügist.
- Eesti keskmisel põllumajandustootjal oli netolisandväärtus 2023. aastal keskmiselt 34 633 eurot ettevõtte ja 21 844 eurot tööjõu aastaühiku kohta, mida on märkimisväärselt vähem kui 2022. aastal. Arvestuslik netokasum oli keskmisel põllumajandustootjal -18 372 eurot ettevõtte ja -128 eurot põllumajandusmaa hektari kohta; mõlemad näitajad olid võrreldes 2022. aastaga suurel määral vähenenud, langedes miinusesse.
- Eesti keskmine põllumajandustootja kasutas 2023. aastal brutoinvesteeringuteks 46 205 eurot ettevõtte kohta. Brutoinvesteeringud olid 2023. aastal keskmiselt 69% võrra suuremad kui põhivara kulum. Pooled Eesti põllumajandustootjatest (50%) ei teinud 2023. aastal investeeringuid, MAK keskkonnatoetusi taotlenud tootjatest tegid investeeringuid 57%.
- Meetme toetuse osakaal sissetulekutes oli kõige suurem MAHE tootjatel, moodustades 50% tootjatel (mediaan) vastavalt 15% sissetulekutest. Kõige suurem erinevus vastava meetme toetuse osakaalu osas oli PLK tootjatel, kõige väiksem erinevus aga NAT tootjate hulgas. Ses osas võrreldes eelnevate aastatega muutusi ei ole olnud.
- Põllumajandusliku keskkonnatoetuse (M10) tootjate seas oli jätkusuutlike tootjate osakaal 38%, MULD 58% ja KSM tootjatel 45% tootjate koguarvust.
- 2023. aastal avaldas meetme toetus tootjate jätkusuutlikkusele suuremat mõju MAHE (15%) ja PLK (9,8%) tootjatel. Samaselt varasemate aastatega oli ka 2023. aastal jätkusuutlike tootjate osakaal kõige suurem (55–80%) suurtootjate hulgas. Meetme toetuse mõju kasvas suurtootjate grupis eelnenud aastaga võrreldes märkimisväärselt.