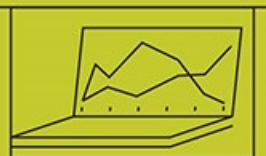
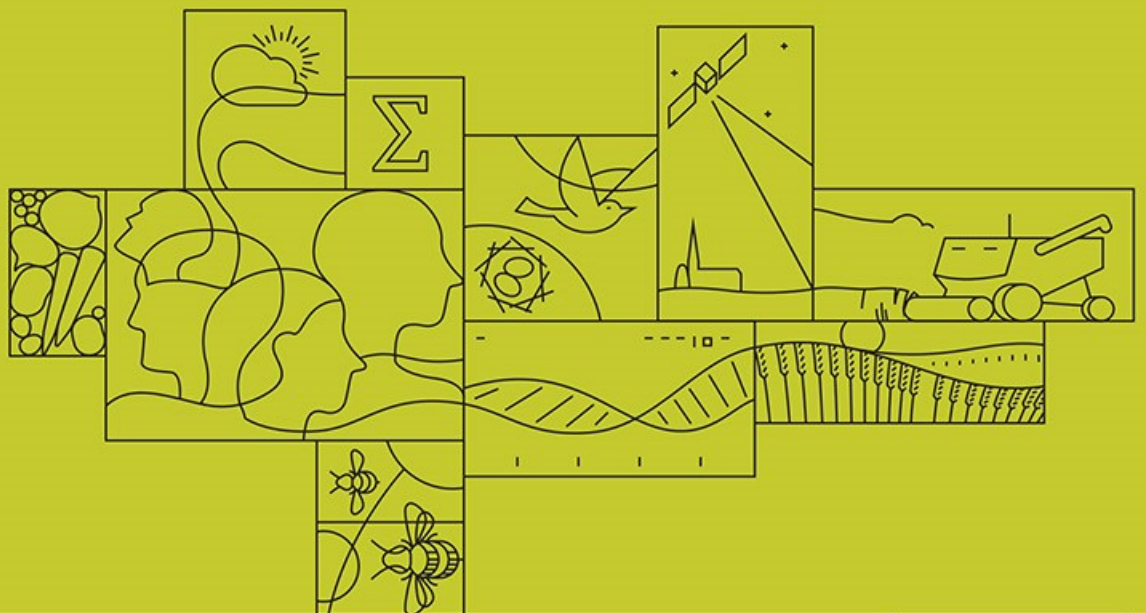


**Euroopa Liidu ühise
põllumajanduspoliitika strateegiakava
2023—2027 otsetoetuste, strateegiakava
maaelu arengu pindalatoetuste ning Eesti
maaelu arengukava 2014—2020 toetuste 4.
ja 5. prioriteedi aruanne**

Maakasutuse analüüs



Tellijä: Regionaal- ja põllumajandusministeerium

Analüüsi teostaja: Maaelu Teadmuskus

Vastutav läbivijja: Elsa Putku, Tambet Kikas

Antud töö andmete kasutamisel või tsiteerimisel tuleb viidata allikale.

LISAINFO JA KONTAKT

Maaelu Teadmuskus

Põllumajandusuuringute osakond

Mullastiku valdkond

Kohtu tn 10, Kuressaare linn, Saaremaa vald, 93812 Saare maakond

E-post: elsa.putku@metk.agri.ee



Sisukord

Sisukord.....	3
Kasutatud lühendid	4
Lühikokkuvõte	5
Pindalatoetuste alune põllumajanduslik maakasutus 2023.....	6
Põllukultuuride struktuur põllumaal	12
Liblikõieliste kultuuride pind ja osatähtsus.....	14
Kesa pind ja selle muutumine	15
Nitraaditundliku ala ja alamvesikondade maakasutus.....	16
Maaparandusaluse maa maakasutus	22
Talvine taimkate.....	23
Turvasmuldade maakasutus	24

Kasutatud lühendid

ÜPP SK – Ühise põllumajanduspoliitika strateegiakava

PST – põhisissetuleku toetus

ÜJT – ümberjaotav toetus

KSM – keskkonnasõbraliku majandamise toetus

MAHE – mahepõllumajandusliku taimekasvatuse toetus

PINNAVESI – pinnavee kaitse toetus

PÕHJAVESI – põhjavee kaitse toetus

ÖKO – ökoalade toetus

ÖST – ökosüsteemiteenuste säilitamise toetus

MESI – mesilaste korjeala toetus

NIIT – pärandniidu hooldamise toetus

KK4 – sekkumine „Mulla- ja veekaitsetoetus”

MAK –Maaelu arengukava

ÜPT – ühtne pindalatoetus

SORT – kohalikku sorti taimede kasvatamise toetus

PLK – poolloodusliku koosluse hooldamise toetus

OTL – ohustatud tõugu looma pidamise toetus

VESI – piirkondlik veekaitse toetus (VESIR)

VESIR – VESI maa rohumana hoidmise kohustus

MAH – mahepõllumajandusele ülemineku toetus ja mahepõllumajandusega jätkamise toetus

MULD – piirkondlik mullakaitse toetus

NTA – nitraaditundlik ala

METK – Maaelu Teadmuskeskus

PRIA – Põllumajanduse Registrate ja Informatsiooni Amet

TAR – tagasirajatud rohumaa

TPR – keskkonnatundlik püsirohumaa

Põllumaa – viljelusmaa ehk taotletud maakasutuses on märgitud põllukultuurid või mustkesa

Lühikokkuvõte

2023. aastal rakendus uus Euroopa Liidu ühise põllumajanduspoliitika strateegiakava 2023–2027 (ÜPP SK 2023–2027, edaspidi strateegiakava) otsetoetuste ja maaelu arengu pindala- ja loomapõhiste toetuste skeem. Lisaks jäid mõningate toetuste puhul kehtima eelmisel perioodil võetud Eesti maaelu arengukava 2014–2020 (MAK 2014–2020, edaspidi arengukava) pindala- ja loomapõhised kohustused.

Kogu deklareeritud pind oli 2023. aastal 982 320 ha. PST toetust taotleti 978 072 ha, mis on 0,95% (9249 ha) võrra rohkem kui eelmise perioodi viimasel aastal taotletud ÜPT pind. Peamiselt toimus suurenemine eelmise perioodi PLK põldude arvelt, millele ei saanud varasemalt taotleda ÜPT toetust. Ökokavade summaarne taotlusalune pind oli 752 655 ha, millest suurima osatähtsusega oli KSM ökokava (83%). Põllumajanduskeskkonna toetuseid taotleti 59 188 ha, millest suurima osatähtsusega oli NIIT toetus (62% ehk 36 709 ha). Tänu muudatustele MULD toetuse toetusõiguslikkuses ja toetuse ühiku suurendamisele suurenes taotletud pind 2023. aastal 17 704 ha-ni ehk 59% (6602 ha) võrra võrreldes 2022. aastaga. Endistele NAT toetuse taotlusalustele põldudele on uue strateegiakava raames kõige rohkem taotletud PST (67 502 ha), NIIT (36 809 ha) ja MAHE toetust (30 443 ha). Taotlejate arvu osas ei toimunud suuri muutuseid. PST taotlejate arv jätkas vähenemise trendi samaselt varasema ÜPT toetusega: 2023. a. vähenes PST taotlejate arv 13 140-ni. Kogu KSM taotlejate arv seevastu oli üsna stabiilne perioodil 2014–2022 ning suurenes uue strateegiakavaga 828 taotleja ehk 59% võrra. See on otseselt seotud MAHE taotlejate lisandumisega KSM taotlejate hulka, keda oli 640.

Püsirohumaade pindala vähenes nii PST, KSM kui MAHE taotlusalusel maal võrreldes 2022. aastaga. Kui KSM ja MAHE puhul oli PR vähenemine pindaliselt samases suurusjärgus (ca 4000 ha), siis PST taotlusalusel maal vähenes PR pind 28 812 ha võrra võrreldes 2022. aastaga. Kultuurigruppide osatähtsus põllumaal ei ole võrreldes 2022. aastaga PST taotletud pinnal oluliselt muutunud. Välja saab tuua kaunvilja ja rapsi kultuurigruppide osatähtsuse suurenemise nii PST kui kogu KSM taotletud pinnal. MAHE taotletud põllumaal suurenes lühiajaliste rohumaade osatähtsus 3,6% võrra 42,7%-ni. Rühvelkultuuride osakaal põllumaast vähenes kõigis kolmes toetustüübis. Haljasväetiskultuuride osatähtsus põllumaast jääb alla 10%: PST 6%, MAHE 8%, KSM+MAHE ja ÖKO 9% ja KSM-MAHE 5%. Enim kasutatakse haljasväetisekultuuridena lühiajalisi rohumaid ja kaunviljasid. Liblikõieliste kultuuride (sh allakülvid ja kaunviljad) pindala suurenes nii PST kui kogu KSM taotletud pinnal, vastavalt 10 392 ha ja 65 686 ha võrra võrreldes 2022. aastaga, kuid MAHE taotlusalusel maal liblikõieliste pindala vähenes 777 ha võrra. Mustkesa deklareeriti kokku 2250 ha, millest 10,9 ha ei taotletud ühtegi pindalatoetust. Mustkesale taotleti 2239 ha PST, 608 ha ÖKO, 365 ha ÖST toetust ja 141 ha märkisid MAHE taotlejad. Mustkesa pind vähenes aastate võrdluses, kuid sööti jäänud maa pindala suurenes.

Alamvesikondadest oli kõige suurema taotletud pinnaga Peipsi alamvesikond, kus taotleti PST toetust 272 516 ha, mida oli 251 ha võrra vähem kui 2022. a ÜPT toetust. Ökokavade toetusi taotleti Peipsi alamvesikonnas 224 396 ha (30% ökokava kogu taotletud pindalast) ning keskkonnatoetuseid 6225 ha (11% kogu keskkonnatoetuste taotletud pindalast). Kõige rohkem muutuseid toimus võrreldes 2022. aastaga Läänesaarte alamvesikonnas: PST taotletud pind suurenes 11%, kogu KSM 64%, NIIT 5% ja MAHE 40% võrra. NTA-I oli kogu deklareeritud põllumajandusmaa pind 133 887 ha, mis moodustas 41% kogu NTA pindalast ning 88% NTA kogu põllumajandusmaa pindalast. Kõige suurema osatähtsusega PST pinnast oli kogu KSM taotletud pind moodustades 83%. ÖKO taotletud pind oli NTA-I suurema osatähtsusega PST pinnast (25%) võrreldes Eesti keskmisega (19%). Aastate võrdluses NTA põllumaa taotletud pind ja osatähtsus põllumajandusmaast suurenes PST ja KSM puhul ning vähenes MAHE



taotletud pinnal. Vastavalt PRIA põhjavee kaitstuse toetusõiguslikule kaardikihile oli 2023.a. kaitsmata põhjaveega aladel deklareeritud pind 142 122 ha ehk 14,5% kogu deklareeritud pinnast. 2023. aastal deklareeriti maaparandusaluse maaga lõikuvat põllumajandusmaad 600 170 ha, millest põldude tegelik taotletud pindala MSR ala sees oli 509 343 ha. 01.01.2024 seisuga oli MSR-s 637 020 ha põllukuivendust ning seega oli 80% põllukuivendusalusest maast PRIAs deklareeritud (tegeliku pinna alusel), millest 99,9% oli taotlusalune pindala.

Kogu maakasutuses oli sõltuvalt turvasmulla osatähtsusest põllul turvasmullaga põldude taotletud pind 59 834 ha (>65% turvas) ja 38 566 ha (>90% turvas). Maakasutuses domineerisid püsirohumaad, vastavalt 66% (>65% turvas) ja 69% (>90% turvas) põllumajandusmaast. Üle 90% turvasmulla osatähtsusega põldudest olid 48% lühiajalise rohumaa all (liblikõielised ja muud heintaimed), 28% teravilja all (sh allakülvid) ja 16% õli- ja kiukultuuride all (sh allakülvid).

Kasutatud andmeallikad

PRIA, 05.02.2015 andmetel. Maakasutus 2014. aastal.

PRIA, 09.02.2016 andmetel. Maakasutus 2015. aastal.

PRIA, 27.01.2017 andmetel. Maakasutus 2016. aastal.

PRIA, 07.02.2018b andmetel. Maakasutus 2017. aastal.

PRIA, 04.02.2019b andmetel. Maakasutus 2018. aastal.

PRIA, 29.01.2020b andmetel. Maakasutus 2019. aastal.

PRIA, 28.01.2021b andmetel. Maakasutus 2020. aastal.

PRIA, 28.01.2022a andmetel. Maakasutus 2021. aastal.

PRIA, 25.01.2023a andmetel. Maakasutus 2022. aastal.

PRIA, Tabel 5, 15.02.2024 andmetel; täiendatud 28.02.2024 ja 29.04. Maakasutus 2023. aastal

PRIA, Tabel 6, 20.03.2024 andmetel. Määratud pinnad 2023. aastal.

Ökoalade ja HPK8 elementide MapInfo kaardikiht „okoalad_3787“ PRIAst 10.05.2024

XGIS2024. Maa-amet.PRIA Põllumajanduse veekaitsepiirangute kaardirakendus. Põhjavee kaitstus.

Maaparandussüsteemide register, [PMAIS Avalik Vaade \(agri.ee\)](https://pmais.agri.ee), seisuga 01.01 2024

Pindalatoetuste alune põllumajanduslik maakasutus 2023

2023. aastal rakendus uus Euroopa Liidu ühise põllumajanduspoliitika strateegiakava 2023–2027 (ÜPP SK 2023–2027, edaspidi strateegiakava) otsetoetuste ja maaelu arengu pindala- ja loomapõhiste toetuste skeem. Lisaks jäid mõningate toetuste puhul kehtima eelmisel perioodil võetud Eesti maaelu arengukava 2014–2020 (MAK 2014–2020, edaspidi arengukava) pindala- ja loomapõhised kohustused. Võimalus oli arengukava kohustusi ka lõpetada ning asendada strateegiakava kohustustega, nt PLK asendada kohustusega NIIT, arengukava piirkondliku mullakaitse või piirkondliku veekaitse toetuse kohustus asendada strateegiakava kohustusega MULD, PÕHJAVESI, PINNAVESI või NIIT. Maakasutuse analüüsil oleme arvestanud arengukavast kehtima jäänud kohustused strateegiakava kohustuste hulka



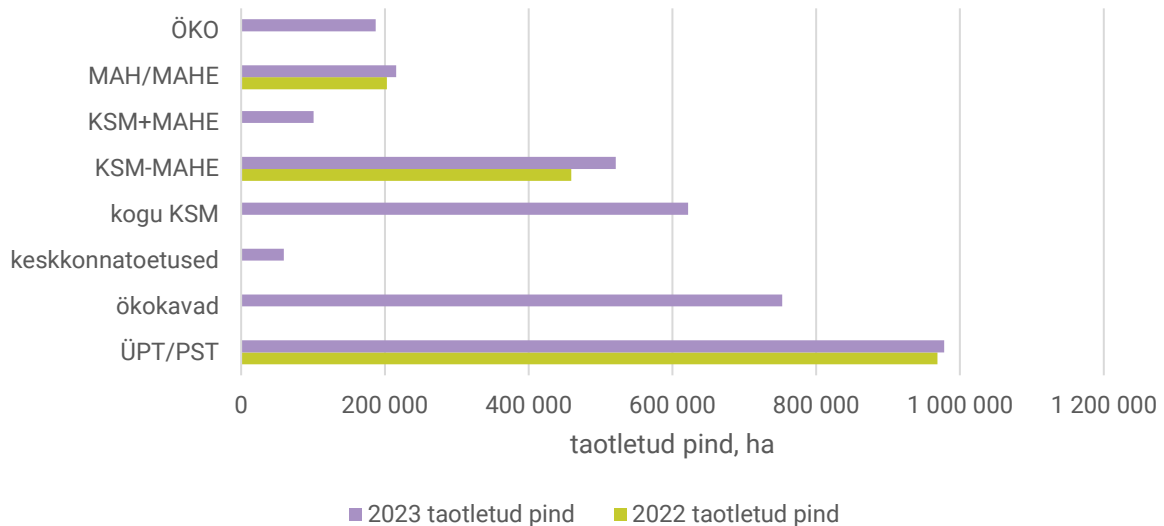
kuna nende pindala oli marginaalne, nt NIIT kohustuse alla oleme arvestanud ka PLK pindala. **Lisas 1** on eraldi välja toodud strateegia- ja arengukava taotletud pindalad.

Strateegiakava alusel ei ole enam ÜPT toetust, vaid selle asemel on olemuselt samasugune põhisissetuleku toetus (PST) ja lisaks väiksematele ja keskmise suurusega tootjatele suunatud ümberjaotav toetus (ÜJT), kus toetust antakse kuni 130 hektari põllumajandusmaa kohta diferentseeritult vastavalt ettevõtte põllumajandusmaa suurusele. Üheaastaste kliima- ja keskkonnasuunitlusega otsetoetuste pakett koondus ametliku nimega kliima-, keskkonna- ja loomade heaolu kavadega seotud toetuste (ökokavad) alla. Kokku rakendati 5 ökokava: ÖKO, ÖST, MESI, MAHE ja KSM. Olulise uuendusena saavad KSM toetust taotleda ka mahepõllumajandustootjad ning KSM, nagu ka kõik teised ökokavad, on üheaastase kohustusperioodiga toetus.

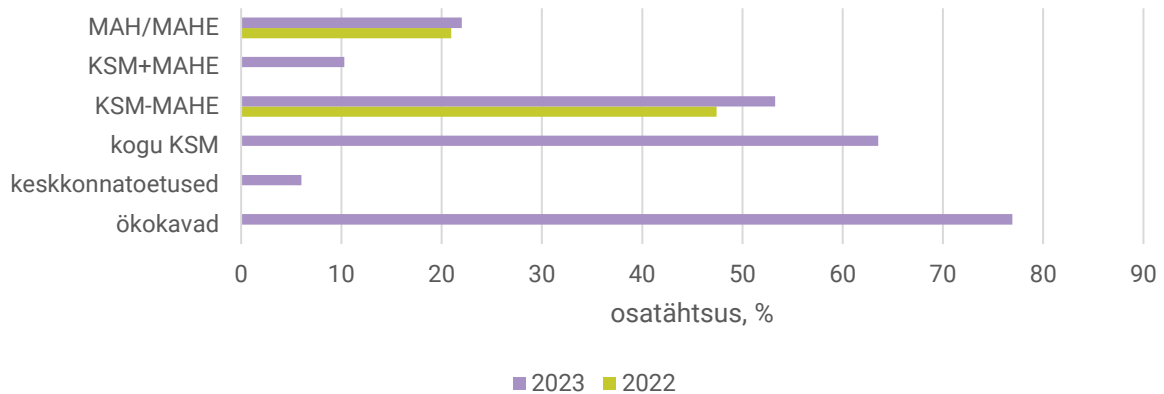
Kõrgemaid majandamisnõudeid eeldavad on 5-aastase kohustusega toetused ehk põllumajandus- ja keskkonnatoetused MULD, PINNAVESI, PÕHJAVESI, NIIT, SORT ja OTL ning 2024. aastal lisanduv väärtusliku püsirohuma sailitamise toetus. Seega on 2023. aasta maakasutuse analüüs kantud muutustest ja sisaldab eelkõige 2023. aastal taotletud pindalade kokkuvõtet ning võrdluseks on toodud eelmise perioodi sarnaste kohustuste pindalad. Analüüsi on tekitatud kategooria „kogu KSM“, mis tähistab põlde, millele on taotlusel märgitud KSM veergu linnuke; „KSM-MAHE“ on kogu KSM taotletud pind, millest on maha lahutatud need põllud, kuhu taotleti samal ajal MAHE toetust; „KSM+MAHE“ tähistab taotletud pinda, millele taotleti korraga KSM ja MAHE toetust. Analüüsitud on ainult pinda, millele taotleti KSM toetust ehk taotlusel on vastava põllu juurde tehtud märged. Analüüsitud ei ole kogu KSM või MAHE taotlejate põllumajandusmaad.

Kogu deklareeritud pind oli 2023. aastal 982 320 ha. PST toetust taotleti 978 072 ha (Joonis 1), mis on 0,95% (9249 ha) võrra rohkem kui eelmise perioodi viimasel aastal taotletud ÜPT pind. Peamiselt toimus suurenemine eelmise perioodi PLK põldude arvelt, millele ei saanud taotleda ÜPT toetust, aga uues strateegiakavas saab koos NIIT toetusega taotleda ka PST toetust. PST taotlusalusest pinnast taotleti 77% ulatuses erinevaid ökokavasid, sh 64% KSM ökokava (Joonis 2). MAHE ökokava moodustas 22% kogu PST pinnast ning põllumajanduskeskkonna toetused 6%. Ökokavade summaarne taotlusalune pind oli 752 655 ha, millest suurima osatähtsusega oli KSM ökokava (83%). Põllumajanduskeskkonna toetuseid taotleti 59 188 ha, millest suurima osatähtsusega oli NIIT toetus (62% ehk 36 709 ha). Sekkumise KK4 „Mulla- ja veekaitsetoetus“ taotletud pind oli 22 479 ha, millest PINNAVESI moodustas 0,1%, PÕHJAVESI 22,8% ja MULD 77,1%.





Joonis 1. ÜPP SK 2023-2027 sekkumiste summaarsed ning eraldi ökokavade MAHE ja KSM taotletud pinnad (ha)



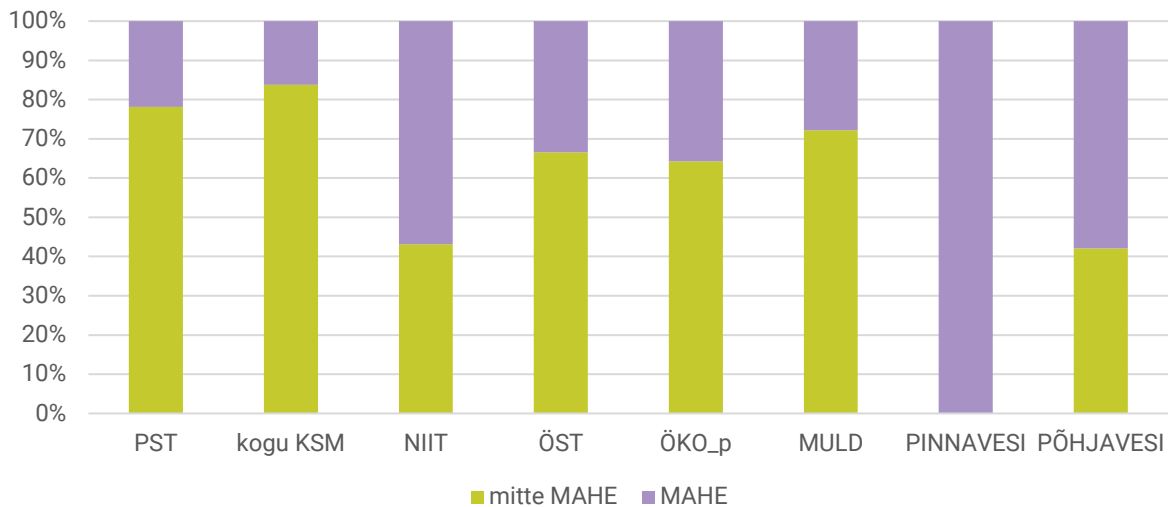
Joonis 2. Erinevate pindalatoetuste taotletud pinna osatähtsus pinnast, millele taotleti ÜPT/PST toetust aastatel 2022 ja 2023

2023. aastal taotleti pärandniitude hooldamiseks toetust 37 056 ha (sh PLK toetus 347 ha) (Lisa 1), taotlejad saavad lisaks taotleda ka PST ja MAHE ökokava toetust. NIIT pinnale oli taotletud PST toetust 99% ja MAHE toetust 57% taotlusalusele maale. NIIT toetuse nõuded olulisel määral ei muutunud erinevalt MULD toetusest. Nimelt vähenes MULD toetuse puhul toetusõiguslikul rohumal turvasmulla ja erodeeritud ning deluviaalmuldade kompleksi osatähtsus 90%-lt 70%-ni, seda saavad taotleda ka MAHE taotlejad ning lisaks suurendati toetusmäära 20 EUR/ha võrra. Muudatused avaldasid positiivset mõju ning taotletud pind suurenes 2023. aastal 17 704 ha-ni (sh 373 ha arengukava piirkondlikku mullakaitse toetust) ehk 59% (6602 ha) võrra võrreldes 2022. aastaga. 28% kogu MULD taotlusalusest maast on MAHE taotlusalune maa.

Olulised muudatused toimusid ökokavadena käsitletavates toetusgruppides, sest varasemalt olid KSM ja MAHE 5-aastase kohustusega meetmed. Uutes sekkumistes on need muudetud 1-aastasteks kohustuseks, mis on eriti mõju avaldanud KSM toetuse puhul. 2023. aastal taotleti KSM toetust kokku 621 720 ha, mida on 35% (162 325 ha) võrra rohkem kui 2022. aastal. Väga suur tõus on kindlasti seotud nii kohustusperioodi lühenemisega, MAHE taotlejate võimalusega taotleda ka KSM toetust ning püsirohumaa muutumisega toetusõiguslikuks maaks. Samaaegselt taotleti MAHE ja KSM toetust



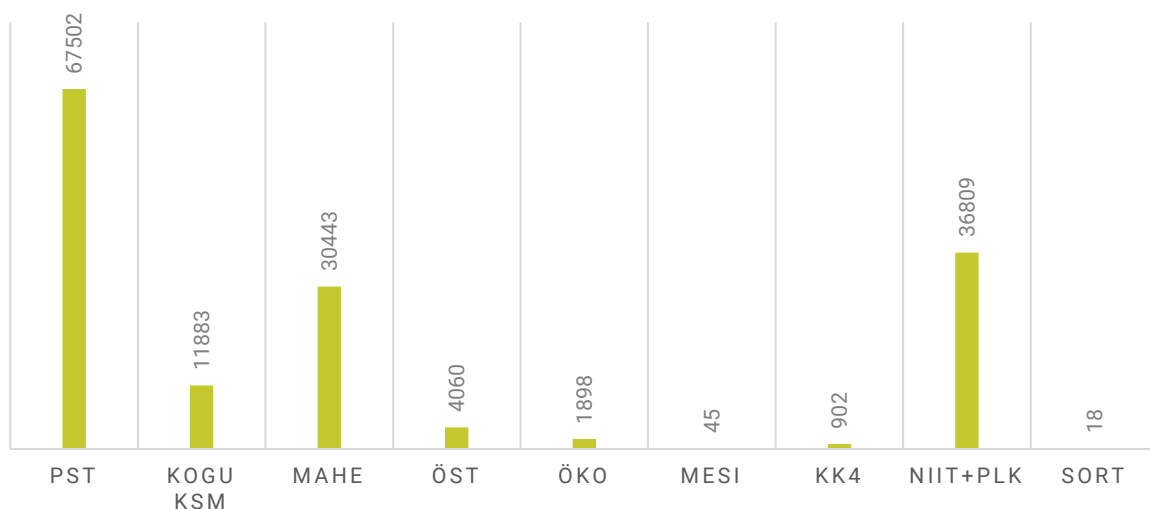
100 771 ha ehk 16% KSM taotlusalusest pinnast oli MAHE (Joonis 3). MAHE taotletud pind oli 214 096 ha ning arengukava MAH taotletud pind 1363 ha. Ka MAHE taotletud pind (MAHE+MAH) suurenes võrreldes eelmise perioodi viimase aastaga 6% (12 534 ha) võrra.



Joonis 3. MAHE taotlusaluse pinna osakaal erinevates toetuskeemides

Eelmise perioodi rohestamise toetusele samaselt on rakendatud strateegiakavas ÖKO toetust, mida taotleti 187 090 ha ning mis on peamiselt suunatud tootmisest kõrvale jäetud maa-aladele ja säilitatavatele maastikuelementidele. Täiesti uue toetuskeemina lisandus ÖST, mille abil püütakse toetada mitmekesist põllumajandusmaastikku ja looduslike alade säilitamist. ÖST toetust taotleti 84 077 ha.

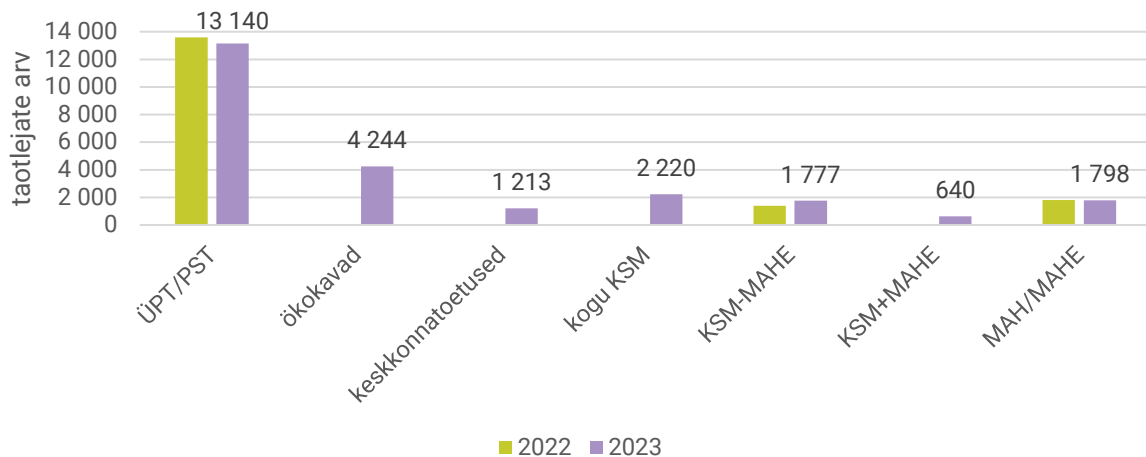
Uues strateegiakavas ei anta enam Natura 2000 alal asuva põllumajandusmaa kohta toetust. Varasemalt said seda taotleda kõik, kelle põllumajandusmaa asus Natura 2000 alal, va need kes taotlesid PLK, MULD või VESIR. Seetõttu analüüsiti, millised toetusi 2023. aastal Natura 2000 alal asuvale põllumajandusmaale taotleti. PST taotleti 67 502 ha, MAHE ökokava 30 443 ha ning KSM ainult 11 883 ha (Joonis 4). Väga suur osa Natura 2000 ala põllumajandusmaast oli ka NIIT toetuse all, mida NAT toetuse ajal ei saanud kasutada.



Joonis 4. Natura 2000 ala erinevate ÜPP SKK 2023-2027 toetuste taotluste pind (ha) 2023. a

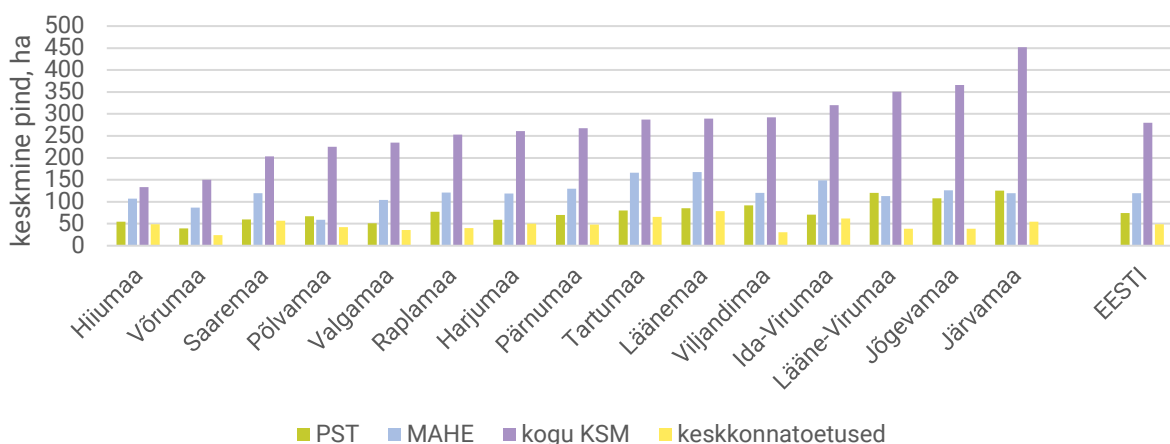


Taotlejate arvu osas ei toimunud nii suuri muutuseid. ÜPT taotlejate arv on pidevalt vähenenud alates 2014. aastast ning 2023. a. vähenes PST taotlejate arv 13 140-ni (Lisa 2; Joonis 5). Kogu KSM taotlejate arv seevastu oli üsna stabiilne perioodil 2014–2022 ning suurenes uue strateegiakavaga 828 taotleja ehk 59% võrra. See oli otseselt seotud MAHE taotlejate lisandumisega KSM taotlejate hulka, keda oli 640. Lisaks oli veel tootjaid, kes lisaks KSM toetusele, osale põllumajandusmaale taotlesid MAHE toetust ja osale mitte. MAHE taotlejate arv veidi vähenes (17 taotleja ehk 1% võrra). Ka NIIT taotlejate arv ei ole suuri muutuseid uue strateegiakavaga toimunud. Seevastu MULDA toetust taotles 59% (132) võrra rohkem tootjaid, mis oli tingitud toetusõigusliku maa nõude muutustest. Kokku oli sekkumise KK4 taotlejate arv 432.



Joonis 5. Taotlejate arv erinevatel aastatel; numbritena on esitatud tulemused 2023. aastal

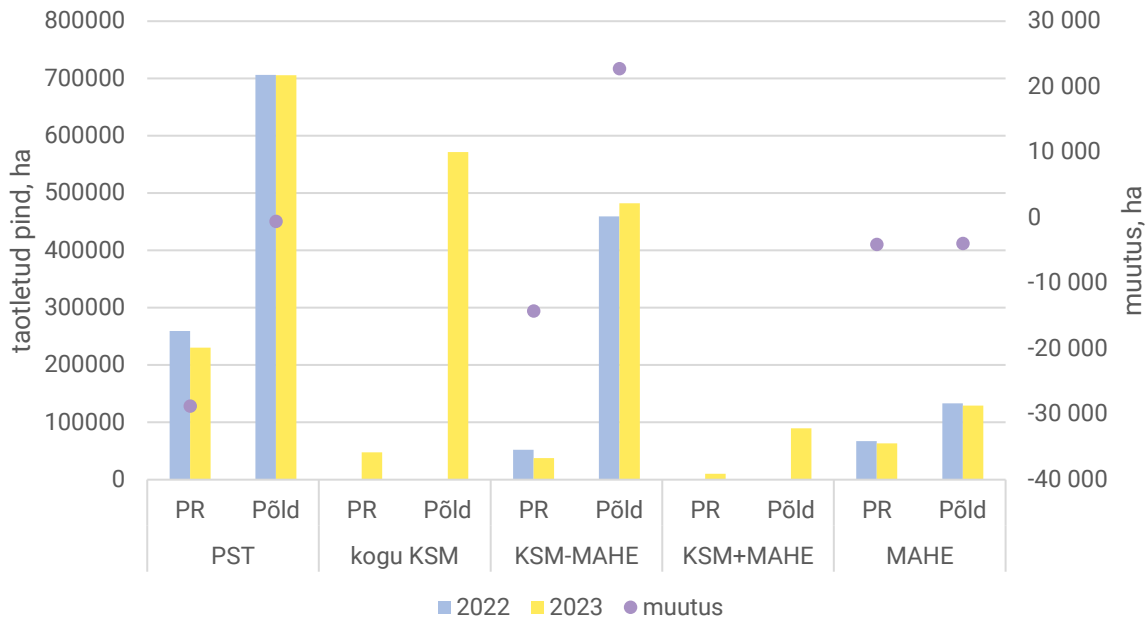
Taotleja keskmine taotletud pind oli Eesti keskmisena PST 74 ha, MAHE 120 ha, kogu KSM 280 ha ning keskkonnatoetuste taotlejal 49 ha (Joonis 6). Võrreldes eelmise aastaga vähenes keskmine taotletud pind kogu KSM taotlejatel, 2022. aastal oli Eesti keskmine 303 ha. Maakondade lõikes kogu KSM taotlejate keskmine pind vähenes kõikides maakondades va Hiiu, Võru ja Viljandi maakondades. Suurim muutus toimus Järva maakonnas, kus taotleja keskmine pind vähenes 122 ha võrra 452 ha-ni. Ilmselt oli ka siin võimalike põhjuste hulgas see, et paljud MAHE taotlejad taotlesid ka KSM toetust, mis vähendas tootja keskmist taotletud pinda.



Joonis 6. Taotleja keskmine taotletud pindala maakondade ja toetuste lõikes 2023. aastal ettevõtte tegevusmaakonna järgi



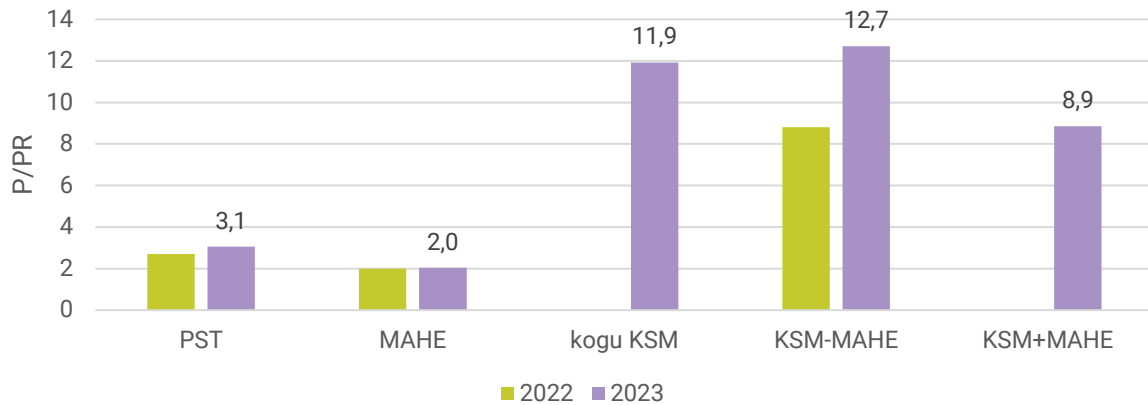
Püsirohumaade pindala vähenes nii PST, KSM kui MAHE taotlusel maal võrreldes 2022. aastaga (Joonis 7). Kui KSM ja MAHE puhul vähenes PR pindaliselt sarnases suurusjärgus (ca 4000 ha), siis PST taotlusel maal vähenes PR pind 28 812 ha võrra võrreldes 2022. aastaga. Ka põllumaa pindala vähenes PST ja MAHE taotlusel maal, ent suurenes väga palju KSM taotlusel maal, 112 513 ha (25%) võrra. See suurenemine oli oluliselt mõjutatud MAHE ja KSM taotlusel maa kattumisest, täpsemalt 89 787 ha MAHE põllumaad oli KSM põllumaa sees ning 10 137 ha MAHE püsirohumaad oli KSM püsirohumaad hulgas.



Joonis 7. Püsirohumaad (PR+TPR+TAR; sh mittetoetusõiguslik maa KSM-I kuni 2022. a.) ja põllumaad (põllukultuurid, sh mustkesa + lühiajalised rohumaad) pindalad ning 2023. a. pindala muutus (roheline täpp) võrreldes 2022. aastaga.

Püsirohumaad osatähtsuse vähenemist põllumajandusmaal peegeldab ka põllumaa ja püsirohumaad suhe, mis PST ja eriti KSM puhul nihkub pidevalt põllumaa kasuks suuremaks (Joonis 8). Taaskord tuleb mees pidada, et suured muutused KSM taotlusel maa osas on seotud MAHE tootjate võimalusega ka KSM toetust taotleda. KSM+MAHE taotletud pinnal oli püsirohumaad rohkem kui kogu KSM taotletud pinnal. Kõige suurem põldude ülekaal oli KSM taotletud pinnal, millele ei taotletud samaaegselt MAHE toetust. PST taotlusel maal vähenesid püsirohumaad ilmselt ülesharimise tõttu ning põllumaa/püsirohumaad suhe suurenes üle 3 2023. aastal ehk põllumaad on 3,1 korda rohkem kui püsirohumaad.





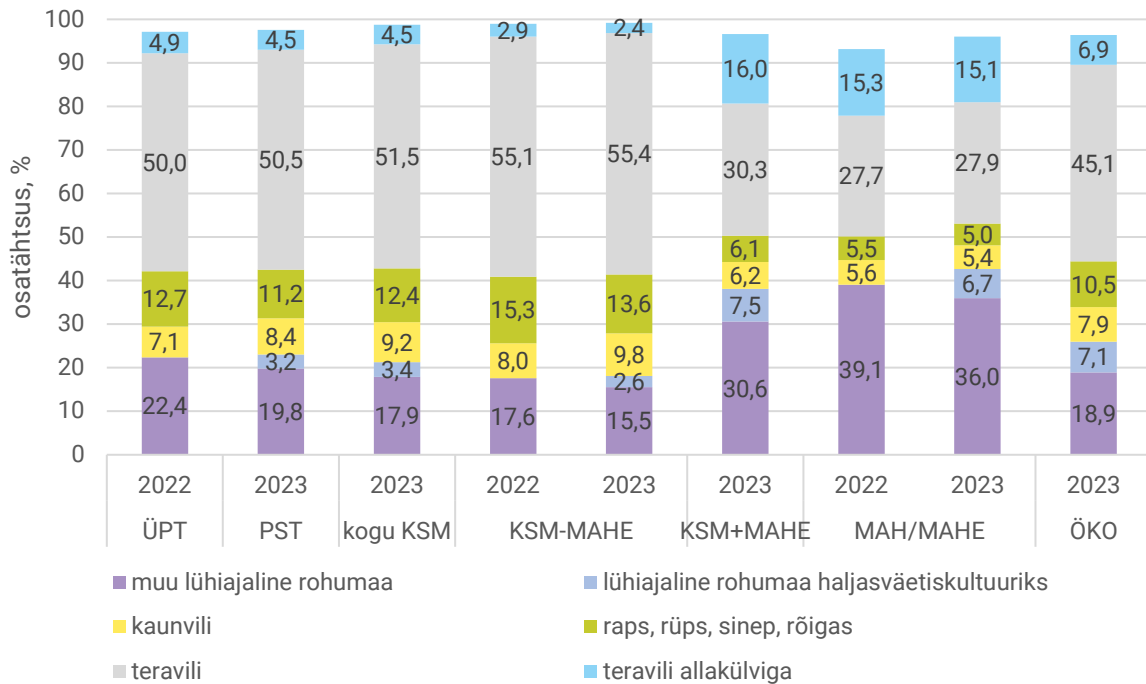
Joonis 8. Põllumaa (põllukultuurid, sh mustkesa + lühiajalised rohumaad) ja püsirohumaa (PR+TPR+TAR; sh mittetoetusõiguslik maa KSM-I kuni 2022. a) suhe erinevates toetustüüpides aastatel 2022 ja 2023; numbritega on esitatud suhe 2023. aastal

Põllukultuuride struktuur põllumaal

Põllumaa alla arvestatakse analüüsis PRIA taotlusel põldude loetelus maakasutuse veerus märgitud põllumaa ja mustkesa põldude pindala. Kultuurigruppide koostamise aluseks on [Lisa 3](#). Alates 2023. aastast eristatakse lühiajaliste rohumaade kultuurigrupis eraldi neid lühiajalisi rohumaad, millele tehti taotlusel märgi „HV“ ehk need põllud, mida kasutati haljasväetisena kasvatatavate taimede puhul haljasmassi muldaviimise aastal.

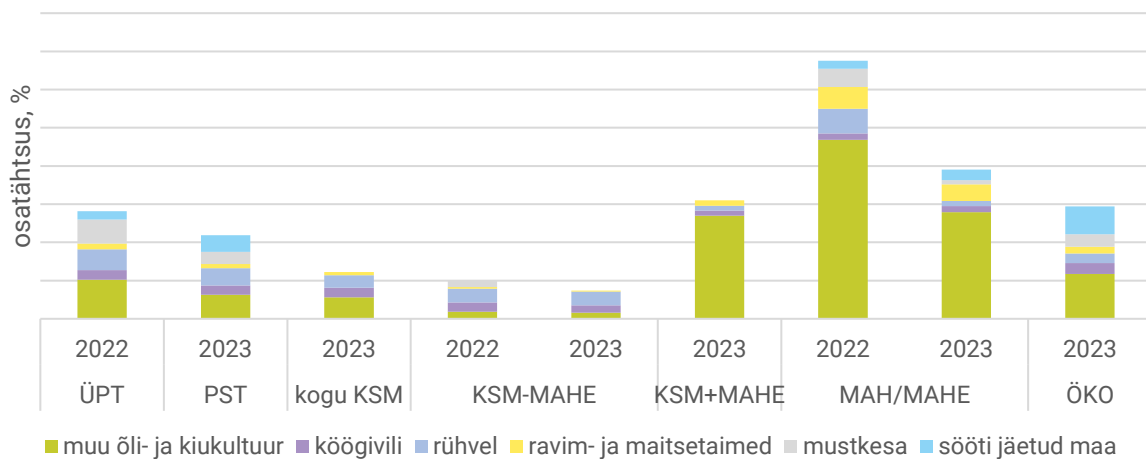
PST taotlusel maal ei ole suuremate kultuurigruppide osatähtsus kogu põllumaal väga palju muutunud võrreldes 2022. aastaga (Joonis 9). Kaunvilja osatähtsus suurenes 1,3 võrra ning rapsi jt osatähtsus vähenes 1,3% võrra võrreldes 2022. aastaga. Samane trend kaunviljade ja rapsi osas oli ka KSM põllumaal, lisaks vähenes ilma allakülvita teravilja pind ja suurenes allakülviga teravilja pind. Lühiajaliste rohumaade pindala suurenes kogu KSM taotlusel maal üle 3% võrra ning 3,4% põllumaast oli haljasväetisena kasvatatav lühiajaline rohumaa. Ka MAHE taotlusel põllumaal suurenes lühiajaliste rohumaade osatähtsus, millest haljasväetisena kasvatati 6,7% põllumaast. KSM+MAHE põllumaa eristub maakasutuses olles rohkem sarnane MAHE taotlejate maakasutusega.





Joonis 9. Suuremate kultuurigruppide osatähtsus (%) taotlusalusel põllumaal toetustüüpide lõikes 2022. ja 2023. aastal

Väiksema osakaaluga kultuurigruppides vähenesid MAHE taotlusalusel maal muu õli- ja kiukultuuride ja rühvelkultuuride osakaal põllumaast, vastavalt 1,9% ja 0,5% võrra (Joonis 10). Muu õli- ja kiukultuuride osakaal põllumaast vähenes ka PST taotlusalusel pinnal, ent suurenes kogu KSM pinnal. Kõõgilija osakaal ei ole muutunud PST, kogu KSM ja MAHE taotlusalusel põllumaal. Rühvelkultuuride osakaal põllumaast vähenes kõigis kolmes toetustüübis.

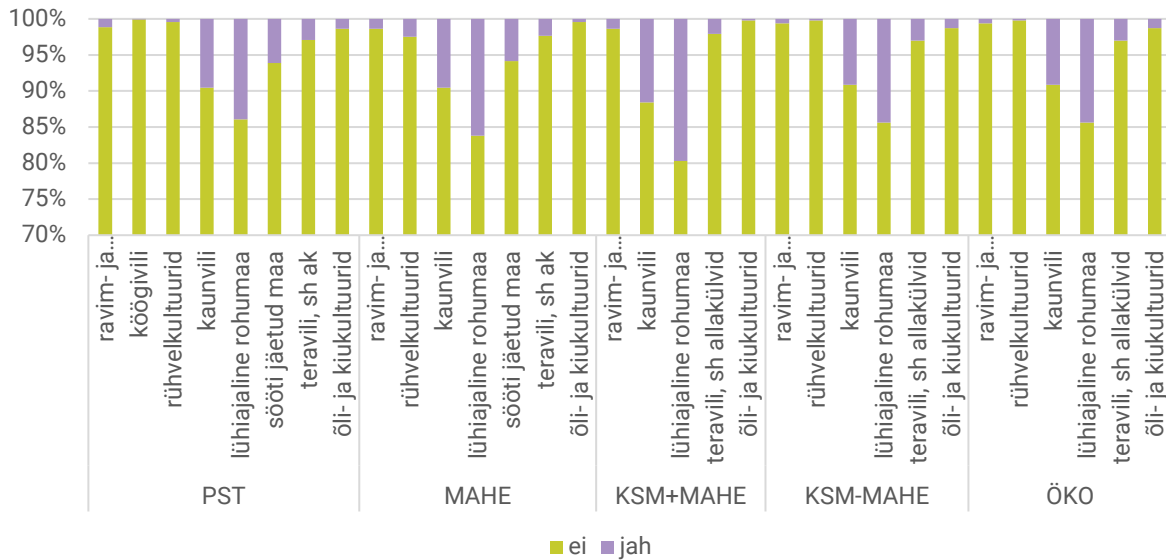


Joonis 10. Väiksemate kultuurigruppide osatähtsus (%) taotlusalusel põllumaal toetustüüpide lõikes 2022. ja 2023. aastal

2023. a kehtis erisus, mille tõttu sai tingimuslikkuses haljaskesa sissekännil arvestada suuremat valikut kultuure, sh teravilju, seetõttu analüüsiti eraldi haljasväetiskultuuride osatähtsust iga kultuurigrupi sees (Joonis 11). Üldiselt oli haljasväetiskultuuride osatähtsus põllumaast alla 10%: PST 6%, MAHE 8%, KSM+MAHE ja ÖKO 9% ja KSM-MAHE 5%. Enim kasutati haljasväetisekultuuridena lühiajalisi rohumaid, aga ka kaunviljade kultuurigrupis oli HV märkega pinna osatähtsus suurem võrreldes ülejäänud



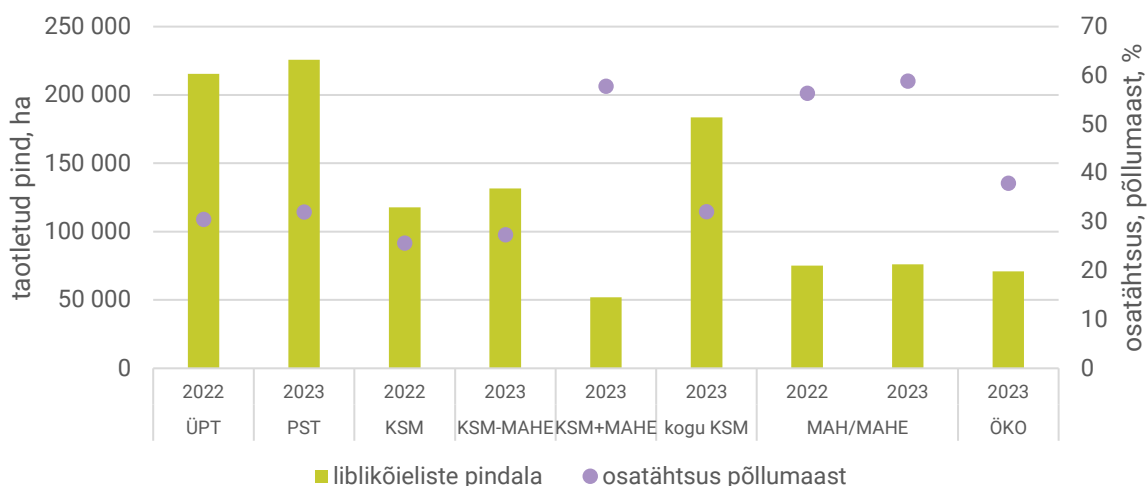
kultuurigruppidega. PST ja MAHE kaunviljade taotletud pinnast oli 10%, KSM+MAHE 12% ja KSM-MAHE 9% HV märkega.



Joonis 11. Haljasväetise märkega taotletud pindala osatähtsus kultuurigruppide ja toetuste lõikes 2023. a.

Liblikõieliste kultuuride pind ja osatähtsus

Liblikõieliste kultuuride (sh allakülvid ja kaunviljad) pindala suurenes nii PST, KSM-MAHE ja MAHE toetuse taotlusel maal, vastavalt 10 393 ha, 13 822 ha ja 998 ha võrra võrreldes 2022. aastaga (Joonis 12). Liblikõieliste osatähtsus põllumaast suurenes oluliselt ainult KSM taotlusel maal 6% võrra 32%-ni ehk sama suurusjärguni, mis PST taotlusel maal. MAHE-s püsib liblikõieliste osakaal ca 60%. MAHE+KSM taotlusel maal oli samuti liblikõieliste osakaal põllumaast kõrge – 58%. ÖKO taotletud põllumaast moodustasid liblikõielised 38% ehk 70 680 ha.

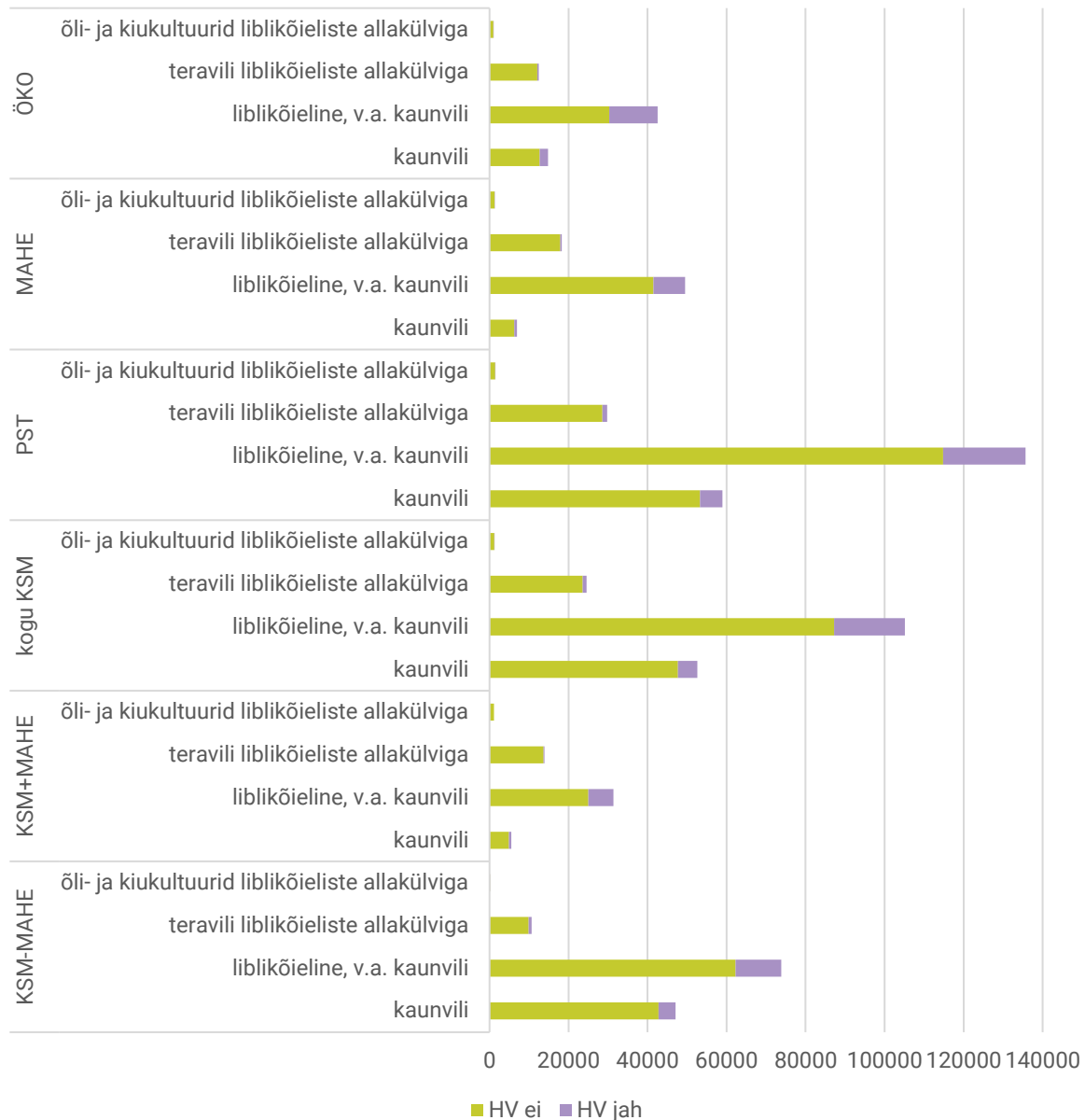


Joonis 12. Liblikõieliste (sh allakülvid ja kaunviljad) kultuuride pindala ja pinna osatähtsus põllumaa kogupindalast toetustüüpide lõikes aastatel 2022 ja 2023

PST ja KSM-MAHE taotlusel maal suurenesid kõik liblikõieliste kultuurigrupid, va teraviljade allakülvid ning lisaks õlikultuuride allakülvid KSM-MAHE, võrreldes 2022. aastaga. MAHE ökokava taotlusel maal vähenesid kaunviljade ja teraviljade allakülvid, suurenesid heintaimed ja õlikultuuride allakülvid,



viimane koguni üle kahe korra ehk 770 ha võrra. Suurima pindalaga oli kõikides sekkumistes liblikõieliste heintaimede pindala ning seda kasutatakse ka haljasväetisena: 15% PST, 17% kogu KSM, 16% MAHE, 20% MAHE+KSM ja 29% ÖKO liblikõieliste heintaimede pindalast (Joonis 13). Teine kultuurigrupp, mida enim kasutatakse haljasväetiskultuurina on kaunviljad: 10% PST, 9% kogu KSM, 10% MAHE, 12% KSM+MAHE ning 14% ÖKO kaunviljade pindalast.



Joonis 13. Liblikõieliste kultuurigruppide pindala sekkumiste lõikes jaotatuna vastavalt haljasväetise (HV) kasutamisele 2023. aastal.

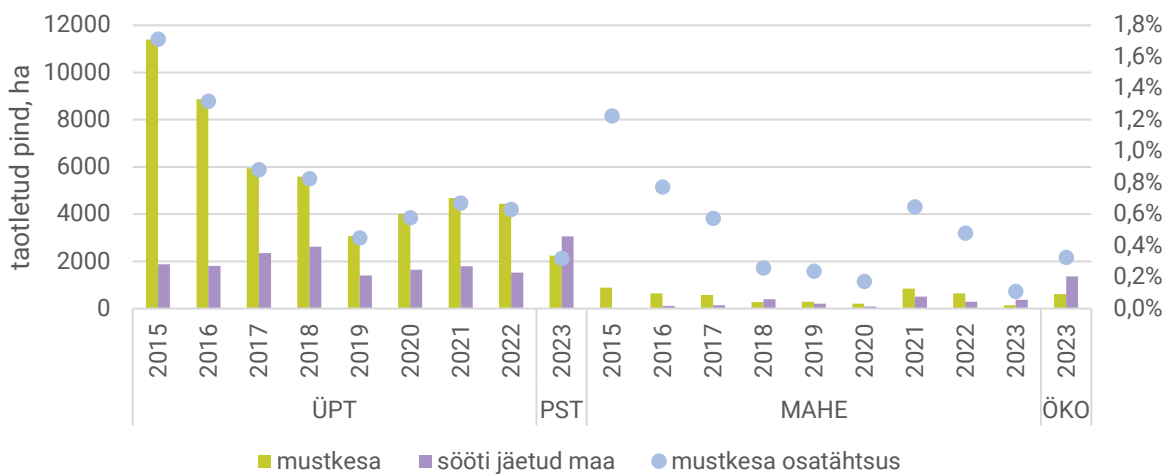
Kesa pind ja selle muutumine

Kesa on taotlemise aastal üldjuhul saagi tootmisest kõrvale jäetud külvikorruga hõlmatud põllumaa: mustkesa, sööti jäetud maa või haljaskesa. MAHE toetust ei anta toetusõigusliku maa kohta, mida on kohustuseaastal hoitud mustkesas või mis on jäetud sööti. Mustkesa ja sööti jäetud maa ei ole KSM toetusõiguslik maa.



Mustkesa deklareeritud pind oli kokku 2250 ha (Lisa 4), millest 10,9 ha ei taotletud ühtegi pindalatoetust. 2239 ha taotleti PST toetust ning 141 ha MAHE toetust (Joonis 14) kuigi MAHE toetust ei anta mustkesa kohta, aga seda võib taotlusele siiski märkida. KSM toetusõiguslik maa ei ole mustkesa ning seega oli taotletud pind 0 ha. ÖKO taotlusel maal taotleti mustkesa 608 ha ja ÖST toetust 365 ha. Võrreldes 2022. aastaga vähenes mustkesa pindala kaks korda ning sama palju suurenes sööti jäetud maa pindala. PST mustkesa pinnast oli 27% ning MAHE mustkesa pinnast 65% taotletud koos ÖKO toetusega, sööti jäetud maa puhul oli 45% PST ja 70% MAHE taotletud koos ÖKO toetusega.

Turvasmullad on eriti tundlikud harimisele, sest mullaharimisega suureneb orgaanilise aine lagunemine. Mustkesa on kõige suurema keskkonnamõjuga maakasutus turvasmuldadele. 2023. aastal oli turvasmuldadel mustkesa pind vastavalt turba osatähtsusele põllul 314 ha (turvas>10%), 100 ha (turvas>65%) ja 60,9 ha (turvas >90%).

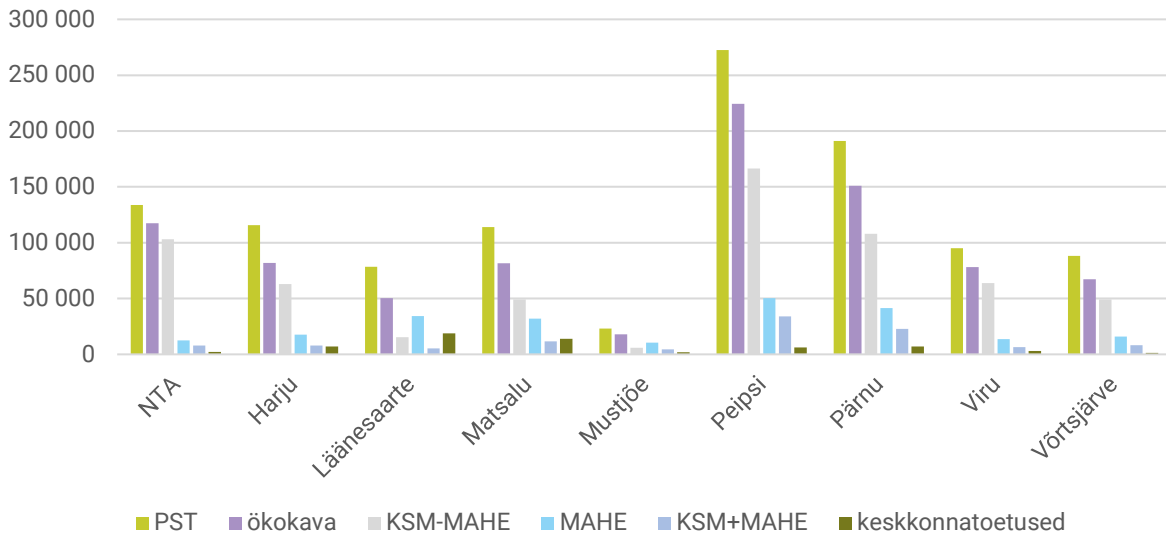


Joonis 14. Mustkesa ja sööti jäetud maa taotletud pind ja osatähtsus põllumaast toetustüüpide lõikes perioodil 2015-2023

Nitraaditundliku ala ja alamvesikondade maakasutus

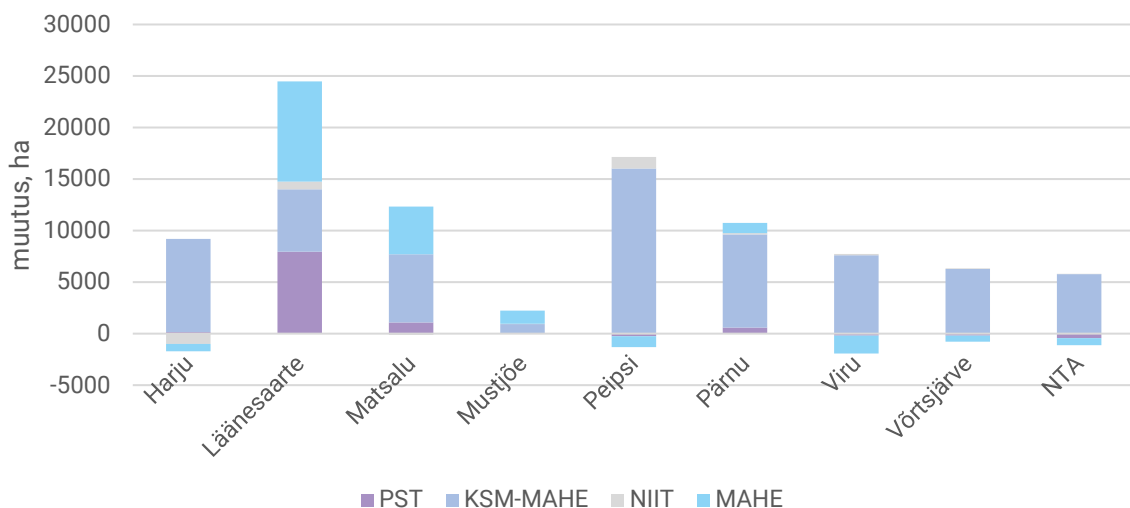
Sarnaselt üldisele maakasutuse analüüsile avaldavad toetuste tingimuste muudatused mõju ka alamvesikondade ja NTA maakasutusele. Kõige suurema taotletud pinnaga oli Peipsi alamvesikond, kus taotleti PST toetust 272 516 ha, mida on 251 ha võrra vähem kui 2022. a ÜPT toetust (Lisa 5; Joonis 15, Joonis 16). Ökokavade toetusi taotleti Peipsi alamvesikonnas 224 396 ha (30% ökokava kogu taotletud pindalast) ning keskkonnatoetuseid 6225 ha (11% kogu keskkonnatoetuste taotletud pindalast). Võrreldes 2022. aastaga suurenes Peipsi alamvesikonnas KSM taotletud pind (ilma MAHE taotletud pinnata) 16 023 ha (11%) võrra ehk muutused KSM taotlemise tingimustes on avaldanud positiivset mõju toetuse rohkemal taotlemisel. Seevastu MAHE taotletud pind vähenes Peipsi alamvesikonnas 2% (1057 ha) võrra. Koos taotleti MAHE ja KSM toetust 33 859 ha 248 taotleja poolt Peipsi alamvesikonnas. Kõige rohkem toimus muutuseid Läänesaarte alamvesikonnas: PST taotletud pind suurenes 11%, KSM-MAHE 64%, NIIT 5% ja MAHE 40% võrra võrreldes 2022. aasta toetustega. Läänesaarte alamvesikonnas taotleti ka pindalaliselt kõige rohkem keskkonnatoetuseid: 18 728 ha ehk 32% kogu taotletud keskkonnatoetuste pindalast.





Joonis 15. Alamvesikondade ja NTA pindalatoetuste taotletud pind 2023. aastal

NTA-i taotletakse oluliselt rohkem ökokava toetuseid võrreldes keskkonnatoetustega, sh just KSM toetust, mille taotletud pind suurenes 6% (5768 ha) võrra, samas 5% (680 ha) võrra vähenes MAHE taotletud pind (Joonis 16). ÖKO toetust taotleti NTA-i 12 438 ha, ÖST toetust oluliselt vähem, 6510 ha (Lisa 5). Keskkonnatoetustest oli NTA-i populaarsem MULD toetus (1070 ha), järgnes PÕHJAVESI (633 ha). NIIT taotletud pind suurenes NTA-i 11% võrra, kuid on siiski väga väikese pindalaga toetusliik (424 ha). Üldiselt suurenes NIIT taotletud pind kõikides vesikondades peale Matsalu ja Harju. Kui Matsalu alamvesikonnas on vähenemine marginaalne (1% ehk 123 ha) siis Harju alamvesikonnas vähenes pind 51% (995 ha) võrra võrreldes 2022. aastaga (Joonis 16).

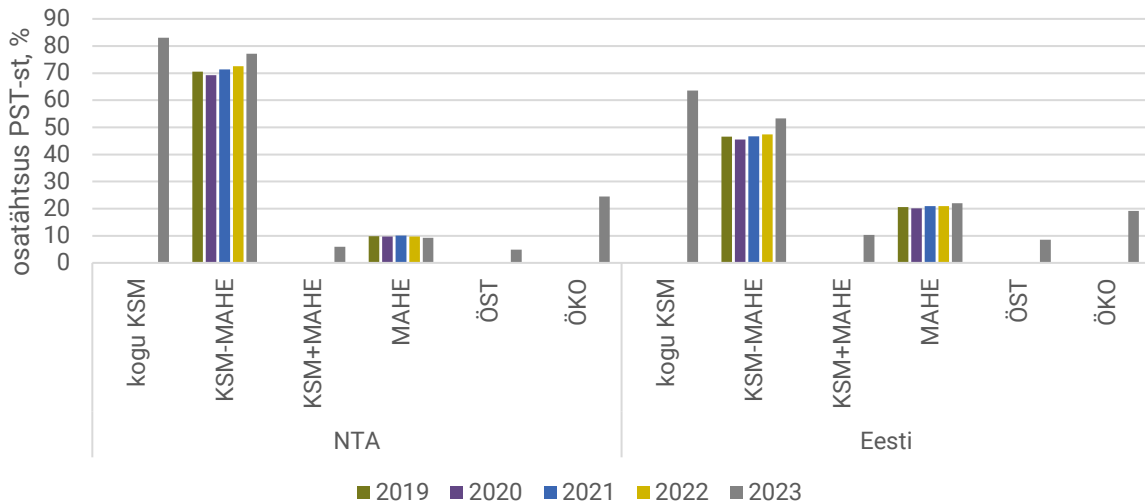


Joonis 16. Muutused alamvesikondade ja NTA pindalatoetuste taotletud pinnas võrreldes 2023. ja 2022. aastat

NTA-i oli kogu deklareeritud põllumajandusmaa pind 133 887 ha, mis moodustas 41% kogu NTA pindalast ning 88% NTA kogu põllumajandusmaa pindalast. Deklareeritud pinnast ei taotletud toetusi 180 ha. Kõige suurema osatähtsusega PST pinnast oli KSM-MAHE taotletud pind moodustades 77% ning kui arvestada juurde ka KSM+MAHE taotletud pind, suureneb osatähtsus 83%-ni (Joonis 17). See on märkimisväärselt kõrgem võrreldes Eesti keskmisega (64%). KSM taotletud pinna osatähtsus on pidevalt suurenenud ning MAHE osatähtsus on pigem vähenemise trendis. Eesti keskmisega võrreldes

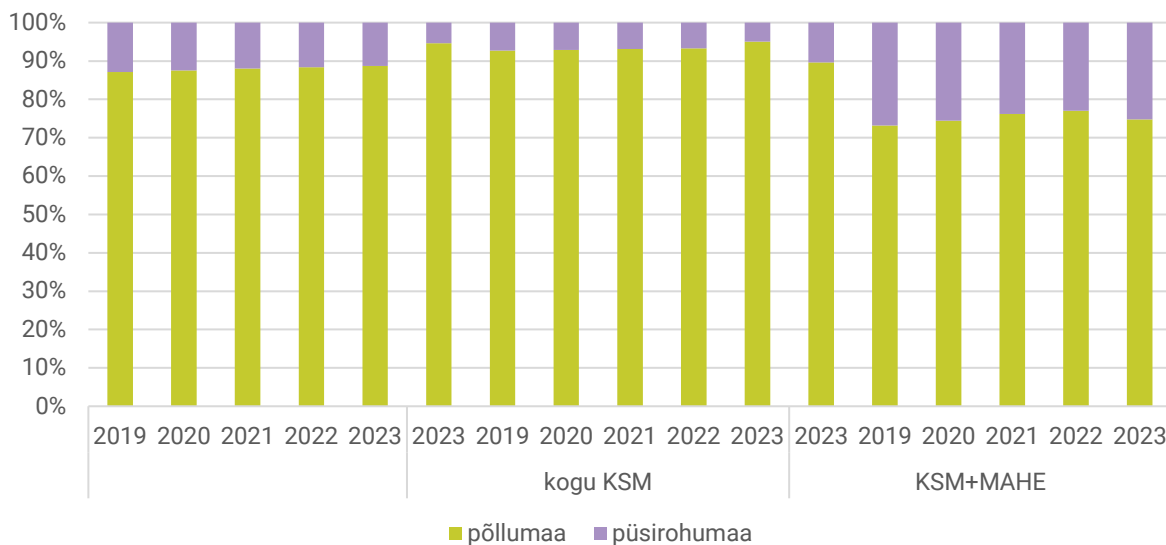


on MAHE taotletud pinna osatähtsus PST-st kaks korda madalam. ÖKO taotletud pind oli NTA-l suurema osatähtsusega PST pinnast (25%) võrreldes Eesti keskmisega (19%).



Joonis 17. Toetuste taotletud pinna osatähtsus ÜPT/PST pinnast 2019-2023 NTA-l ja Eesti võrdluses.

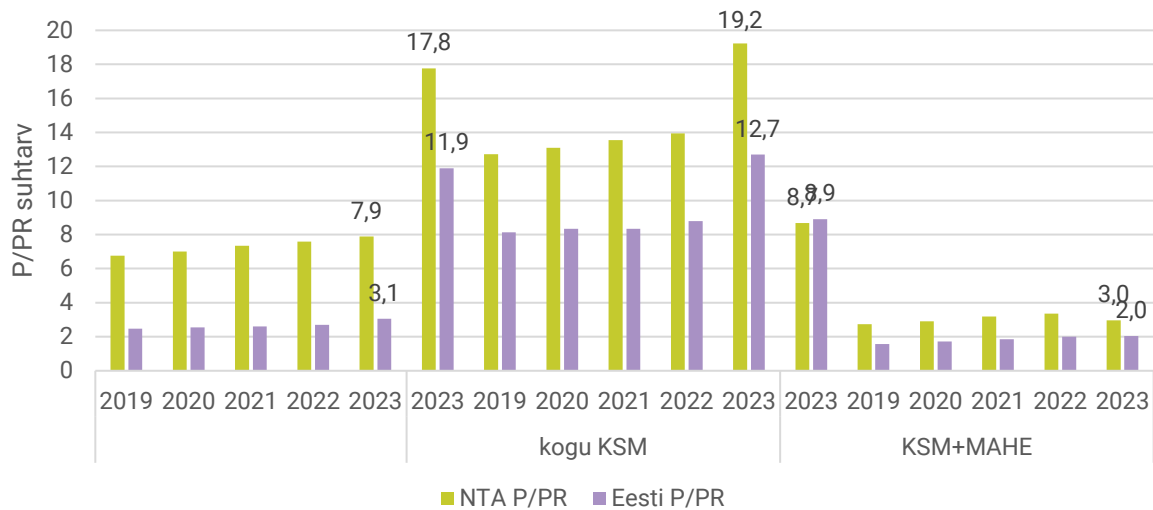
Ökokavade suurem osatähtsus taotletud pinnast NTA-l on tihedalt seotud NTA maakasutusega, sest 88% taotletud pinnast oli põllumaa (Joonis 18). Keskkonnatoetused on rohkem suunatud rohumadele, mida oli palju vähem ehk ca 12%. Kogu Eesti maakasutuses oli rohumaid rohkem (ca 23%) ja põllumaid vähem (ca 72%). Aastate võrdluses põllumaa taotletud pind ja osatähtsus põllumajandusmaast suurenesid PST ja KSM puhul ning vähenes MAHE taotletud pinnal.



Joonis 18. Püsirohumaa (PR+TPR+TAR; sh mittetoetusõiguslik maa KSM-l kuni 2022. a) ja põllumaa (põllukultuurid, sh mustkesa + lühiajalised rohumaad) jaotus NTA-l aastatel 2019-2023 taotletud pinna alusel.

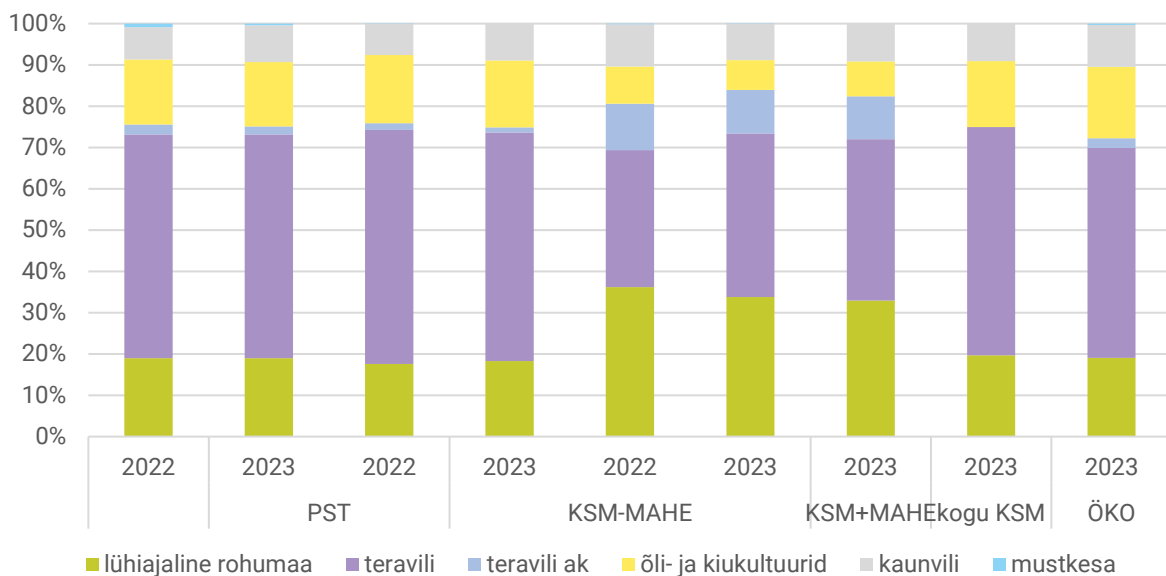
Tulenevalt eelpool kirjeldatud maakasutuse erisustest NTA ja Eesti võrdluses on ka põllumaa ja püsirohumaa suhe veelgi rohkem põllumaa kasuks, eriti PST ja KSM taotletud pinna osas. PST taotletud pinnal oli 3,4 korda rohkem põllumaad ja puhtal KSM 1,5 korda rohkem põllumaad kui Eesti keskmisega võrreldes (Joonis 19). MAHE taotletud pinna puhul ei ole erinevused põllu- ja püsirohumaa suhtes nii suured ning võrreldes eelmise aastaga vähenesid põllumaa pind ja suhe 3,4-lt 3,0-ni.





Joonis 19. Põllumaa (põllukultuurid, sh mustkesa + lühiajalised rohumaad) ja püsirohumaa (PR+TPR+TAR; sh mittetoetusõiguslik maa KSM-l) suhe erinevates toetustüüpides aastatel 2019-2023 Eesti keskmisena ja NTA-l

Kultuurigruppide täpsemal analüüsil NTA põllumaal ei ole aastate võrdluses suuri muutuseid toimunud (Lisa 6; Joonis 20). KSM+MAHE taotleja kultuurigruppide jaotus on sarnane MAHE taotlejale. MAHE taotletud pinna osas vähenes lühiajaliste rohumaade osatähtsus põllumaast 3% võrra ja suurenes teravilja osatähtsus 33%-lt-39%-ni. KSM-MAHE ja ÖKO kultuurigrupid on sarnased taotletud põllumaal, ainult ÖKO puhul on teraviljade allakülve rohkem. Teraviljade kultuurigruppi kuulub ka mais, mille taotletud pind oli 2023. a. PST 5336 ha, KSM 4814 ha ja MAHE 3 ha. PST taotletud põllumaa pinnast moodustas maisi taotletud pind 0,05%. KSM+MAHE maisi taotletud pind oli 0 ha.

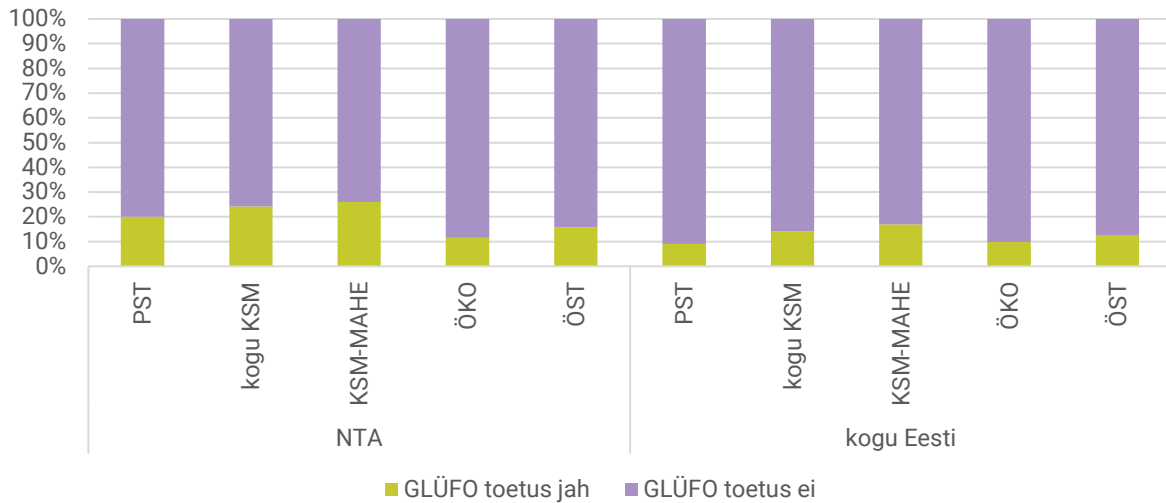


Joonis 20. Kultuurigruppide osatähtsus (%) põllumaast NTA-l aastatel 2022 ja 2023

Liblikõieliste taimede taotletud pind kokku oli PST 32 638 ha, KSM-MAHE 26 184 ha, MAHE 4354 ha, KSM+MAHE 3568 ha ja ÖKO 9585 ha. Seega on liblikõieliste osatähtsus ca 27-28% nii PST, KSM-MAHE, kogu KSM ja ÖKO põllumaast ja ca 50% MAHE ja KSM+MAHE põllumaast. Mustkesa taotletud PST pind oli 473 ha ehk 21% mustkesast taotletud pinnast asub NTA-l.

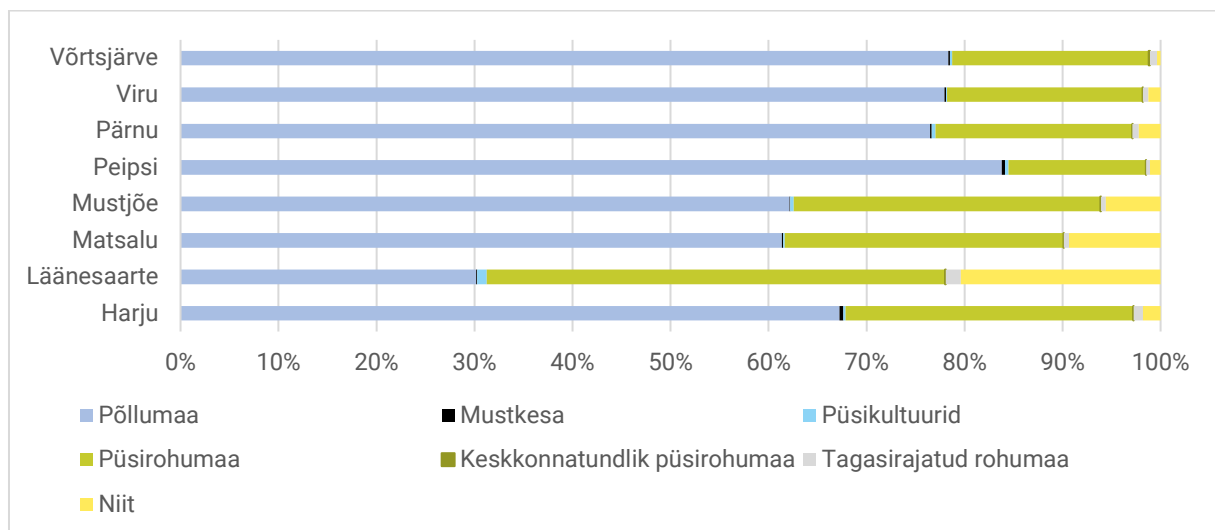


Strateegiakava KSM toetuse lisategevus glüfosaadi mittekasutamise (GLÜFO) kohta oli suurema mõjuga NTA-l (Joonis 21): NTA PST taotletud pinnale taotleti 20% ulatuses GLÜFO toetust, kuid 9% ulatuses kogu Eestis. ÖKO taotletud pinna osas ei ole erinevused suured, kogu KSM taotletud pinnal on NTA-l 24% GLÜFO toetusega, kogu Eestis 14%. Taotlejate arv on NTA-l PST puhul 105, kogu Eestis 379. ÖKO toetuse puhul on 98 taotlejat taotlenud GLÜFO lisategevust ning NTA-l 27. ÖST toetuste taotlejatest märkis 220 GLÜFO lisategevuse toetust, kuid 56 neist ainult NTA-l.



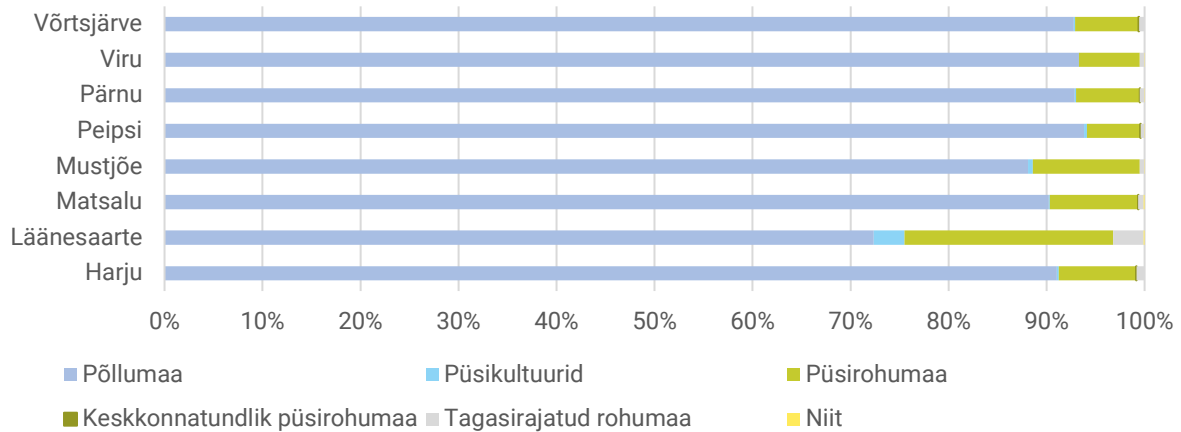
Joonis 21. Glüfosaadi mittekasutamise lisategevuse taotletud pinna osatähtsus kogu toetuste taotletud pindalast 2023 a.

Maakasutus alamvesikondades oli erinev: Võrtsjärve, Viru, Pärnu ja Peipsi vesikonnas oli üle 70% põllumaad, Harju, Mustjõe ja Matsalu vesikondades üle 60% ning Läänesaarte maakasutuses oli põllumaad 30% PST taotletud pinnast (Joonis 22). Niitude osakaal põllumajandusmaast oli suurim Läänesaarte, Matsalu ja Mustjõe alamvesikondades. Ka püsikultuuride osas oli Läänesaarte alamvesikonnas osatähtsus põllumajandusmaast PST ja KSM taotletud pinnal kõige suurem. Kogu KSM taotletud maakasutuse struktuur oli sarnane kogu Eesti analüüsiga ehk põllumaale taotleti KSM-i oluliselt rohkem kui MAHE toetust (Joonis 23, Joonis 24). Samas MAHE taotletud pind oli mitmekesisema maakasutusega alamvesikondades kui KSM puhul. Täpsem kultuurigruppide jaotus on [Lisas 6](#).

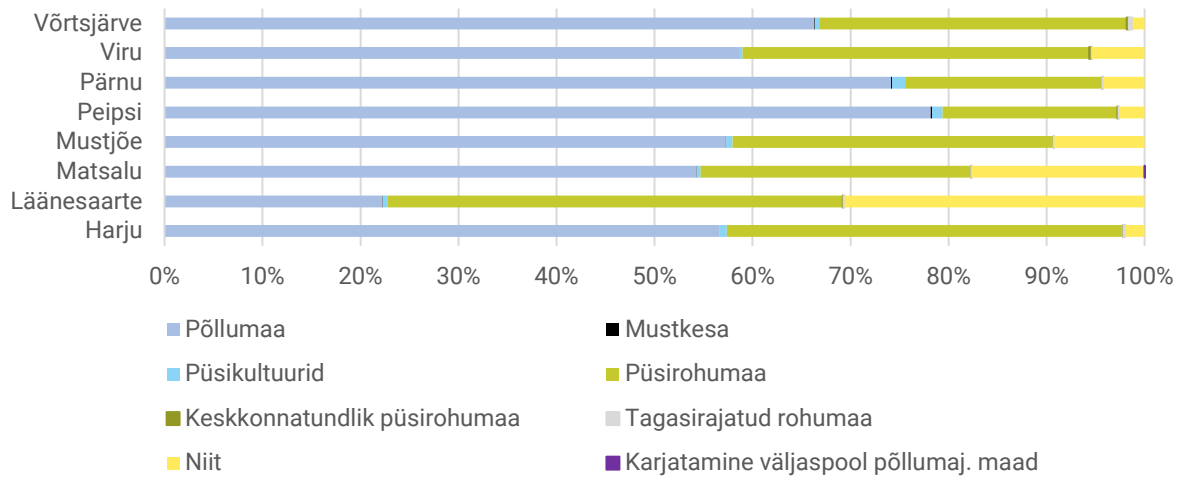


Joonis 22. PST maakasutus vesikondades taotletud pinna alusel





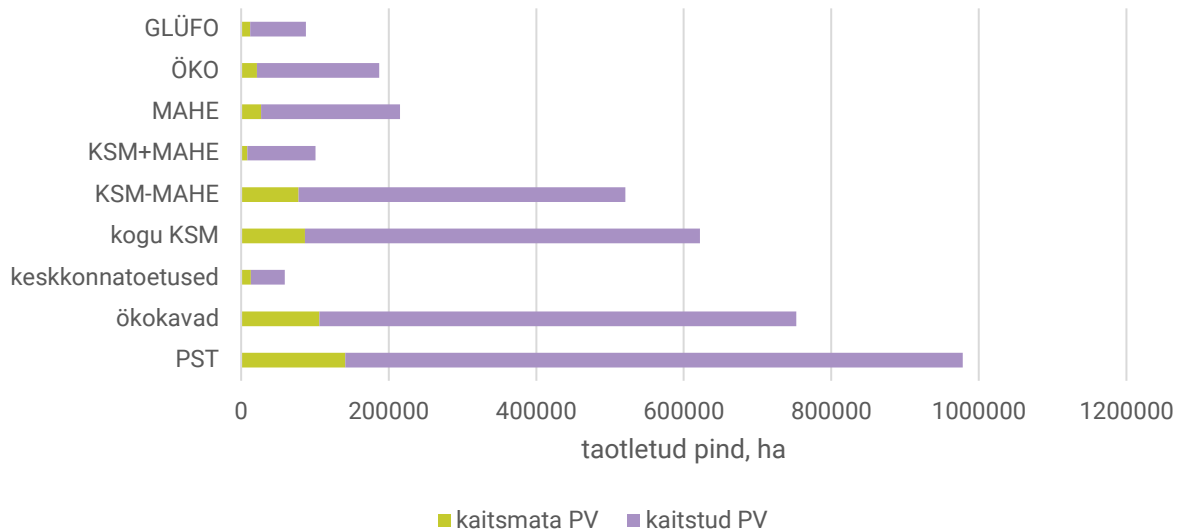
Joonis 23. Kogu KSM maakasutus vesikondades taotletud pinna alusel



Joonis 24. MAHE maakasutus vesikondades taotletud pinna alusel

Vastavalt Maa-ameti põhjavee kaitstuse kaardikihile oli 2023. a. kaitsmata põhjaveega aladel deklareeritud pind 142 122 ha ehk 14,5% kogu deklareeritud pinnast. Taotletud pinnast ongi ca 14% kaitsmata põhjaveega aladel nii PST kui ökokavade toetustest, II samba keskkonnatoetuste taotletud pinnast 22% asub kaitsmata põhjaveega aladel (Joonis 25).

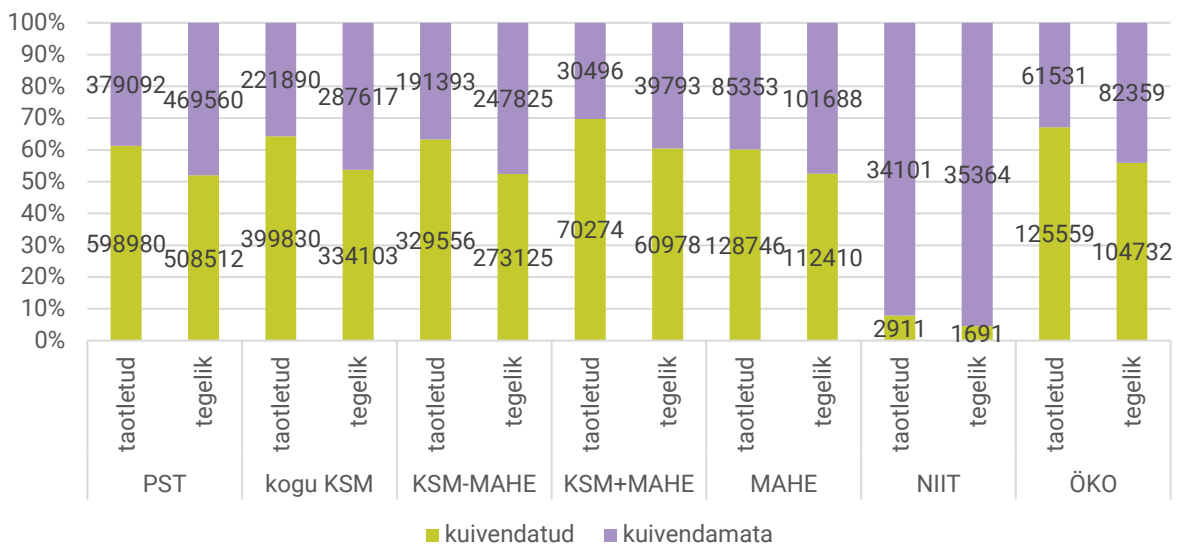




Joonis 25. ÜPP SK 2023-2027 sekkumiste summaarsed ning eraldi toetuste taotletud pinnad (ha) sõltuvalt põhjavee kaitsest.

Maaparandusaluse maa maakasutus

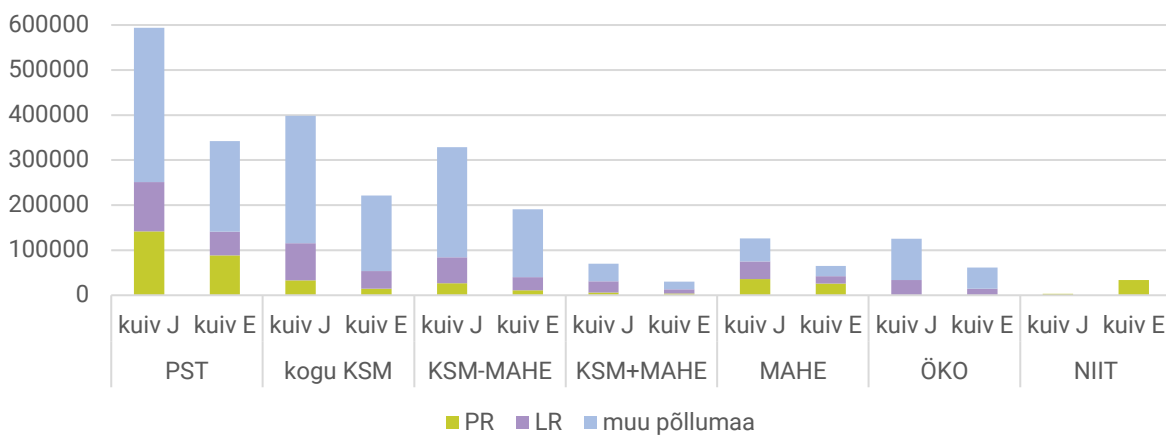
2023. aastal deklareeriti maaparandusaluse maaga lõikuvat põllumajandusmaad 600 170 ha, millest põldude tegelik taotletud pindala MSR ala sees on 509 343 ha. 01.01.2024 seisuga oli MSR-s 637 020 ha põllukuivendust ning seega oli 80% põllukuivendusalusest maast PRIAs deklareeritud (tegeliku pinna alusel), millest 99,9% oli taotlusalune pind. 2023. aastal oli kuivendatud pinna osatähtsus taotletud pinnal 61% PST, 64% kogu KSM, 70% KSM+MAHE, 60% MAHE, 8% NIIT ja 67% ÖKO, aga see on ca 10% võrra madalam kui arvestada põldude tegelikku pindala, mis jäi MSR ala sisse (Joonis 26). Kuivendatud ja kuivendamata taotlusaluse maa pindala maakonniti erinevate toetustüüpide lõikes on välja toodud **Lisas 7**.



Joonis 26. Kuivendatud ja kuivendamata maade osatähtsus taotletud pinnast pindalatoetuste võrdluses 2023. a. Tulpadel toodud pindala (ha), tegelik pindala on põldude pindala, mis on MSR kihiga läbi lõigatud.



PST taotletud pinnast asuvad rohumaadest (PR+LR) 62% kuivendatud ja 38% kuivendamata maadel. Kuivendatud maadel on rohumaade osatähtsus 42% ja kuivendamata maadel 37% PST taotletud põllumajandusmaast sõltuvalt kuivendamisest (Joonis 27). Põllumaa osatähtsus kuivendatud maadel oli 57% ja kuivendamata maadel veidi madalam, 53%. MAHE taotletud pinnal olid erinevused suuremad: rohumaadest 58% asus kuivendatud maadel, kuid kuivendatud alade maakasutuses oli rohumaade osatähtsus 58% ja muul põllumaal 30% võrreldes kuivendamata alade madalamate osatähtsustega mõlemas kategoorias, rohumaad 50% ja muud põllumaad 19%. MAHE kuivendamata aladel oli NIIT toetusega niitusid 22%-l taotletud kuivendamata põllumajandusmaast. Enamik sekkumisi oli sarnase maakasutusstruktuuriga sõltumata kuivendamisest, ainult NIIT toetuse puhul on selgelt eristumine kuivendamata alade kasuks.



Joonis 27. Kuivendatud ja kuivendamata alade osatähtsus lühiajalise rohumaad (LR), muu põllumaa (põllumaa ilma LR ja mustkesa) ja püsirohumaad (PR+TPR+TAR) taotletud pinnast 2023. a.

Talvine taimkate

ÜPP strateegiakava toetuste saamise eelduseks on tingimuslikkuse süsteemi jälgimine. Tingimuslikkuse süsteem koosneb maa heas põllumajandus- ja keskkonnaseisundis hoidmise nõuetest (HPK) ja kohustuslikest majandamisnõuetest (KM). Mulla ja süsinikuvarude kaitse tingimuslikkuse süsteemi kuulub HPK 6: põllumajandusliku majapidamise põllumaast ja püsikultuuridealusest maast peab vähemalt 50 protsenti olema talvise taimkatte all. Lisaks mulla ja süsinikuvarude kaitsele panustab maa talvise taimkatte all hoidmine ka veekaitseks, sest on üks pinna- ja põhjavett säästvatest põllumajanduspraktikatest, vähendades leostumisohtu. Lisaks on talvine taimkate seotud ka lupjamise toetusega: peale lupjamist tuleb põllule külvata või seal peab kasvama taimik ning lisaks tuleb samal põllul kasvatada sügisese vahekultuure või seal peab olema talvine taimkate.

Kui põllumajandusliku majapidamise põllumaast ja püsikultuuridealusest maast vähemalt 50 protsendil kasvatatakse köögivilja, puuvilja, marjakultuuri, lilli, maitse- ja ravimtaimi ning istikuid, peab põllumajandusliku majapidamise põllumaast ja püsikultuuridealusest maast vähemalt 30 protsenti olema talvise taimkatte all. Talviseks taimkatteks loetakse 1. novembrist kuni 31. märtsini põllumaal ja püsikultuuridealusel maal olevad põllumajanduskultuurid, sealhulgas vahekultuur, kõrretüü ja taimejäänused. Talvise taimkatte arvestusse ei lähe püsirohumaad. (Tingimuslikkus, 2023)

2023. aastal märkisid talvist taimkatet ainult MAK 2014-2020 perioodi MAH toetuse taotlejad, keda oligi väga vähe. Talvist taimkatet märgiti 340 ha MAH taotletud pinnale ehk 28% taotletud pinnast. Teiste



taotlejate kohta andmed puuduvad. Alates 2024 ei märgita seda enam taotlustele, sest see on ainult tingimuslikkuse nõue.

Turvasmuldade maakasutus

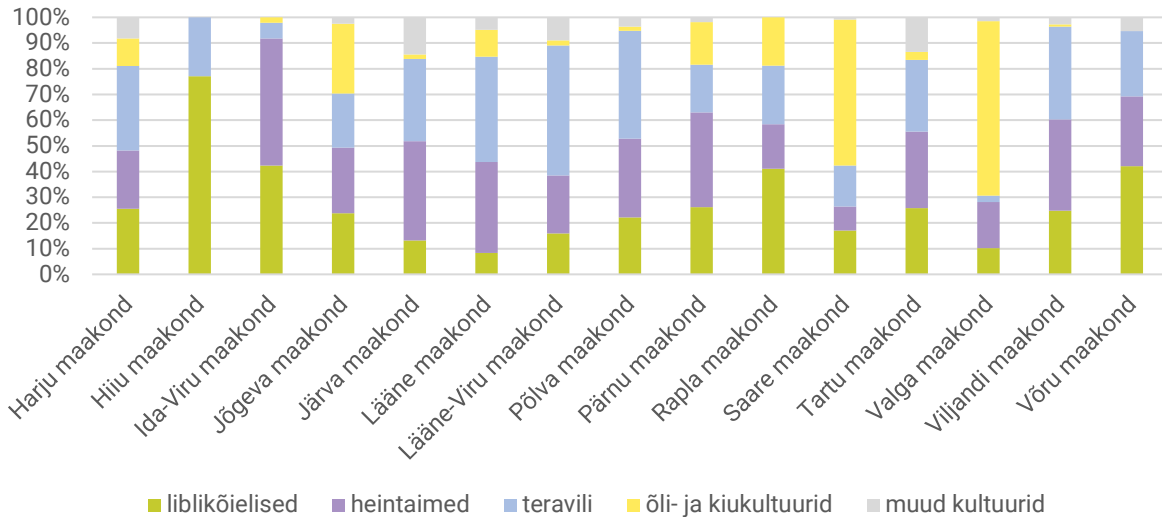
Turvasmuldade maakasutus on strateegiakavas suure tähelepanu all, olles otseselt seotud nii tingimuslikkuse nõuete süsteemiga kui ka erinevate sekkumistega. 2024. aastal loetakse turvasmullaga põllumajandusmaaks vähemalt 90% ulatuses turvasmullaga põld. Alates 2025. aastast loetakse turvasmullaga põllumajandusmaaks põld, kus on vähemalt 65% ulatuses turvasmulda. Tingimuslikkuse süsteemis on mulla- ja süsinikuvarude kaitses turvasmuldadega seotud HPK 2, mis piirab kündmist, freesimist ja kuivendamist, kuid see rakendub 2024. aastast.

Lisaks on turvasmullad läbi keskkonnatundliku püsirohumaad seotud HPK 9 nõudega – 100% ulatuses turvasmullaga põllul ei ole lubatud püsirohumaad kasutusotstarvet muuta. 2023. aastal oli deklareeritud keskkonnatundliku püsirohumaad pind 415 ha, millest 414 ha taotleti nii PST kui ökokava toetuseid. Mullastikukaardi järgi on nendest keskkonnatundlikest püsirohumaadest 100% ulatuses turvasmullal 188 ha, millest 71% kasutatakse haljasmassi kasvatamiseks, 21% karjatatava rohumaana ning 8% ei hoolda püsirohumaad. PRIA maakasutustabelis ei ole eristatud, kas tegemist on turvasmullal asuva TPR-ga ning seetõttu ei pruugi 188 ha kattuda PRIA andmetega.

Vähemalt 70% osatähtsusega turvasmullaga põllud kvalifitseeruvad sekkumise KK4 „Perioodi 2023–2027 turvas- ja erodeeritud mulla kaitse toetuse“, taotlejaks. 2023. aastal taotles MULD toetust 354 tootjat 17 704 ha ulatuses, millest turvasmulla nõuetele mullastikukaardi järgi vastas enamuse ehk 16 147 ha.

Kogu maakasutuses oli sõltuvalt turvasmulla osatähtsusest põllul turvasmullaga põldude taotletud pind 59 834 ha (>65% turvas) ja 38 566 ha (>90% turvas). Maakasutuses domineerisid püsirohumaad, vastavalt 66% (>65% turvas) ja 69% (>90% turvas) põllumajandusmaast. Kuna püsirohumaad on turvasmuldadel eelistatum majandamisviis, siis analüüs põllumaa osas näitab võimalikud muudatuste vajadused maakasutuses. Üle 90% turvasmulla osatähtsusega põldudest oli 48% lühiajalise rohumaad all (liblikõielised ja muud heintaimed), 28% teravilja all (sh allakülvid) ja 16% õli- ja kiukultuuride all (sh allakülvid). Paraku oli nii suure turvasmulla osatähtsusega põldudele taotletud toetust ka mustkesa eest 61 ha, see on kindlasti üks aspekt, mida tuleks turvasmulla majandamisel vältida, et tagada mulla- ja süsinikuvarude kaitse. Põldudel kus turvasmulla osatähtsus oli 65%, oli mustkesa taotletud pind 100 ha. Rühvelkultuuride taotletud pind oli 132 ha ja köögiviljadel 17,6 ha (turvasmuld >90%). Üle 90% osatähtsusega turvasmuldadega taotletud põldudest asub 17% Harju maakonnas 11% Pärnu maakonnas, kõige vähem on vastavaid põlde Hiiu (0,4%) ja Ida-Viru (1,3%) maakonnas. Saare ja Valga maakonnas erineb üldine põllumaa kultuuride struktuur teistest maakondades: õli- ja kiukultuure kasvatatakse oluliselt rohkem, vastavalt 57% ja 68% põllumaast (Joonis 28).





Joonis 28. Põllumaa kultuurigruppide taotletud pinna osatähtsus põldudel, mille turvasmulla osatähtsus on >90%. Liblikõieliste all on nii kaunviljad kui liblikõielised heintaimed; heintaimede all lühiajaline rohumaa va liblikõieline.

