

Viisteist hooaega kimalaste seiret – kokku on loendatud 46 817 kimalast

Uuringu teostaja:

Maaelu Teadmuskeskuse
agroökoloogia valdkond

Vastutavad läbiviijad:



Anu Tiitsaar
peaspetsialist
agroökoloogia valdkond
anu.tiitsaar@metk.agri.ee



Eneli Viik
Agroökoloogia peaspetsialist

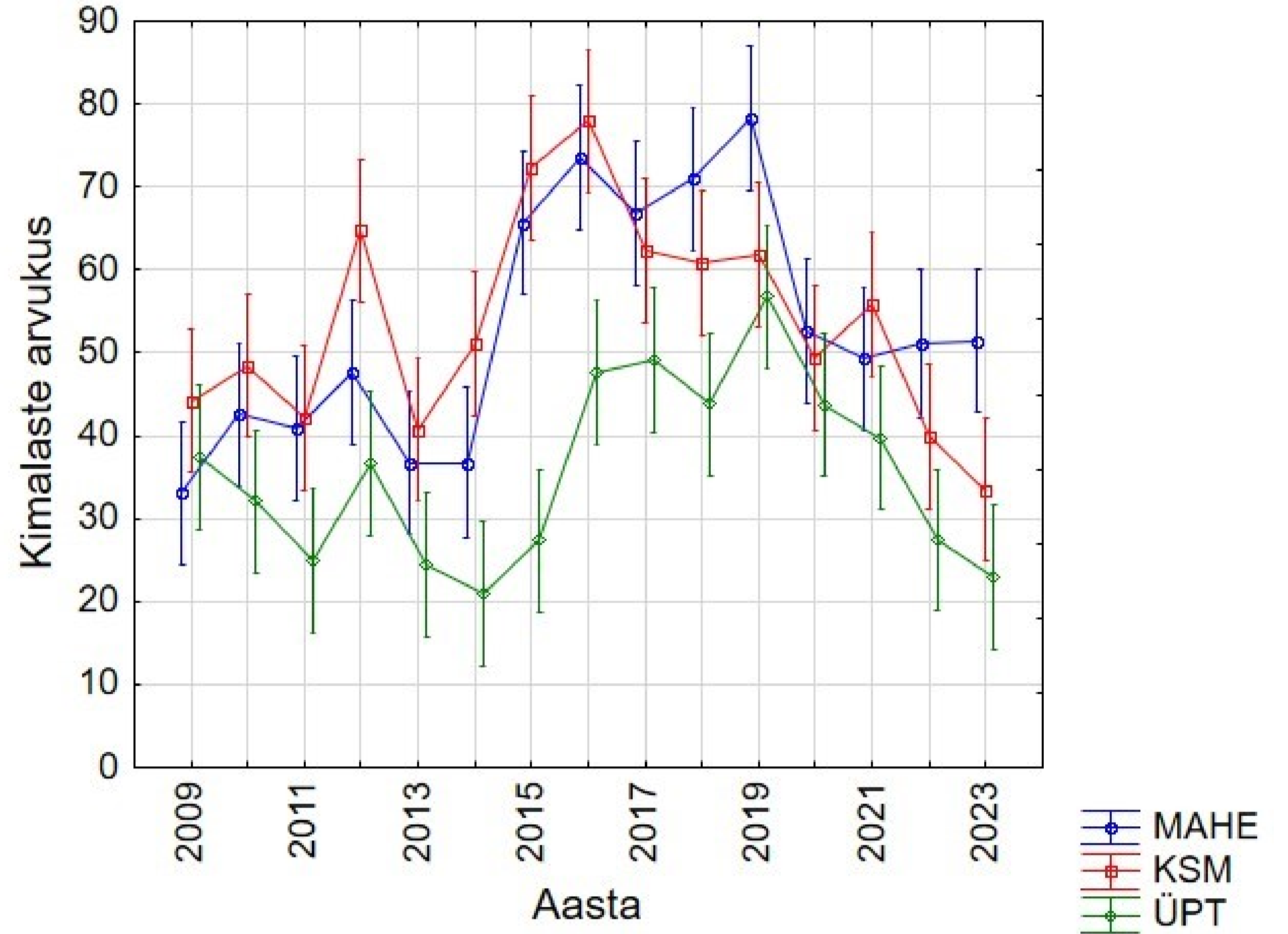
Tellijad:

Regionaal- ja
Põllumajandusministerium

Uuringu meetodika ja
aruanne on täismahus
kättesaadavad METKi
veebilehel (ava
ruutkoodiga).



Maaelu
Teadmuskeskuse
uuring "Kimalaste
mitmekesisuse ja
arvukuse uuring
2009-2023" toob esile
olulised muutused
Eesti kimalaste
populatsioonides
viimase 15 aasta
jooksul.



Joonisel on näidatud, kuidas on läbi aastate muutunud kimalaste arvukus põlluservades mahetootmise (MAHE), keskkonnasõbraliku majandamise (KSM) ja tavatootmise (ÜPT) tingimustes.

Kimalaste arvukus on kõrgem MAHE ja KSM ettevõtetes kus on sagedamini täidetud järgmised tingimused:

- mitmekesisem maastik;
- väiksemad põllumajandusettevõtted ja põllumassiivid;
- suurem püsirohumaade, MAHE alade, ristkute ja liblikõieliste (v.a. kaunvili) osakaal;
- ≥ 2 m taimkattega ala pindala on suurem;
- suurem õite tihedus loendusradadel.

Igäüks saab panustada!

- Ära niida oma põlluservi madalaks. Piisab kui niidad servad korra suve lõpus või üldse iga paari aasta järel.
- Võimaluse korral jäta tee ja põllu vahele laiem serv ja külva sinna kodumaiseid õistaimi
- Põllusaared on elurikkuse saared – hoia neid.
- Eelista vahekultuuridena kimalasesõbralikke õistaimi – näiteks mesikat, punast ristikut, keerispead või päevalille.



Põldohakas on klassikaline umbrohi, aga maakimalase jaoks on tegu toidutaimena.
Foto: Eneli Viik



Laiad rikkalikult õitsevad põlluservad on kimalastele kasulikumad kui kitsad madalaks niidetud põlluservad. Foto: Anu Tiitsaar