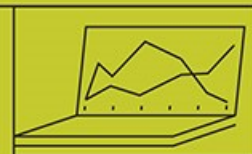
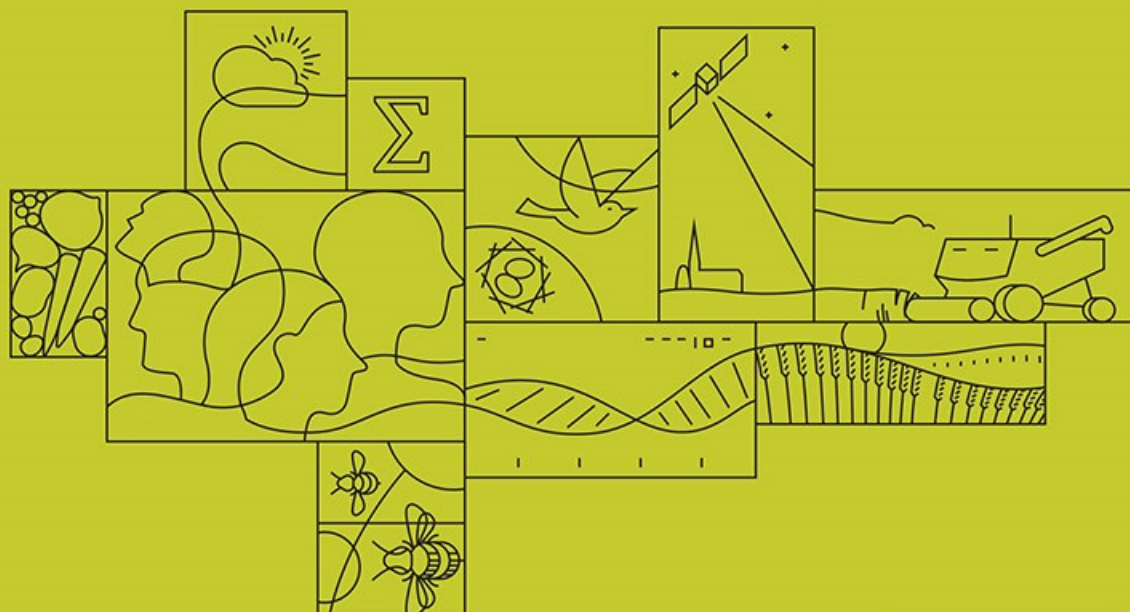


**Indikaatori “ettevõtjatulu” (sh. teised  
majandusnäitajad),  
põllumajandustootjate jätkusuutlikkuse  
uuringu ja ÜPP ja MAK 2014–2020  
keskkonnatoetuste jaotumise analüüsi  
metoodika**



Tellijat: Regionaal- ja Põllumajandusministeerium

Uuringu teostaja: Maaelu Teadmuskeskus

Vastutav läbiviija: Maris Kruuse

Analüüsi teostaja: Eduard Matveev (Maamajanduse valdkond)

Tehniline tugi: Marek Kärner (Maamajanduse valdkond)

Antud töö andmete kasutamisel või tsiteerimisel tuleb viidata allikale.

#### LISAINFO JA KONTAKT

Maaelu Teadmuskeskus

Põllumajandusuuringute osakond

Agroökoloogia valdkond

Tähe tn 4, Tartu linn, 51010 Tartu maakond

E-post: maris.kruuse@metk.agri.ee



## Indikaator „ettevõtjatulu“ ja teised majandusnäitajad

Analüüsiks on kasutatud FADNi (*Farm Accountancy Data Network*, põllumajanduslik raamatupidamise andmebaas) andmeid 2022. aasta kohta.

Eestile on alates 2010. aruandeaastast kehtestatud plaaniliseks valimi suuruseks 658 ettevõtet, kes esindavad 6678 põllumajandustootjat. Kuna FADNi eesmärgiks on analüüsida ärilisi tootmisettevõtteid, siis on põllumajandustootjate üldkogumi moodustamiseks määratud majandusliku suuruse alampiir, millest väiksemaid majapidamisi põllumajandustootjateks ei loeta. Eestis on alates 2010. aastast kehtestatud majandusliku suuruse alampiiriks 4000 eurot. See tähendab, et FADNi üldkogumisse kuuluva ettevõtte standardkogutoodangu (SKT) väärtus aruandeaastal peab olema suurem kui 4000 eurot. Alampiiri seadmisel on põhimõte, et üldkogumiga saaks kaetud ligikaudu 90% riigi põllumajanduslikust tootmisest (kogutoodangust, maakasutusest, loomühikutest).

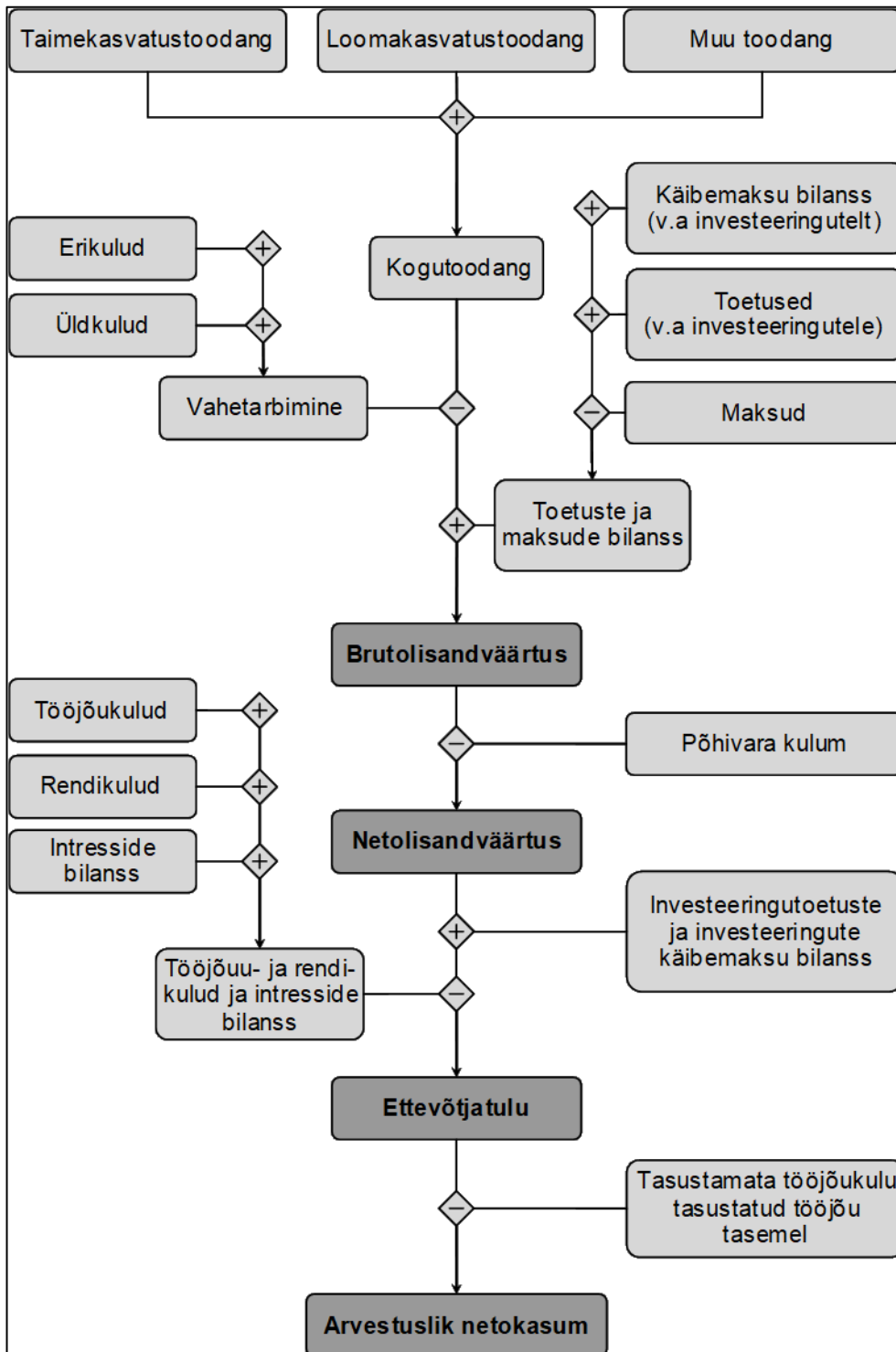
Indikaator „ettevõtjatulu“ ja teised majandusnäitajad on arvatud kaalutud keskmistena. FADNi 2022. aasta valimis (andmed koguti 2023. aasta jooksul) olnud ettevõtete tulemuste üldistamisel MAK 2014–2020 keskkonnatoetusi saanud põllumajandustootjate üldkogumile on kasutatud PRIA toetuste registri andmeid 2022. aasta kohta. Andmed kaaluti eraldi iga MAK 2014–2020 keskkonnatoetuse lõikes, kasutades PRIA loomade ja põldude registri andmeid 2022. aasta kohta ning standardtoodangu koefitsiente „ST 2017“ (aastate 2015–2019 keskmiste näitajate alusel arvatud standardtoodangu koefitsiendid). Iga PRIA loomade ja/või põldude registris olevale tootjale (kellel oli maad ja/või põllumajandusloomi 2022. aasta seisuga) määrati tootmistüüp ja majanduslik suurus vastavalt FADNi tüpoloogiale.

Kasutades standardtoodangu koefitsiente ning ettevõtte andmeid maakasutuse ja loomade arvu kohta määratakse ettevõtte standardkogutoodangu väärtus eurodes ehk majanduslik suurus. Ettevõtte majanduslik suurus määrab tema kuulumise vastavasse majandusliku suuruse klassi. Ettevõtte tootmistüüp ehk peamine tootmissuund määratakse olenevalt ühe või teise tootmisharu osatähtsusest ettevõtte standardkogutoodangus. Ettevõtteid saab grupeerida tootmistüüpide lõikes üldisel, peamisel või detailsel tasandil. Üldtasandil on Eestis enamlevinud tootmistüüpideks taimekasvatus (A), piimatootmine (E), loomakasvatus (F) ja segatootmine (H).

Majandusliku suuruse ja tootmistüübi kalkulaator on avaldatud Maaelu Teadmuskeskuse kodulehel: [https://fadn.agri.ee/so\\_kalkulaator/](https://fadn.agri.ee/so_kalkulaator/). Kalkulaatori abil saab määrata ettevõtte majandusliku suuruse ja tootmistüübi.

Statistikaameti poolt 2020. aastal läbiviidud põllumajandusliku struktuuriuuringu andmetel oli Eestis 11 369 põllumajanduslikku majapidamist. Majandusliku suuruse alampiiri 4000 eurot ületas neist 6678 põllumajandustootjat ja nemad moodustavadki põllumajandustootjate üldkogumi FADNi mõistes. Põllumajandustootjate üldkogumiga on Eestis kaetud 59% põllumajanduslike majapidamiste koguarvust, 99% põllumajandusliku tootmise standardkogutoodangust, 95% kasutatavast põllumajandusmaast ning 99% loomühikutest. Põllumajandustootjate üldkogumist jääb küll välja 4691 väga väikest majapidamist, kuid samas on kaetud valdav osa põllumajanduslikust tootmisest.

Indikaatori „ettevõtjatulu“ peamiseks analüüsiobjektideks on netolisandväärtus, ettevõtjatulu ning arvestuslik netokasum, mis on arvatud keskmiselt tootja kohta (Joonis 1). Võttes arvesse, et põllumajandustootjad on nii tootmise struktuuri kui ka majandusliku suuruse poolest väga erinevad, on eelpool nimetatud näitajaid analüüsitud väljendatuna ettevõttes hõivatud tööjõu aastaühiku ning kasutatud põllumajandusmaa hektari kohta.



Joonis 1. Peamiste majandusnäitajate arvutamise skeem

Netolisandväärtus (*Net Value Added*) näitab ettevõttes loodud lisandväärtust, mis arvutatakse kogutoodangust vahetarbimise ja kulumi mahaarvamisel ning toetuste (va investeeringutoetused) ja maksude lisamisel. Netolisandväärtus on summa, mis jääb tootmistegurite kasutamise kulude katmiseks (nt palk, rent, intressid, omanikutulu). Ettevõtjatulu (*Family Farm Income*) erineb netolisandväärtusest selle poolest, et arvesse võetakse ka kulutused tööjõu- rendi- ja finantskulude maksmiseks ning sissetulekud investeeringutoetustest. Ettevõtjatuluks nimetataksegi summat, millest on maha arvatud kulud tööjõule, intressidele, rendile jne. Arvestuslik netokasum (*Conditional Profit*) võtab arvesse ka tasustamata tööjõudu (palgata töötavad omanikud ja nende pereliikmed), mille väljatoomisel lahutatakse ettevõtjatulust tasustamata tööjõuku. Tööjõu aastaihik (TJÜ) võrdub arvestuslikult 2200 töötunniga aastas.

Kogutoodangu moodustavad ettevõttes toodetud taime- ja loomakasvatustoodang ning sissetulekud kõrvaltegevusest (näiteks tulu lepingulistest töödest, taluturismist, metsandusest, taime- ja loomakasvatustoodangu töötlemisest, vahendustegevusest, taastuenergia tootmisest jne). Toodang võib olla toodetud müügiks, kasutamiseks ettevõtte sisesel tarbimisel (nt loomadele söödaks, seemneks jne) või jääda varudeks. Sissetuleku moodustavad taime- ja loomakasvatustoodangu realiseerimine, sissetulek muudest põllumajandusega otseselt seotud kõrvaltegevustest ning toetused (v.a investeeringutoetused).

Kogutoodangu väärtuse ja struktuuri analüüsimisel on kogutoodangule lisatud ka toetused (v.a investeeringutoetused), mis on antud analüüsis jagatud tinglikult kolmeks: antud meetme toetus, keskkonnatoetused (v.a meetme toetuse all kajastatu) ja muud toetused. FADNi meetodika kohaselt kajastatakse otse- ja üleminekutoetused vastavalt toetuse määramise aastale ning maaelu arengukava (MAK) jm toetused vastavalt toetuse väljamaksmise aastale. Investeeringutoetused kajastatakse eraldi ja samuti vastavalt väljamakse tegemise aastale.

Võttes arvesse, et põllumajandustootjad on nii tootmise struktuuri kui ka majandusliku suuruse poolest väga erinevad, on eelpool nimetatud näitajaid analüüsitud väljendatuna ettevõttes hõivatud tööjõu aastaühiku ning kasutatud põllumajandusmaa hektari kohta.

Brutolisandväärtuse (BLV) arvutamiseks lisatakse kogutoodangu väärtusele toetuste (v.a investeeringutoetused) ja ettevõtlusega seotud maksude bilanss ning lahutatakse eri- ja üldkulud.

Indikaatori „ettevõtjatulu“ ja teiste majandusnäitajate ning põllumajandustootjate jätkusuutlikkuse analüüsimiseks on 2022. aastal MAK 2014–2020 keskkonnatoetust saanud ettevõtetest eraldi analüüsitud:

- meede 10 – põllumajanduse keskkonna- ja kliimatoetust taotlenud tootjad (edaspidi **M10**);
- meede 10.1.1 – keskkonnasõbraliku majandamise toetust taotlenud tootjad (edaspidi **KSM**);
- meede 10.1.3 – piirkondliku mullakaitse toetust taotlenud tootjad (edaspidi **MULD**);
- meede 10.1.4 – keskkonnasõbraliku aianduse toetust taotlenud tootjad (edaspidi **KSA+KSK**);
- meede 10.1.5 – kohaliku sorti taimede kasvatamise toetust taotlenud tootjad (edaspidi **SORT**);
- meede 10.1.6 – ohustatud tõugu looma pidamise toetust taotlenud tootjad (edaspidi **OTL**);
- meede 10.1.7 – poollooduslike koosluste hooldamise toetust taotlenud tootjad (edaspidi **PLK**);
- meede 11 – mahepõllumajandusele ülemineku ja mahepõllumajandusega jätkamise toetust taotlenud tootjad (edaspidi **MAHE**);
- meede 12.1 – Natura 2000 alal asuva põllumajandusmaa kohta antavat toetust taotlenud tootjad (edaspidi **NAT**);
- meede 12.2 – Natura 2000 alal asuva erametsamaa kohta antavat toetust taotlenud tootjad (edaspidi **NAM**);
- meede 14.1 – loomade heaolu toetust saanud tootjad (edaspidi **LHT**);
- keskkonnatoetusi taotlenud tootjad (edaspidi **MAK kkt**);
- keskkonnatoetusi mittetaotlenud tootjad (edaspidi **tavatootjad**);
- FADNi põllumajandustootjate üldkogumisse kuuluvad tootjad (edaspidi **Eesti keskmine**).

Piirkondliku veekaitse toetuse (VESI, meede 10.1.2) andmeid ei analüüsitud. FADN meetodika kohaselt kui grupis on alla 5 ettevõtte, siis andmeid ei saa analüüsida ega avalikustada.

Eesti keskmine põllumajandustootja on kaalutud keskmine näitaja, mis on saadud FADN valimis olnud ettevõtete tulemuste üldistamisel põllumajandustootjate üldkogumile. Andmete laiendamiseks on kasutatud Statistikaameti poolt läbiviidud struktuuriuuringu andmeid põllumajanduslike majapidamiste arvu ja nende liigituse kohta majandusliku suuruse ja tootmistüüpide lõikes. FADN meetodika järgi peetakse

professionaalseteks põllumajandustootjateks neid tootjaid kelle standardkogutoodangu väärtus ületab 4000 eurot.

MAK 2014–2020 keskkonnatoetuste mõju hindamiseks peamistele majandustulemustele, on toetused (v.a investeeringutoetused) jagatud tinglikult kolmeks osaks:

- Vastava tootjate grupi sihttoetus ehk nn meetme toetus:
  - M10 tootjate puhul põllumajanduse keskkonna- ja kliimatoetus (meede 10);
  - KSM tootjate puhul keskkonnasõbralik majandamise toetus (meede 10.1.1);
  - MULD tootjate puhul piirkondliku mullakaitse toetus (meede 10.1.3);
  - KSA+KSK tootjate puhul keskkonnasõbraliku aianduse toetus (meede 10.1.4);
  - SORT tootjate puhul kohaliku sorti taimede kasvatamise toetus (meede 10.1.5);
  - OTL tootjate puhul ohustatud tõugu looma pidamise toetus (meede 10.1.6);
  - PLK tootjate puhul poolloodusliku koosluse hooldamise toetus (meede 10.1.7);
  - MAHE tootjate puhul mahepõllumajandusele ülemineku ja mahepõllumajandusega jätkamise toetus (meede 11);
    - MAHE üle – mahepõllumajandusele ülemineku toetus (meede 11.1);
    - MAHE jätk – mahepõllumajandusega jätkamise toetus (meede 11.2);
  - NAT tootjate puhul Natura 2000 toetus põllumajandusmaale (meede 12.1);
  - NAM tootjate puhul Natura 2000 toetus erametsamaale (meede 12.2);
  - LHT tootjate puhul loomade heaolu toetus (meede 14.1);
  - MAK kkt keskkonnatoetusi taotlenud tootjad (MAK 2014–2020 meetmed 10, 11, 12, 14)
- Keskkonnatoetused (v.a meetme toetuse all kajastatu);
- Muud toetused<sup>1</sup>.

### **Põllumajandustootjate jätkusuutlikkus**

Põllumajandustootja jätkusuutlikkuse hindamise aluseks on antud analüüsis võetud jätkusuutlikku arengut tagav brutolisandväärtus (BLV) tase tööjõu aastaühiku (TJÜ) kohta. Jätkusuutlikkuse hindamiseks võrreldi iga ettevõtte tegelikku BLV taset TJÜ kohta arvestusliku jätkusuutlikkuse tasemega. Jätkusuutlikku arengut tagava BLV TJÜ hindamiskriteeriumid olid järgmised:

- kui BLV tööjõu aastaühiku kohta üle 80% jätkusuutlikkuse tasemest, siis on põllumajandusettevõtte jätkusuutlik;
- kui BLV jääb alla 80% jätkusuutlikkuse tasemest, siis antud ettevõtte BLV tootmise tase TJÜ kohta ei taga jätkusuutlikku arengut.

Jätkusuutlikku arengut tagava BLV arvestamisel on eeldatud, et põllumajandusettevõtte BLV peab katma konkurentsivõimelise palgataseme töötajatele (k.a omaniku ja tema pereliikmete tasustamata tööjõule) ja 5% ettevõtte põhivarade keskmisest väärtusest (v.a maa), mis on vajalik normaalseks taastootmiseks.

---

<sup>1</sup> Ühtne pindalatoetus, kliimat ja keskkonda säästvate põllumajandustavade toetus, noore põllumajandustootja toetus, väikepõllumajandustootjate toetus, piimalehma kasvatamise otsetoetus, ute ja kitse kasvatamise otsetoetus, puu- ja köögivilja kasvatamise otsetoetus, noorte põllumajandustootjate tegevuse alustamine, praktikatoetus, mesilaspere toetus ja taastuvenergia toetus, COVID-19 erakorraline toetus.

Palgataseme baasiks on võetud 80% maakonna kõigi tegevusalade keskmisest tööjõukulust töötaja kohta aastas.

Jätkusuutlikkuse hindamiseks määrati igale taotlejale standardkogutoodangu väärtus<sup>2</sup> (SKT) eurodes ehk majanduslik suurus, kasutades standardtoodangu koefitsiente "ST 2017<sup>3</sup>" ning andmeid maakasutuse ja loomade arvu kohta (PRIA loomade ja põldude registri andmeid). Majandusliku suuruse järgi jagatakse FADN meetodika kohaselt põllumajandusettevõtteid 14 majandusliku suuruse klassi (Tabel 1).

Tabel 1. Majandusliku suuruse klassid FADN meetodika kohaselt

| Suurusklass | Miinumum, euro | Maksimum, euro |
|-------------|----------------|----------------|
| 1           |                | 2 000          |
| 2           | 2 000          | 4 000          |
| 3           | 4 000          | 8 000          |
| 4           | 8 000          | 15 000         |
| 5           | 15 000         | 25 000         |
| 6           | 25 000         | 50 000         |
| 7           | 50 000         | 100 000        |
| 8           | 100 000        | 250 000        |
| 9           | 250 000        | 500 000        |
| 10          | 500 000        | 750 000        |
| 11          | 750 000        | 1 000 000      |
| 12          | 1 000 000      | 1 500 000      |

<sup>2</sup> SKT – standardkogutoodangu väärtus eurodes ehk ettevõtte majanduslik suurus, mis arvutatakse standardtoodangu koefitsientide alusel lähtudes kasvatatavate põllumajanduskultuuride kasvupinnast ja loomade keskmisest arvust aruandeaastal

<sup>3</sup> Arvutatakse viie aasta keskmisena vastavalt vaatlusaluste aastate saagikus- ja produktiivsusnäitajatele ning hindadele. Toetused standardtoodangu koefitsientides ei kajastu

|    |           |           |
|----|-----------|-----------|
| 13 | 1 500 000 | 3 000 000 |
| 14 | 3 000 000 |           |

Analüüsi tulemuste kirjeldamise lihtsustamiseks on suurusklassid kokku pandud. Jätkusuutlike tootjate osakaalu hindamisel on MAK 2014–2020 keskkonnatoetusi taotlenud tootjad jagatud majandusliku suuruse alusel kolme gruppi:

- väiketootjad – SKT 4 000€ – 25 000€ (klassid 3–5)
- keskmise suurusega tootjad – SKT 25 000€–100 000€ (klassid 6–7)
- suurtootjad – SKT üle 100 000€ (klassid 8–14).

### ÜPP ja MAK 2014–2020 keskkonnatoetuste jaotumine

Toetuste jaotumise analüüsimisel võeti arvesse kõik PRIA poolt 2023. aastal väljamakstud I samba toetused (sh ÜPP strateegiakava 2023–2027 toetused (põhiline sissetulekutoetus jätkusuutlikkuseks, täiendav ümberjaotav sissetulekutoetus jätkusuutlikkuseks, tunnustatud tootjaorganisatsioonide arendamise toetamine, täiendav sissetulekutoetus noortele põllumajandustootjatele, mesindussektor, ÜPP põllumajandustootmisega seotud toetus), otsetoetused, koolikava toetus, erakorralised toetused) ning siseriiklikud toetused (aruandes joonistel esitatud koos I samba toetustega). II samba maaelu arengukava meetmetoetustest võeti analüüsimisel arvesse kõik väljamakstud maaelu arengukava MAK 2014–2020 toetused (v.a tehnilise abi toetus ning ettemaksud). 2023. aastal maksti välja MAK 2022. aasta taotlusvooru toetused.

Kasutati standardtoodangu koefitsiente „ST 2020“ (aastate 2018–2022 keskmiste näitajate alusel arvatud standardtoodangu koefitsiendid). Igale PRIA loomade ja/või põldude registris olevale tootjale (kellel oli maad ja/või põllumajandusloomi 2023. aasta seisuga) määrati tootmistüüp ja majanduslik suurus vastavalt FADNi tüpoloogiale.

Toetuste jaotumise analüüsis on tootjad jagatud majandusliku suuruse alusel nelja gruppi:

- hobitalud – SKT kuni 4000€ (klassid 1–2)
- väiketootjad – SKT 4 000€ – 25 000€ (klassid 3–5)
- keskmise suurusega tootjad – SKT 25 000€–100 000€ (klassid 6–7)
- suurtootjad – SKT üle 100 000€ (klassid 8–14)

\*lisaks FADN tüpoloogia järgi määratlemata suurusega tootjad – tootjad, kellele on 2023. aastal PRIA poolt välja makstud toetusi, kuid kelle kohta puuduvad majandusliku suuruse määramiseks vajalikud algandmed (SKT väärtus eurodes, mis määratakse lähtudes hektarite ja loomade arvust selles majapidamises ning vastavatest standardtoodangu koefitsientidest).

Tegevusala alusel on tootjad jagatud üldisel tasemel seitsmesse tootmistüüpi:

- A – taimekasvatus
- B – aiandus
- D – püsiluulid

- E – piimatootmine
- F – loomakasvatus
- G – sea- ja linnukasvatus
- H – segatootmine

\*\*lisaks FADN-i järgi määratlemata tootmistüüp – tootjad, kellele on 2023. aastal PRIA poolt välja makstud toetusi, kuid kelle kohta puuduvad tootmistüübi määramiseks vajalikud algandmed.

Toetuste jaotumisel maakonniti on aluseks võetud PRIA kliendiregistris olev toetuse saaja tegevuskoha maakond (maakond, kus asub suurem osa põllumajandusettevõtja põldudest/tootmisest ja/või on ettevõtte registreeritud). Põllumajandustootjate maad võivad paikneda mitmes maakonnas ja seetõttu tuleb arvestada, et antud maakondlik jaotus ei pruugi näidata tegelikke toetuste kasutamise piirkondi.