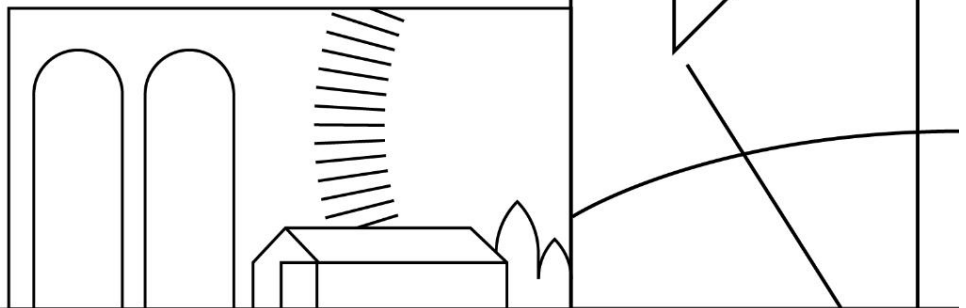
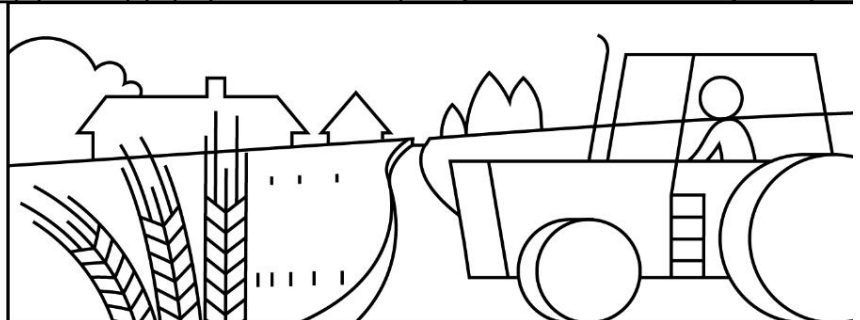


Indikaatori "ettevõtjatulu" (sh teised majandusnäitajad) ja põllumajandustootjate jätkusuutlikkuse uuring

Eesti maaelu arengukava 2014-2020 4. ja 5. prioriteedi
2022. aasta hindamistegevuste raames läbi viidud uuring



Euroopa Maaelu Arengu
Põllumajandusfond:
Euroopa investeeringud
maapiirkondadesse



Sisukord

Jooniste loetelu	2
Tabelite loetelu.....	2
Lisade loetelu	2
Kasutatud kirjanduse loetelu.....	3
Uuringu lühikokkuvõte	3
Uuringu eesmärk.....	5
Tulemused ja arutelu	5
Ettevõtjatulu struktuur.....	5
Kogutoodangu struktuur	6
Sissetulekute struktuur	7
Arvestuslik netokasum.....	9
Investeeringute tase.....	9
Meetme toetuse osakaal sissetulekutes	11
Põllumajandustootjate jätkusuutlikkus.....	11
Keskkonnatoetuste saajate majanduslik jätkusuutlikkus meetmete lõikes.....	12
Keskkonnatoetuste saajate majanduslik jätkusuutlikkus suurusgruppide lõikes.....	13
Kokkuvõte.....	15

Jooniste loetelu

Joonis 1. Ettevõtjatulu eurodes põllumajandusmaa hektari kohta 2021. aastal.....	6
Joonis 2. Sissetulekud (k.a toetused, v.a investeeringutoetused) põllumajandusmaa hektari kohta 2021. aastal.....	7
Joonis 3. Netolisandväärtus eurodes tööjõu aastaühiku kohta 2021. aastal.....	8
Joonis 4. Arvestuslik netokasum eurodes põllumajandusmaa hektari kohta 2021. aastal	9
Joonis 5. Brutoinvesteeringu suhe põhivara kulumisse 2021. aastal	10
Joonis 6. Tootjate jagunemine investeeringu suuruse järgi TJÜ kohta meetmete lõikes 2021. aastal.....	10
Joonis 7. Meetme toetuse osakaal sissetulekutes 2021. aastal.....	11
Joonis 8. Jätkusuutlike põllumajandustootjate osakaal tootjate koguarvust keskkonnameetmete, tavatootjate ja FADNi põllumajandustootjate üldkogumisse kuuluvate tootjate (Eesti keskmine) lõikes 2020.–2021. aastal.....	12
Joonis 9. Jätkusuutlike põllumajandustootjate osakaal suurusgrupiti tootjate koguarvust keskkonnameetmete (koos meetme toetusega), tavatootjate ja FADNi põllumajandustootjate üldkogumisse kuuluvate tootjate (Eesti keskmine) lõikes 2021. aastal.....	14

Tabelite loetelu

Tabel 1. Meetme toetuse mõju tootjate jätkusuutlikkusele (väljendatuna jätkusuutlike tootjate osakaaluna, %) suurusgruppide lõikes 2021. aastal.....	14
--	----

Lisade loetelu

[Lisa 1. Üldkogumi esindatus meetmete lõikes, 2021](#)

[Lisa 2. Ettevõtjatulu eurodes tööjõu aastaühiku kohta 2021. aastal](#)

[Lisa 3. Kogutoodangu väärtus \(k.a toetused, v.a investeeringutoetused\) põllumajandusmaa hektari kohta, perioodil 2013–2021](#)

Lisa 4. Koondtulemused tootjate lõikes (MAK 2014–2020 keskkonnatoetusi saanud, mittetaotlenud (nn. tavatootjad), Eesti keskmine tootja), 2021

Lisa 5. MAK 2014–2020 keskkonnatoetusi saanud tootjate toetuste struktuur meetmete lõikes, 2021

Lisa 6. MAK 2007–2013 ja 2014–2020 raames makstud keskkonnatoetuste osatähtsus majandusnäitajate struktuuris aastatel 2007–2021

Lisa 7. Tööjõu kasutuse struktuur 2021. aastal

Lisa 8. Jätkusuutlike põllumajandustootjate osakaal tootjate koguarvust MAK 2007–2013 ja 2014–2020 keskkonnameetmete lõikes aastatel 2007–2021

Kasutatud kirjanduse loetelu

FADN, 2022. *Põllumajandusliku raamatupidamise andmebaas*. Allikas: <https://metk.agri.ee/fadn>

PMK, 2021c. *MAK 2014–2020 põllumajanduse keskkonna- ja kliimameetmete hindamine sotsiaalmajanduse aspektist lähtudes 2020. aasta kohta*. Saku.

PMK, 2022c. *MAK 2014–2020 põllumajanduse keskkonna- ja kliimameetmete hindamine sotsiaalmajanduse aspektist lähtudes 2021. aasta kohta*. Saku.

Uuringu lühikokkuvõte

Sotsiaalmajanduse hindamisvaldkonnas jätkati pikaajalist uuringut „Ettevõtjatulu“, mille eesmärgiks on välja tuua, mil määral on MAK keskkonnatoetused mõjutanud maaelanikkonna tulutaset. Analüüsiks on kasutatud FADN andmeid 2021. aasta kohta. Alates 2010. aastast on Eestis FADN valimi plaaniliseks suuruseks 658 ettevõtet, kes esindavad 6678 põllumajandustootjat. Andmed koguti ja analüüsiti 2022. aastal ning kajastavad 2021. aasta majandusseisu (2021. aastal maksti välja 2020. aastal taotletud MAK toetused). FADN andmetel oli Eesti põllumajandustootja kasutuses 2021. aastal keskmiselt 147 ha põllumajanduslikku maad. Keskmiselt 36% kasutatavast põllumajanduslikust maast oli omandis ja 64% renditud või muudel tingimustel kasutusele võetud.

Kogutoodangu väärtus ulatus 2021. aastal keskmiselt 201 055 euronit ettevõtte kohta. Võrreldes 2020. aastaga on kogutoodangu väärtus (k.a toetused v.a investeeringutoetused) kasvanud 28%, sealhulgas suurenes nii taime- kui loomakasvatustoodangu väärtus 12%. Põllumajandusmaa hektari kohta arvestatuna oli kogutoodangu väärtus (k.a toetused v.a investeeringutoetused) 2021. aastal keskmiselt 1366 eurot, mida on võrreldes aasta varasemaga 10% enam (2020. a. 1238 eurot/ha). Kogutoodangu väärtus koos toetustega (v. a investeeringutoetused) põllumajandusmaa hektari kohta arvestatuna oli 2021. aastal sarnaselt 2020. aastaga kõige suurem KSA+KSK (2437 eurot/ha) ja LHT (1925 eurot/ha) tootjatel, kõige väiksem MAHE ja PLK tootjatel (vastavalt 782 eurot/ha ja 892 eurot/ha).

Eesti keskmine põllumajandustootja sai 2021. aastal sissetulekuid (k.a toetused v.a investeeringutoetused) 1235 eurot põllumajandusmaa hektari kohta (2020. a. 1118 eurot). MAK keskkonnatoetusi taotlenud tootja sissetulek põllumajandusmaa hektari kohta oli 1189 eurot ning tavatootjal 1233 eurot. Toetused moodustasid keskmiselt 22% sissetulekust, toodangu müük 68% ja kõrvaltegevusest laekus 2021. aastal 10% kogu sissetulekust. MAK keskkonnatoetuste saajatel oli toetuste osatähtsus sissetulekutest keskmiselt 23%, sh kõige suurem MAHE ja PLK tootjatel (vastavalt 46% ja 41%).

Eesti keskmisel põllumajandustootjal oli netolisandväärtus (NLV) 2021. aastal keskmiselt 56 501 eurot ettevõtte ja 33 157 eurot tööjõu aastaühiku kohta, mis on viimase viie aasta võrdluses kõrgeim tulemus. NLV tööjõu aastaühiku kohta tootsid 2021. aastal kõige rohkem MULD ja KSM tootjad (vastavalt 48 252 euro/tjü ja 46 738 euro/tjü), kõige vähem aga PLK ja KSA+KSK tootjad (vastavalt 17 310 euro/tjü ja 17 933 euro/tjü).

Eesti keskmisel põllumajandustootjal oli ettevõtjatulu 2021. aastal keskmiselt 175 eurot, tavatootjatel 185 eurot ja MAK keskkonnatoetusi taotlenud tootjatel 175 eurot põllumajandusmaa hektari kohta. Tööjõu aastaühiku kohta teeniti ettevõtjatulu 2021. aastal keskmiselt 15 093 eurot, võrreldes 2020. aastaga oli seda 30% rohkem. Tööjõu aastaühiku kohta

Indikaatori "ettevõtjatulu" (sh. teised majandusnäitajad) ja põllumajandustootjate jätkusuutlikkuse uuring

arvestatuna tootsid 2021. aastal kõige rohkem (koos meetme toetusega) ettevõtjatulu NAM (26 388 eurot), MULD (20 834 eurot) ja MAHE (20 561 eurot) tootjad ning kõige vähem LHT (5475 eurot) ja PLK tootjad (6297 eurot).

Arvestuslik netokasum (ANK) on eriti oluline just väiketootjate majandustulemuste hindamisel, et väärtustada ka palgata töötavate omanike ja pereliikmete tööaega, mille eest tasu ei makstud. 2021. aastal oli Eesti keskmisel põllumajandustootjal arvestuslik netokasum keskmiselt 11 522 eurot ettevõtte, 78 eurot põllumajandusmaa hektari kohta ja 6761 eurot töajõu aastaühiku kohta. Töajõu aastaühiku kohta arvestatuna oli ANK koos vastava meetme toetusega 2021. aastal kõrgeim MULD (19 538 eurot/tjü), NAM (16 466 eurot/tjü) ja KSM tootjatel (16 412 eurot/tjü), kõige madalam PLK tootjatel (-5032 eurot/tjü). Kõige suurem tasustamata töajõu osatähtsus oli loomakasvatuse (v.a piimatootmine) tootmistüübis, kus tasustamata oli 74% kasutatud töajõukulust. Tasustatud töajõu osatähtsus kogu töajõukulus erines oluliselt MAK keskkonnatoetusi taotlenud tootjate gruppide lõikes, nt oli OTL, MAHE ja PLK gruppides 52...55% kogu töajõukulust tasustamata, samas KSA+KSK ning MULD tootjate grupis ainult 6%. Tavatootjatel oli tasustamata töajõu osakaal 64%.

Keskmiselt kasutati 2021. aastal brutoinvesteeringuteks 47 368 eurot ettevõtte kohta, mida oli 70% rohkem kui 2020. aastal. Põllumajandusmaa hektari kohta arvestatuna tehti 2021. aastal brutoinvesteeringuid 322 euro eest. Brutoinvesteeringute maht ületas põhivara kulumit 2021. aastal keskmiselt 110% võrra (2020. aastal 55%; 2019. aastal 20%). Ligi pooled (46%) põllumajandustootjatest ei olnud 2021. aastal investeeringuid teinud, samas oli mitteinvesteerinuid eelneva aastaga võrreldes veidi vähem (2020. aastal 51%). MAK keskkonnatoetuste saajatest tegid investeeringuid 59%. Üle 10 000 eurot töajõu aastaühiku kohta investeeringuid teinud ettevõtteid oli kõige rohkem MULD ja KSM tootjate hulgas (vastavalt 84% ja 63%).

Meetme toetuse osakaal sissetulekutes oli suurim MAHE tootjatel, moodustades 50% tootjatel (mediaan) vastavalt 15% sissetulekutest. Kõige suurem erinevus vastava meetme toetuse osakaalu osas oli PLK tootjatel, kõige väiksem erinevus OTL tootjatel.

2021. aastal oli jätkusuutlike tootjate osakaal võrreldes 2020. aastaga peaaegu kõigis meetmegruppides suurenenud, märgatavalt vähenenud SORT (88%lt 56%ni) ning veidi ka MULD tootjate hulgas, PLK tootjate hulgas aga muutumatuna püsinud. MAK keskkonnatoetusi saanud jätkusuutlike tootjate osakaal tootjate koguarvust oli meetmete toetustega 9,4% suurem kui ilma meetmete toetusteta (vastavalt 53% ja 43%). Tavatootjate (keskkonnatoetusi mittetaotlenud tootjad) hulgas oli jätkusuutlike tootjate osakaal 41%. 2021. aastal avaldas meetme toetus tootjate jätkusuutlikkusele suuremat mõju SORT (21%), NAM (15%) ja PLK (14%) tootjatel. Nagu ka eelmistel aastatel oli 2021. aastal jätkusuutlike tootjate osakaal kõige suurem (83–100%) suurtootjate hulgas.

Uuringu eesmärk

Indikaatori "ettevõtjatulu" ja teiste majandusnäitajate analüüsi peamiseks eesmärgiks oli välja selgitada, mil määral on MAK 2014–2020 keskkonnatoetused kokku ning iga toetus eraldi mõjutanud põllumajandustootjate tulutaset. Analüüsiti ka toetuste mõju ulatust põllumajandustootjate jätkusuutlikkusele, hinnates jätkusuutlike tootjate osakaalu vastavat toetust saanud ettevõtete koguarvust. Põllumajandustootjate jätkusuutlikkust on hinnatud eraldi iga keskkonnameetme kohta, keskkonnatoetusi taotlenud tootjate kohta kokku ja lisaks ka keskkonnatoetusi mittetaotlenud tootjate ning põllumajandussektori kohta keskmiselt (FADNi põllumajandustootjate üldkogumisse kuuluvad tootjad) aastal 2021.

Töö teostaja on Põllumajandusuuringute Keskuse maamajanduse analüüsi osakond (alates 1.01.2023 Maaelu Teadmiskeskuse põllumajandusuuringute osakonna maamajanduse valdkond), kontaktisik Maris Kruuse, maris.kruuse@metk.agri.ee, põllumajandusuuringute osakonna agroökoloogia valdkonnast.

Tulemused ja arutelu

Analüüsiks on kasutatud FADNi andmeid 2021. aasta kohta (FADN, 2022). Ettevõtjatulu jt majandusnäitajate ning põllumajandustootjate jätkusuutlikkuse uuringu meetodika on esitatud [majandusnäitajate valdkonna uuringute meetodikate dokumendis](#). Üldkogumi esindatus on esitatud lisa ([Lisa 1](#)). Eesti põllumajandustootja kasutuses oli 2021. aastal keskmiselt 147 ha põllumajanduslikku maad. Võrreldes 2020. aastaga on maakasutus keskmiselt 20 ha võrra suurenenud, kuid siinkohal tuleb arvesse võtta, et seoses 2020. aasta põllumajandusloendusega on üldkogum muutunud ettevõtete suurenemise suunas. Keskmiselt 36% kasutatavast põllumajanduslikust maast oli omandis ja 64% renditud või muudel tingimustel kasutusele võetud. Keskmiselt 42% põllumajandusmaast oli teravilja, 37% söödakultuuride, 8% õlikultuuride all ning 7% oli muud põllumajandusmaad. Tootmisest kõrvale jäetud maad (toetusõiguslik püsirohumaa ja kesa) oli keskmiselt 6% kogu põllumajanduslikust maakasutusest.

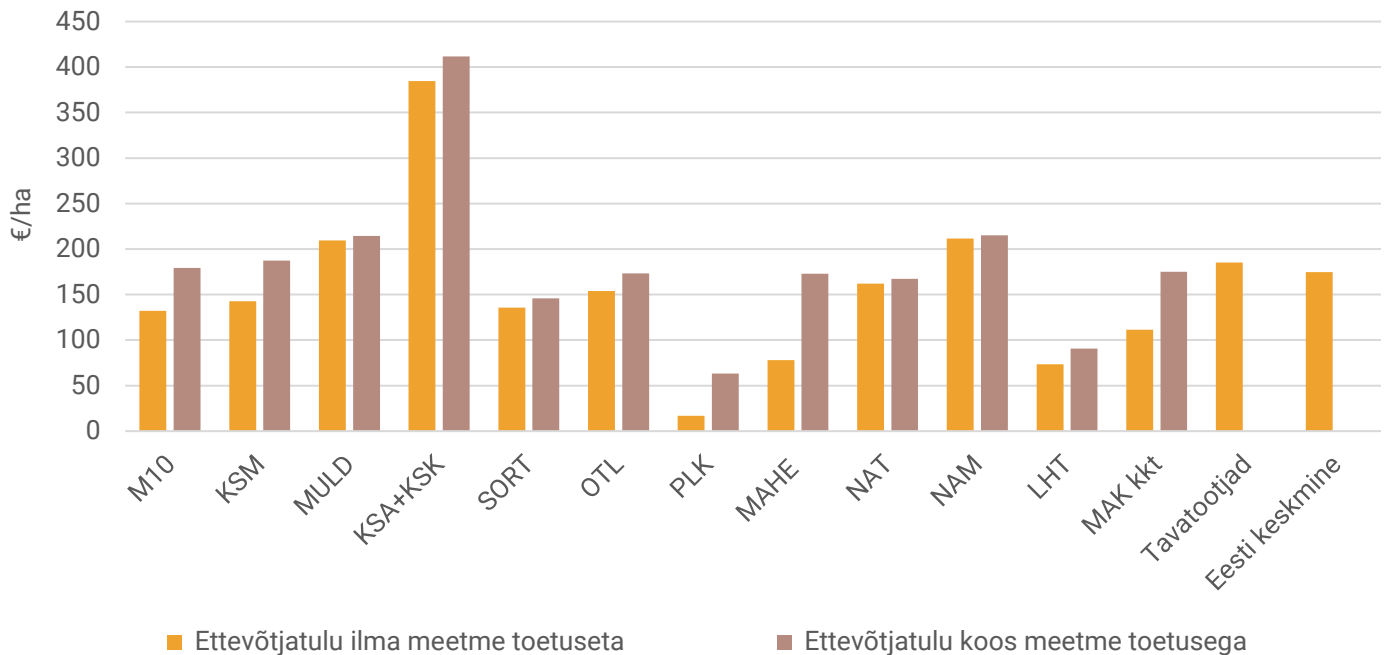
Ettevõtjatulu struktuur

Oluliseks majandustulemuste hindamise näitajaks on ettevõtjatulu, mis näitab ettevõtte kasumlikkust ja jätkusuutlikkust. Eesti keskmisel põllumajandustootjal oli ettevõtjatulu¹ 2021. aastal keskmiselt 175 eurot põllumajandusmaa hektari kohta. Tavatootjate (k.a toetused v.a investeringutoetused) ettevõtjatulu põllumajandusmaa hektari kohta oli 185 eurot, MAK keskkonnatoetusi (kkt) taotlenud tootjatel aga 175 eurot. Põllumajandusmaa hektari kohta arvestatuna tootsid 2021. aastal kõige rohkem ettevõtjatulu (k.a toetused v.a investeringutoetused) KSA+KSK (412 eurot), NAM (215 eurot) ja MULD (214 eurot) tootjad ning kõige vähem PLK tootjad (63 eurot; ilma meetme toetuseta aga 17 eurot) ([Joonis 1](#)).

MAK keskkonnatoetusi taotlenud tootjate ettevõtjatulu põllumajandusmaa hektari kohta 2021. aastal oli 175 eurot, tavatootjatel aga 185 eurot.

¹ Ettevõtjatulu näitab ettevõtte kasumlikkust ja jätkusuutlikkust, saadakse lahutades netolisandväärtusest tööjõu-, rendi- ja intressikulu ning lisades investeringutoetuste ja maksude bilanss ([majandusnäitajate valdkonna uuringute meetodikate dokument](#)). Ettevõtjatulu on raamatupidamisarvestuses võrreldav majandustegevuse kasumiga

Indikaatori "ettevõtjatulu" (sh. teised majandusnäitajad) ja põllumajandustootjate jätkusuutlikkuse uuring



Joonis 1. Ettevõtjatulu eurodes põllumajandusmaa hektari kohta 2021. aastal (PMK, 2022c)

Töäjõu aastaühiku kohta teeniti ettevõtjatulu 2021. aastal keskmiselt 15 093 eurot, võrreldes 2020. aastaga oli see 30% kõrgem (2020. aastal keskmiselt 11 627 eurot). Töäjõu aastaühiku kohta arvestatuna tootsid 2021. aastal kõige rohkem (koos meetme toetusega) ettevõtjatulu NAM (26 388 eurot), MULD (20 834 eurot) ja MAHE (20 561 eurot) tootjad ning kõige vähem LHT (5475 eurot) ja PLK tootjad (6297 eurot) (Lisa 2). Üks ettevõtjatulu arvutamise tulemust mõjutav näitaja on töäjõukulu ning mida väiksem on tasustatud töäjõu osatähtsus kogu töäjõukulus, seda suurem on ettevõtjatulu. Eesti keskmisel põllumajandustootjal oli 2021. aastal 39% kogu töäjõust tasustamata, tavatootjate grupis koguni 64%, samas kui KSA+KSK tootjatel ja MULD tootjatel vaid 6%.

Kogutoodangu struktuur

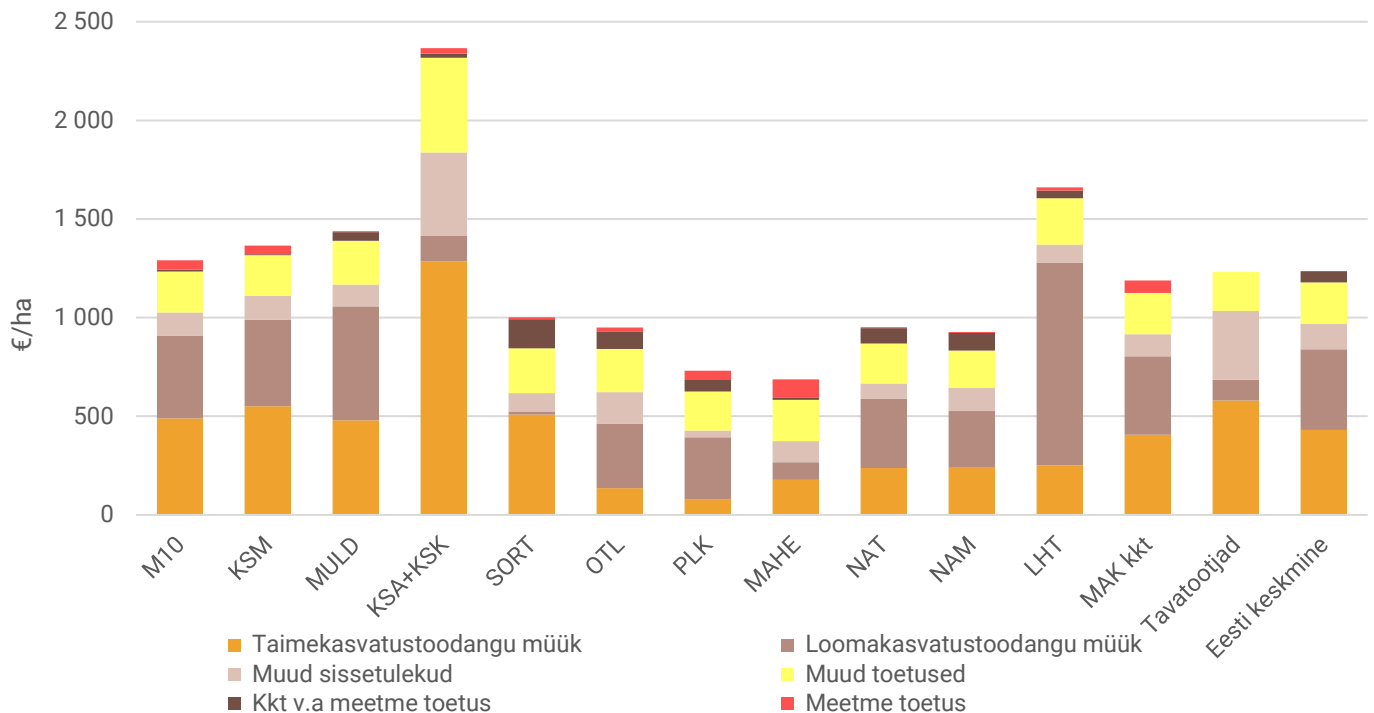
Kogutoodangu väärtus (k.a toetused v.a investeeringutoetused) ulatus 2021. aastal 201 055 euroni (2020. aastal 157 379 euroni) keskmiselt ettevõtte kohta. Kogutoodangu struktuuris moodustasid toetused ligikaudu viiendiku (19%) nagu ka 2020. aastal. Võrreldes 2020. aastaga on kogutoodangu väärtus (k.a toetused v.a investeeringutoetused) suurenenud koguni 28%, sealhulgas suurenes nii taime- kui loomakasvatustoodangu väärtus 12%. Põllumajandusmaa hektari kohta arvestatuna oli kogutoodangu väärtus (k.a toetused v.a investeeringutoetused) 2021. aastal keskmiselt 1366 eurot, mis on võrreldes aasta varasemaga 10% tõusnud (2020. aastal 1238 eurot/ha). Keskmised saagikused olid küll mõnevõrra madalamad kui 2020. aastal, kuid saagikuse languse kompenseeris realiseerimishindade tõus. Ka loomakasvatustoodangu väärtuse suurenemisele avaldasid mõju eelkõige kõrgemad loomakasvatussaaduste realiseerimishinnad.

2021. aastal said põllumajandustootjad keskmiselt 29% rohkem toetusi (v.a investeeringutoetused) kui 2020. aastal. Toetuste (v.a investeeringutoetused) kogusumma ilma keskkonnatoetusteta kasutatava põllumajandusmaa hektari kohta oli 2021. aastal 209 eurot. Kogutoodangu väärtus koos toetustega (v. a investeeringutoetused) põllumajandusmaa hektari kohta arvestatuna oli 2021. aastal sarnaselt 2020. aastaga kõige suurem KSA+KSK (2437 eurot/ha) ja LHT (1925 eurot/ha) tootjatel, kõige väiksem aga MAHE ja PLK tootjatel (vastavalt 782 eurot/ha ja 892 eurot/ha). Kogutoodang põllumajandusmaa hektari kohta perioodil 2013–2021 on esitatud lisas (Lisa 3).

Toetusmeetmete lõikes oli ootuspäraselt kõige olulisem ühtne pindalatoetus, mis moodustas ligi poole (47%) toetuste kogusummast. Maaelu arengukava toetused moodustasid 22%, kliimat ja keskkonda säästvate põllumajandustavade toetus 21%, siseriiklikud toetused 7% ning muud tootmiskohustusega seotud otsetoetused 3%.

Sissetulekute struktuur

Eesti keskmine põllumajandustootja² sai 2021. aastal sissetulekuid (sh toetused) 1235 eurot põllumajandusmaa hektari kohta (Joonis 2) (2020.a. 1118 eurot; 2019.a. 1106 eurot; 2018.a. 1002 eurot; 2017.a. 1011 eurot; 2016.a. 783 eurot).



Joonis 2. Sissetulekud (k.a toetused, v.a investeringutoetused) põllumajandusmaa hektari kohta 2021. aastal (PMK, 2022c)

2021. aastal moodustasid sissetulekud³ keskmiselt 181 799 eurot ettevõtte kohta, millest põllumajanduslik müügitulu oli keskmiselt 123 551 eurot ettevõtte kohta, sh 51% saadi taimekasvatustoodangu ja 49% loomakasvatustoodangu müügist. Sissetulekuna kõrvaltegevusest laekus 2021. aastal keskmiselt 19 071 eurot ettevõtte kohta (10% kogu sissetulekust). Toetused moodustasid keskmiselt 22% sissetulekust ja toodangu müük kokku 68%.

MAK keskkonnatoetusi taotlenud tootja sissetulek põllumajandusmaa hektari kohta oli 1189 eurot, Eesti keskmisel tootjal 1235 eurot.

MAK kkt taotlenud tootja sissetulek põllumajandusmaa hektari kohta oli 1189 eurot, põllumajanduslikke keskkonnatoetusi (M10) taotlenud tootjal 1291 eurot, tavatootjal (keskkonnatoetusi mitte taotlenud) 1233 eurot ja Eesti keskmisel tootjal 1235 eurot. MAK kkt tootjatel oli keskmiselt 198 ha põllumajanduslikku maad, M10 tootjatel 301 ha, Eesti keskmisel tootjal 147 ha. Tulenevalt sellest, et tavatootjal oli kasutusel põllumajanduslikku maad

² Eesti keskmine põllumajandustootja – kaalutud keskmine näitaja, mis on saanud FADN valimis olnud ettevõtete tulemuste üldistamisel põllumajandustootjate üldkogumile. Andmete laiendamiseks on kasutatud Statistikaameti poolt läbiviidud struktuuriuuringu andmeid põllumajanduslike majapidamiste arvu ja nende liigituse kohta majandusliku suuruse ja tootmistüüpide lõikes. FADN meetodika järgi peetakse professionaalseteks põllumajandustootjateks neid tootjaid, kelle standardkogutoodangu väärtus ületab 4000 eurot

³ Sissetuleku moodustavad taime- ja loomakasvatustoodangu realiseerimine, sissetulek muudest põllumajandusega otseselt seotud kõrvaltegevustest (näiteks tulu lepingulistest tööst, taluturismist, metsandusest, taime- ja loomakasvatustoodangu töötlemisest, vahendustegevusest, taastuvenergia tootmisest jne) ning toetused (v.a investeringutoetused)

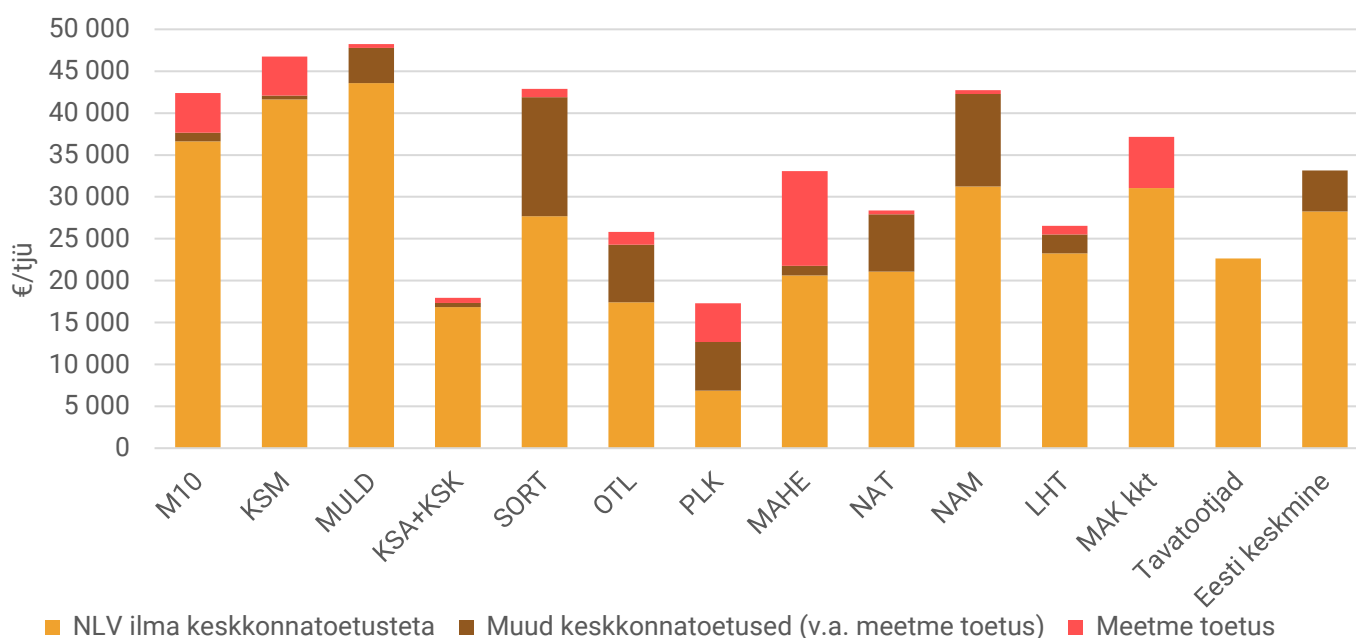
ainult 60 ha, avaldas see tõenäoliselt ka mõju sissetulekute arutamisel põllumajandusmaa hektari kohta. Madalaim sissetulek hektari kohta oli maheootjatel 687 eurot/ha (2020. a. 652 eurot/ha) ja kõrgeim 2366 eurot/ha (2020. a. 2858 eurot/ha) keskkonnasõbraliku aianduse toetuse taotlejatel. MAK keskkonnatoetusi taotlenud tootjate koondtulemused 2021. aastal on esitatud lisas (Lisa 4).

Sõltuvus toetustest (v.a investeeringutoetused) oli MAK kkt taotlenud tootjatel keskmiselt 23%, toetuste osatähtsus meetmete lõikes varieerus vahemikus 17–46%. Toetuste osatähtsus sissetulekutes, sarnaselt varasemate aastatega, oli kõige suurem MAHE tootjatel (46%). Peaaegu sama kõrge oli toetuste osatähtsus PLK tootjatel – 41%. Üle kolmandiku (vastavalt 38% ja 35%) sissetulekutest moodustasid toetused SORT ja OTL tootjatel. LHT tootjatel moodustasid toetused 2021. aastal 17% sissetulekutest. Tavatootjatel moodustasid toetused sissetulekust 16%.

Erinev oli ka meetme osatähtsus sissetulekutes MAK keskkonnatoetusi taotlenud tootjate grupis – kui MULD tootjatel moodustas piirkondlik mullakaitse toetus vaid 0,3% ning NAT ja NAM tootjatel meetmetoetus vastavalt 0,4% ja 0,5%, siis MAHE tootjatel moodustas mahepõllumajandusliku tootmise toetus 14% sissetulekutest. MAK 2014–2020 keskkonnatoetusi saanud tootjate toetuste struktuur meetmete lõikes on esitatud lisas (Lisa 5).

Netolisandväärtuse struktuur

Mida suurem on netolisandväärtus⁴ (NLV), seda rohkem jääb ettevõttele vahendeid töötasude maksmiseks, investeeringute tegemiseks ja omanikutuluks. Eesti keskmisel põllumajandustootjal oli netolisandväärtus 2021. aastal keskmiselt 56 501 eurot (2020. aastal 43 232 eurot) ettevõtte ja 33 157 eurot (2020. aastal 26 259 eurot) tööjõu aastaühiku kohta, mis on aastate 2017–2021 võrdluses kõige kõrgem tulemus. Võrreldes 2020. aastaga on NLV tööjõu aastaühiku kohta suurenenud 26%. NLV tööjõu aastaühiku kohta tootsid 2021. aastal kõige rohkem MULD ja KSM tootjad (vastavalt 48 252 euro/tjü ja 46 738 euro/tjü), kõige vähem aga PLK ja KSA+KSK tootjad (vastavalt 17 310 euro/tjü ja 17 933 euro/tjü) (Joonis 3). MAK 2007–2013 ja 2014–2020 põllumajanduse keskkonnameetmete raames makstud toetuste osatähtsus majandusnäitajate (NLV, EVT, ANK) struktuuris aastatel 2007–2021 on toodud lisas (Lisa 6).

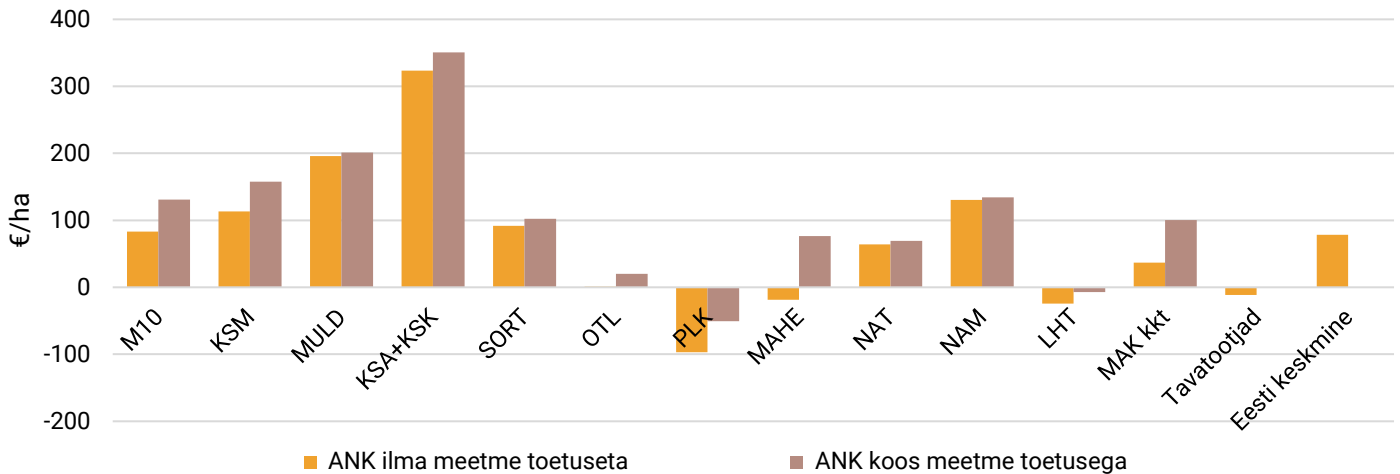


Joonis 3. Netolisandväärtus eurodes tööjõu aastaühiku kohta 2021. aastal (PMK, 2022c)

⁴ Netolisandväärtuse (NLV) leidmiseks lisatakse kogutoodangu väärtusele toetused (v.a investeeringutoetused) ja lahutatakse eri- ja üldkulud ning põhivara kulum

Arvestuslik netokasum

Arvestuslik netokasum⁵ (ANK) on eriti oluline just väiketootjate majandustulemuste hindamisel, et väärtustada ka palgata töötavate omanike ja pereliikmete tööaega, mille eest tasu ei makstud. Eesti keskmisel põllumajandustootjal oli 2021. aasta arvestuslik netokasum keskmiselt 11 522 eurot ettevõtte ja 78 eurot põllumajandusmaa hektari kohta (2020. aastal vastavalt 4555 eurot ja 36 eurot). Põllumajandusmaa hektari kohta arvestatuna oli ANK koos vastava meetme toetusega 2021. aastal kõige kõrgem KSA+KSK tootjatel (Joonis 4). 2021. aastal jäi ANK koos vastava meetme toetusega miinusesse PLK ja LHT tootjatel.



Joonis 4. Arvestuslik netokasum eurodes põllumajandusmaa hektari kohta 2021. aastal (PMK, 2022c)

Keskmisel Eesti põllumajandustootjal oli 2021. aastal arvestuslik netokasum 6761 eurot tööjõu aastaühiku kohta (Lisa 4). Tööjõu aastaühiku kohta arvestatuna oli ANK koos vastava meetme toetusega 2021. aastal kõrgeim MULD (19 538 eurot/tjü), NAM (16 466 eurot/tjü) ja KSM tootjatel (16 412 eurot/tjü), kõige madalam PLK tootjatel (-5032 eurot/tjü). Tööjõudu kasutati keskmiselt 1,7 tööjõu aastaühikut (tjü) ettevõtte kohta, millest 61% oli tasustatud tööjõud. Tasustatud tööjõu osatähtsus kogu tööjõukuluses erines oluliselt MAK keskkonnatoetusi taotlenud tootjate gruppide lõikes. Näiteks OTL, MAHE ja PLK gruppides oli 52...55% kogu tööjõukulust tasustamata, samas KSA+KSK ning MULD tootjate grupis ainult 6% (Lisa 7). Tavatootjatel oli tasustamata tööjõu osakaal koguni 64%.

Investeeringute tase

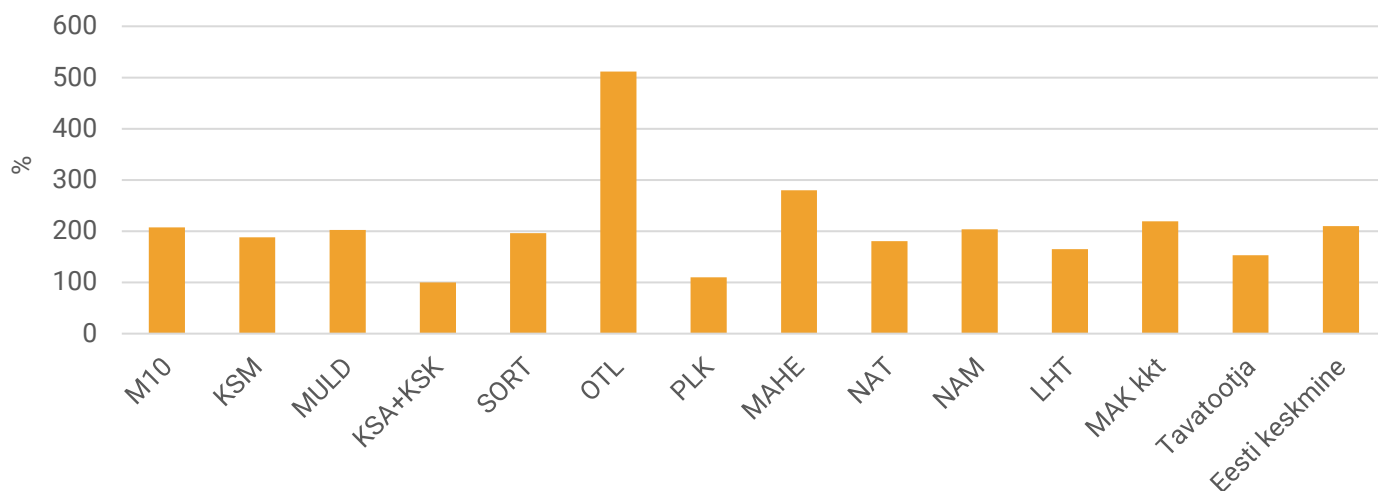
Jätkusuutlikkuse seisukohalt on väga oluline, et tootjatel oleks võimekus investeerida tootmise arendamiseks ja brutoinvesteeringute maht võiks olla vähemalt põhivara kulumis ulatuses. Keskmiselt kasutati 2021. aastal brutoinvesteeringuteks 47 368 eurot ettevõtte kohta (2020. aastal 27 937 eurot), investeeringutoetusi saadi 2467 eurot ettevõtte kohta. Põllumajandusmaa hektari kohta arvestatuna tehti 2021. aastal 322 euro eest brutoinvesteeringuid, mida oli võrreldes 2020. aastaga 46% rohkem.

Brutoinvesteeringud olid 2021. aastal keskmiselt 110% suuremad kui põhivara kulum (Joonis 5), mida on oluliselt rohkem kui eelmistel aastatel – 2020. aastal 55%; 2019. aastal 20%. Brutoinvesteeringute maht ületas põhivara kulumit MAK kkt taotlenud tootjatel 119%, M10 tootjatel 107% ning tavatootjatel 53% võrra. OTL tootjatel ületas brutoinvesteeringute maht põhivara kulumit koguni 412% võrra. Seda võib selgitada asjaoluga, et kui varasematel aastatel pole ulatuslikke

⁵ Arvestusliku netokasumi (ANK) leidmiseks lahutatakse ettevõtjatulust (EVT) tööjõukulu tasustamata tööjõule (nt. omanike ja pereliikmete tasustamata tööjõukulu), mis on arvestatud tasustatud tööjõu palgatasemel

Indikaatori "ettevõtjatu" (sh. teised majandusnäitajad) ja põllumajandustootjate jätkusuutlikkuse uuring

investeeringuid tehtud, jääb põhivara kulum tagasihoidlikuks ning uute investeeringute tegemisel võib nende maht põhivara kulumit mitmekordselt ületada.

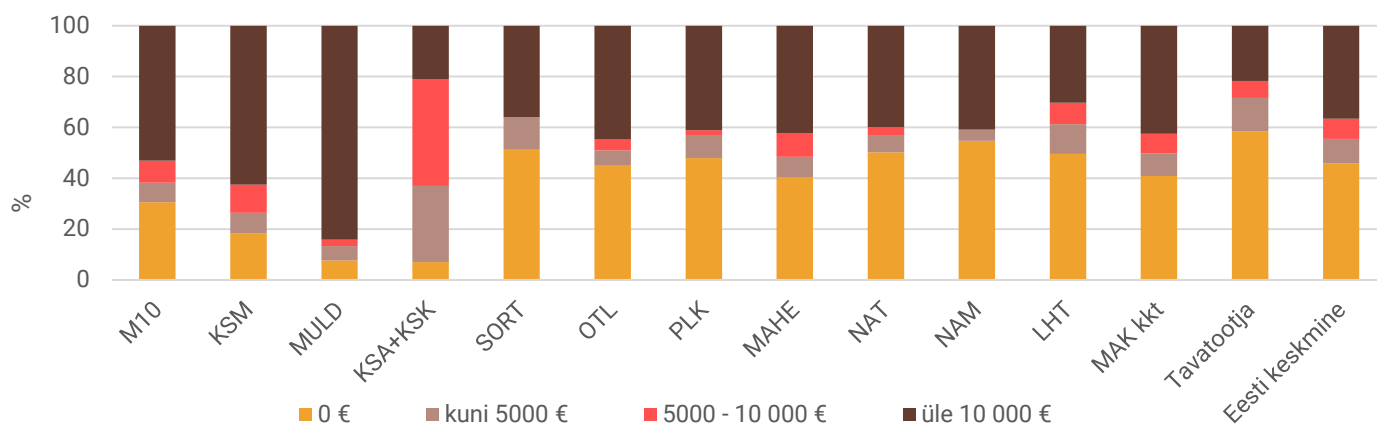


Joonis 5. Brutoinvesteeringu suhe põhivara kulumisse 2021. aastal (PMK, 2022c)

2021. aastal oli sarnaselt 2020. aastaga kõige rohkem investeeringute tegijaid KSA+KSK ja MULD tootjate hulgas (üle 90%).

Põllumajandustootjatest 46% (2020. aastal 51%) ei ole 2021. aastal investeeringuid teinud. Kõige rohkem mitteinvesteerinud ettevõtteid oli 2021. aastal tavatootjate ja NAM tootjate hulgas (vastavalt 59% ja 55%) ning kõige vähem KSA+KSK ja MULD tootjate hulgas (vastavalt 7% ja 8%) (Joonis 6). Üle 10 000 eurot tööjõu aastaühiku kohta investeeringuid teinud ettevõtteid oli kõige rohkem MULD ja KSM tootjate hulgas (vastavalt 84% ja 63%). KSA+KSK tootjate hulgas oli kõige enam vahemikus 5000 – 10 000 eurot/tjü (69%) investeeringuid

teinud ettevõtteid. MAK kkt saajatest tegid investeeringuid 59%.

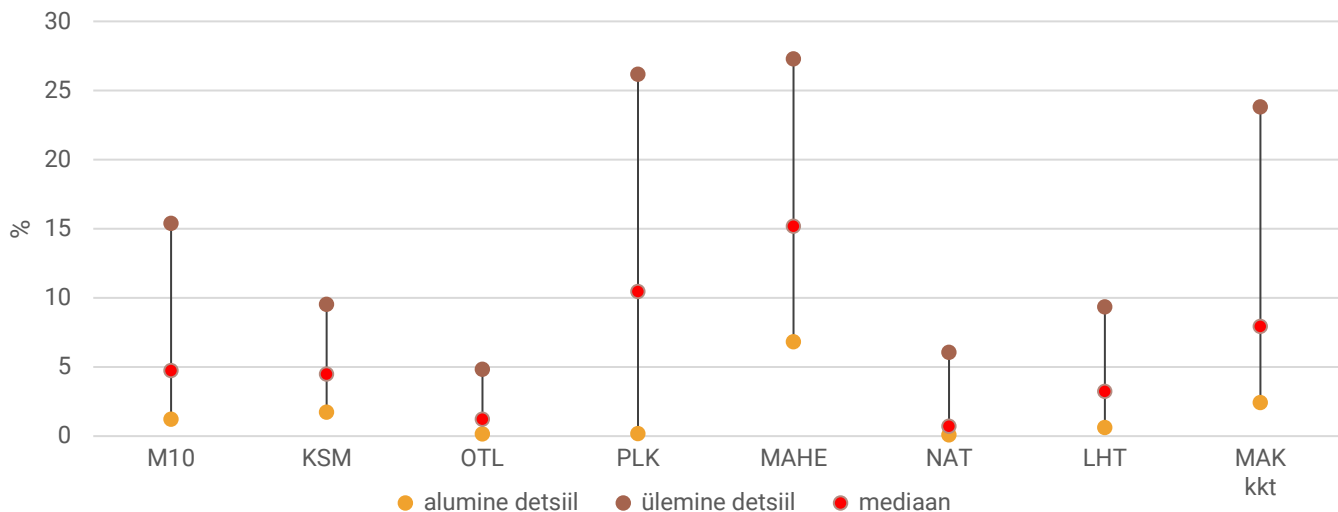


Joonis 6. Tootjate jagunemine investeeringu suuruse järgi TJÜ kohta meetmete lõikes 2021. aastal (PMK, 2022c)

Meetme toetuse osakaal sissetulekutes

Analüüsi ka, milline on konkreetse meetme toetuse osakaal sissetulekutes erinevates tootjate gruppide lõikes. Meetme toetuse osakaalu erinevuste hindamiseks on iga tootjate grupi juures kasutatud kolme indikaatorit: mediaan⁶, alumine detsiil⁷ ja ülemine detsiil⁸.

Meetme toetuse osakaal sissetulekutes oli sarnaselt 2020. aastaga kõige suurem MAHE tootjatel, moodustades 50% tootjatel (mediaan) vastavalt 15% sissetulekute (Joonis 7). Kõige suurem erinevus vastava meetme toetuse osakaalu osas oli PLK tootjatel. 10% PLK tootjatel moodustas poolloodusliku koosluse hooldamise toetus sissetulekute ainult kuni 0,2%, samas 10% ulatus see üle 26%. Kõige väiksem erinevus meetme toetuse osakaalu osas oli OTL tootjate hulgas: 10% tootjatel moodustas ohustatud tõugu looma pidamise toetus (meede 10.1.6) kuni 0,2% ning 10% ulatus see üle 5% sissetulekute.



Joonis 7. Meetme toetuse osakaal sissetulekutes 2021. aastal (PMK, 2022c)

Põllumajandustootjate jätkusuutlikkus

Põllumajandustootja jätkusuutlikkuse hindamise aluseks on antud analüüsis võetud jätkusuutlikku arengut tagav brutolisandväärtuse⁹ (BLV) tase tööjõu aastaühiku¹⁰ (TJÜ) kohta. Jätkusuutlikku arengut tagava BLV arvestamisel on eeldatud, et põllumajandusettevõtte BLV peab katma konkurentsivõimelise palgataseme töötajatele (k.a omaniku ja tema pereliikmete tasustamata tööjõule) ja 5% ettevõtte põhivarade keskmisest väärtusest (v.a maa), mis on vajalik normaalseks taastootmiseks. Palgataseme baasiks on võetud 80% maakonna kõigi tegevusalade keskmisest tööjõukulust töötaja kohta aastas. Jätkusuutlikkuse hindamiseks võrreldi iga ettevõtte tegelikku BLV taset TJÜ kohta arvestusliku jätkusuutlikkuse tasemega. Kui BLV tööjõu aastaühiku kohta on üle 80% jätkusuutlikkuse tasemest, siis on põllumajandusettevõtte jätkusuutlik. Kui aga BLV jääb alla 80% jätkusuutlikkuse tasemest, siis antud ettevõtte BLV tootmise tase TJÜ kohta ei taga jätkusuutlikku arengut. Analüüsi tulemuste kasutamisel tuleb kindlasti silmas pidada, et

⁶ Mediaan jagab vastava grupi tootjate näitajad pooleks, st mediaanist suuremaid ja väiksemaid väärtusi on võrdselt, kusjuures tootjad on järjestatud meetme toetuse osakaalu järgi sissetulekutes kõrgemast madalamani

⁷ Alumine detsiil kajastab konkreetse meetme osakaalu, millest väiksema osakaaluga tootjaid on 10%

⁸ Ülemine detsiil kajastab konkreetse meetme osakaalu, millest suurema osakaaluga tootjaid on 10%

⁹ Brutolisandväärtuse (BLV) arvutamiseks lisatakse kogutoodangu väärtusele toetuste (v.a investeeringutoetused) ja ettevõtlusega seotud maksude bilanss ning lahutatakse eri- ja üldkulud

¹⁰ Tööjõu aastaühik (TJÜ) on ühe töötaja täistööaeg, mis võrdub arvestuslikult 2 200 töötunniga aastas

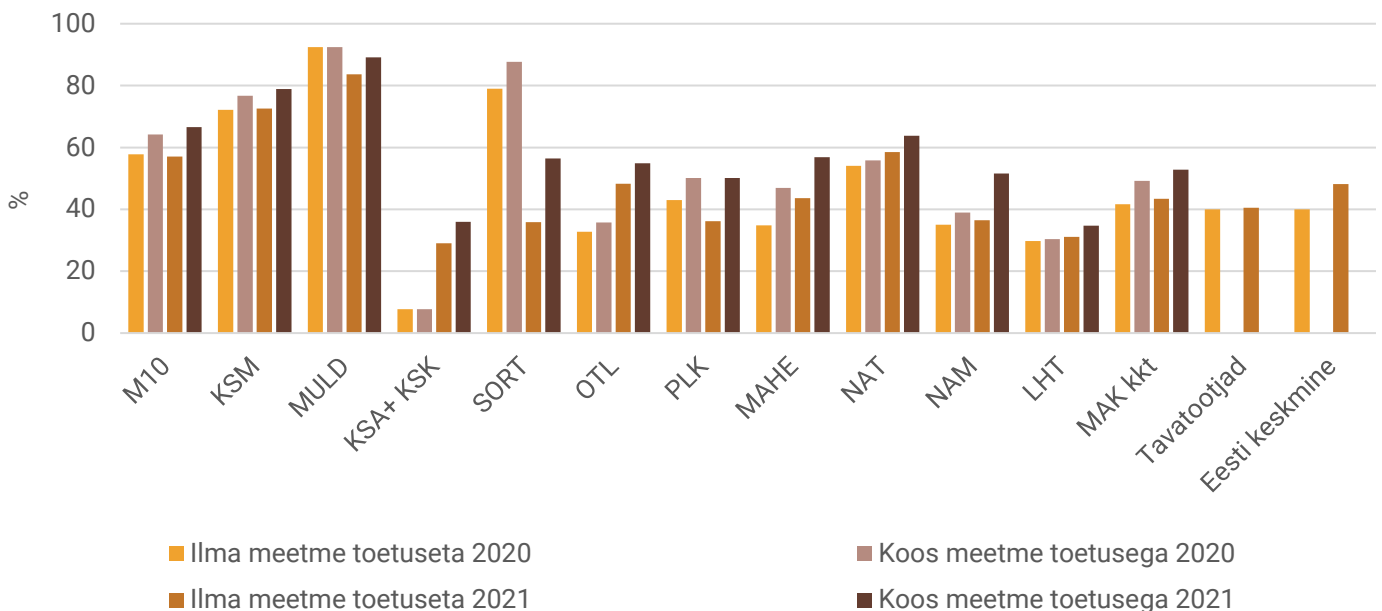
analüüsi on kaasatud ainult need põllumajandustootjad, kelle majanduslik suurus ehk standardkogutoodangu väärtus¹¹ (SKT) oli üle 4000 euro. Seega väga väikesed majapidamised on analüüsist välja jäetud, kuid samas on hõlmatud valdav osa põllumajanduslikust tootmisest ja makstud keskkonnatoetustest.

Jätkusuutlike tootjate osatähtsuse hindamisel eeldatakse, et põllumajandusettevõtte BLV peab katma konkurentsivõimelise palgataseme kõikidele töötajatele (k.a omanikule endale ja tema pereliikmetele), kuid tavaliselt omanik iseendale ega teistele pereliikmetele ametlikult palka ei maksa.

Keskkonnatoetuste saajate majanduslik jätkusuutlikkus meetmete lõikes

Eesti keskmine põllumajandustootja kasutas 2021. aastal keskmiselt 1,7 töjõu aastaühikut ettevõtte kohta, millest 39% moodustas tasustamata töjõud. Tasustatud töjõu osatähtsus kogu töjõukuluses erines oluliselt MAK keskkonnatoetusi taotlenud tootjate gruppide lõikes. Näiteks MAHE grupis oli 54% kogu töjõukulust tasustamata, samas KSM tootjate grupis ainult 14%. 2021. aastal suurenes jätkusuutlike tootjate osakaal võrreldes 2020. aastaga peaaegu kõigis meetmegruppides (Joonis 8), märgatavalt vähenes SORT (88%lt 56%ni) ning veidi ka MULD tootjate hulgas, PLK tootjate hulgas aga püsis muutumatuna. 2021. aastal oli jätkusuutlike tootjate osatähtsus kõige suurem MULD ja KSM tootjate hulgas (vastavalt 89% ja 79%) ning kõige väiksem (vastavalt 35% ja 36% tootjate koguarvust) LHT ning KSA+KSK tootjate hulgas. Põllumajanduslikke keskkonnatoetusi M10 taotlenud tootjate seas oli jätkusuutlike tootjate osakaal 67% (2020. aastal 64%).

M10 taotlenud tootjatest olid jätkusuutlikud 67% ja tavatootjatest 41%.



Joonis 8. Jätkusuutlike põllumajandustootjate osakaal tootjate koguarvust keskkonnameetmete, tavatootjate ja FADNi põllumajandustootjate üldkogumisse kuuluvate tootjate (Eesti keskmine) lõikes 2020.–2021. aastal (PMK, 2022c), (PMK, 2021c)

¹¹Ettevõtte standardkogutoodang arvutatakse standardtoodangu koefitsientide alusel lähtudes kasvatatavate põllumajanduskultuuride kasvupinnast ja loomade keskmisest arvust aruandeaastal

Võrreldes jätkusuutlike tootjate osakaalu tootjate koguarvust koos meetme toetusega ja ilma meetme toetuseta, ilmnes, et 2021. aastal avaldas meetme toetus kõige väiksemat mõju LHT tootjatel (3,6%). MAK kkt saanud jätkusuutlike tootjate osakaal tootjate koguarvust oli meetmete toetustega 9,4% suurem kui ilma meetmete toetusteta (vastavalt 53% ja 43%). Tavatootjate (keskkonnatoetusi mittetaotlenud tootjad) hulgas oli jätkusuutlike tootjate osakaal 41% (2020. a. 40%; 2019. a. 36%; 2018. a. 32%). Jätkusuutlike tootjate osakaal tootjate koguarvust meetmeti on aastate lõikes varieeruv ([Lisa 8](#)). 2021. aastal avaldas meetme toetus jätkusuutlike tootjate osakaalule suuremat mõju SORT (21%), NAM (15%) ja PLK (14%) tootjatel.

Kõrgeimad jätkusuutlike tootjate osakaalud olid 2021. aastal MULD ja KSM tootjatel – vastavalt 89% ja 79% tootjate koguarvust.

Keskkonnatoetuste saajate majanduslik jätkusuutlikkus suurusgruppide lõikes

Põllumajandustootjad on nii tootmisstruktuuri kui ka suuruse poolest erinevad, seega võib eeldada, et nii jätkusuutlike tootjate osakaal kui ka meetme toetuse mõju ulatus tootjate jätkusuutlikkusele on suurusgrupiti erinev. Jätkusuutlike tootjate osakaalu hindamisel on MAK 2014–2020 keskkonnatoetusi taotlenud tootjad jagatud majandusliku suuruse alusel kolme gruppi:

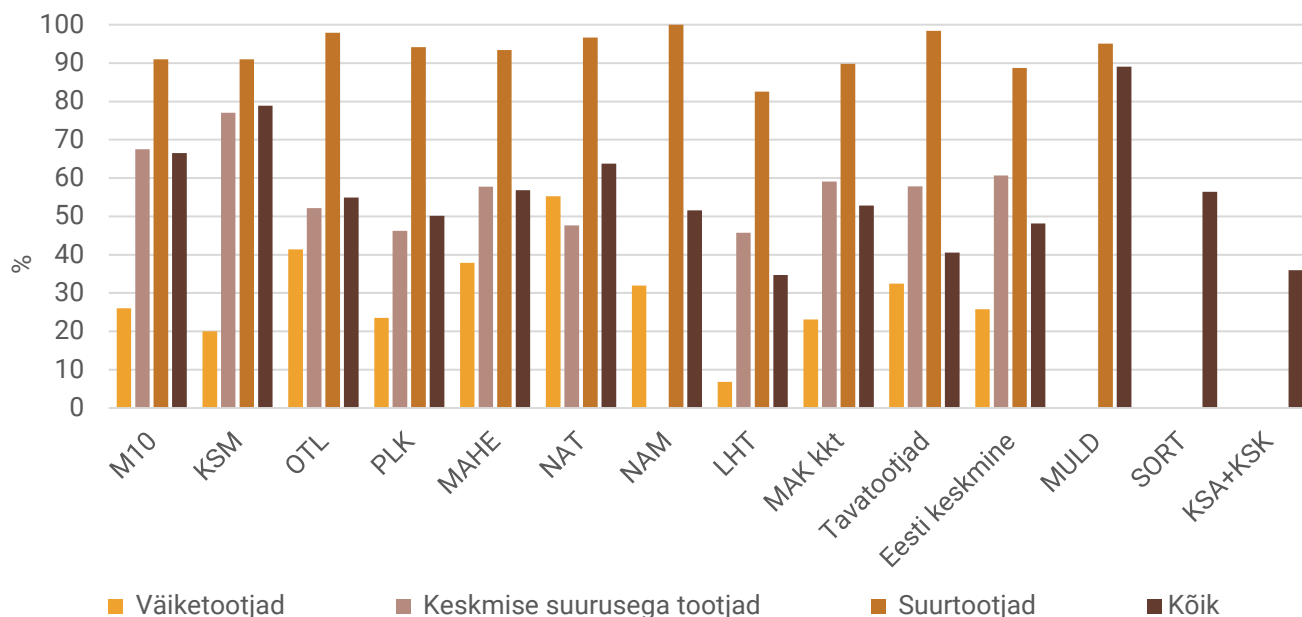
- väiketootjad – SKT 4 000€ – 25 000€ (FADN majandusliku suuruse klassid 3–5);
- keskmise suurusega tootjad – SKT 25 000€ – 100 000€ (klassid 6–7);
- suurtootjad – SKT üle 100 000€ (klassid 8–14);

Jätkusuutlike tootjate osatähtsus kasvab koos ettevõtete suurenemisega.

Kui grupis oli alla 5 ettevõtte, siis andmeid ei avalikustata (KSA+KSK ja SORT kõik suurusgrupid; MULD väike- ja keskmise suurusega tootjate grupid; NAM keskmise suurusega tootjate grupp). Sarnaselt varasemate aastatega oli ka 2021. aastal jätkusuutlike tootjate osakaal kõige suurem (83–100%) suurtootjate hulgas, väiketootjate hulgas oli neid sõltuvalt meetmest 7–55% ([Joonis 9](#)). Väiketootjate hulgas oli jätkusuutlikke tootjaid kõige rohkem NAT (55%) ja OTL (41%) tootjate seas. Keskmise suurusega tootjate hulgas oli jätkusuutlikke tootjaid kõige rohkem KSM (77%) tootjate hulgas. Suurtootjatest oli jätkusuutlikke kõige enam NAM (100%) ja OTL (98%) tootjate hulgas.

Andmete analüüsimisel on lisaks keskmiste tulemuste väljatoomisele oluline tähele panna, et meetmega liitunute hulgas on tulemused suurusgrupiti oluliselt erinevad. Näiteks oli 2021. aastal LHT toetust taotlenud tootjate hulgas jätkusuutlikke tootjaid 35% (ilma meetme toetuseta 31%), Eraldi suurusgruppide lõikes vaadelduna selgub, et suurtootjate hulgas oli neid 83%, keskmise suurusega tootjate hulgas 46% ja väiketootjate hulgas ainult 7%. Sarnane tendents ilmneb ka teiste meetmete puhul üksikute eranditega. 2021. aastal oli erandiks NAT, kus väiketootjate seas oli jätkusuutlikke tootjaid rohkem kui keskmises suurusgrupis (vastavalt 55% vs 48%). Siiski on ilmne, et tootjate jätkusuutlikkus kasvab valdavalt koos ettevõtete suurenemisega.

Indikaatori "ettevõtjatu" (sh. teised majandusnäitajad) ja põllumajandustootjate jätkusuutlikkuse uuring



Joonis 9. Jätkusuutlike põllumajandustootjate osakaal suurusrühmiti tootjate koguarvust keskkonnameetmete (koos meetme toetusega), tavatootjate ja FADNi põllumajandustootjate üldkogumisse kuuluvate tootjate (Eesti keskmine) lõikes 2021. aastal (PMK, 2022c)

Kui võrrelda jätkusuutlike tootjate osakaalu tootjate koguarvust koos meetme toetusega ja ilma meetme toetuseta, selgus et meetme toetuse mõju erines oluliselt nii erinevate meetmete kui ka suurusrühmiti lõikes. Meetme toetuse mõju tootjate jätkusuutlikkusele oli 2021. aastal kõige suurem SORT (21%), NAM (15%) ning PLK (14%) tootjate puhul, kõige väiksem aga LHT tootjate osas (Tabel 1). Analüüsisid meetme toetuse mõju suurusrühmiti lõikes, oli väiksetootjate grupis tootjate jätkusuutlikkusele suurim NAM meetme mõju (24%), keskmise suurusega tootjate grupis PLK (23%) ning suurtootjate grupis MAHE (12%) meetme toetuse mõju.

Tabel 1. Meetme toetuse mõju tootjate jätkusuutlikkusele (väljendatuna jätkusuutlike tootjate osakaaluna, %) suurusrühmiti lõikes 2021. aastal (PMK, 2022c)

Meede	Väiketootjad	Keskmise suurusega tootjad	Suurtootjad	Kõik
M10	12,9	15,5	2,5	9,5
KSM	8,5	11,7	2,8	6,3
MULD	*	*	0,0	5,4
KSA+KSK	*	*	*	7,0
SORT	*	*	*	20,5
OTL	0,0	15,5	0,0	6,7
PLK	15,1	22,9	0,0	14,0
MAHE	12,2	14,9	12,0	13,2
NAT	11,3	0,0	0,0	5,3
NAM	24,1	*	0,0	15,1
LHT	2,0	8,2	2,1	3,6
MAK kkt	9,7	12,7	5,3	9,4

* - grupis on alla 5 ettevõtte, mistõttu andmeid ei avalikustata

Kokkuvõte

- FADN andmetel oli Eesti keskmise põllumajandustootja kasutuses 2021. aastal keskmiselt 147 ha põllumajanduslikku maad, millest 36% oli omandis ja ja 64% renditud või muudel tingimustel kasutusele võetud.
- Kogutoodangu väärtus ulatus keskmiselt 201 055 euronit ettevõtte kohta. Võrreldes 2020. aastaga on kogutoodangu väärtus (k.a toetused v.a investeeringutoetused) kasvanud koguni 28%, sealhulgas suurenes nii taime- kui loomakasvatustoodangu väärtus 12%. Põllumajandusmaa hektari kohta arvestatuna oli kogutoodangu väärtus (k.a toetused v.a investeeringutoetused) 2021. aastal keskmiselt 1366 eurot, mis on võrreldes aasta varasemaga 10% tõusnud.
- Eesti keskmine põllumajandustootja sai 2021. aastal sissetulekuid (k.a toetused v.a investeeringutoetused) 1235 eurot põllumajandusmaa hektari kohta (2020. a. 1118 eurot). MAK keskkonnatoetusi taotlenud tootja sissetulek põllumajandusmaa hektari kohta oli 1189 eurot ning tavatootjal 1233 eurot.
- Toetused moodustasid keskmiselt 22% sissetulekust, toodangu müük 68% ja kõrvaltegevusest laekus 2021. aastal 10% kogu sissetulekust. 2021. aastal moodustas põllumajanduslik müügitulu sissetulekust keskmiselt 123 551 eurot (2020. a. 98 152 eurot) ettevõtte kohta, sellest 51% saadi taimekasvatustoodangu ja 49% loomakasvatustoodangu müügist.
- Eesti keskmisel põllumajandustootjal oli netolisandväärtus 2021. aastal keskmiselt 56 501 eurot ettevõtte ja 33 157 eurot tööjõu aastaühiku kohta, mis on viimase viie aasta võrdluses kõrgeim tulemus. Arvestuslik netokasum oli keskmisel põllumajandustootjal 11 522 eurot ettevõtte ja 78 eurot põllumajandusmaa hektari kohta.
- Eesti keskmine põllumajandustootja kasutas 2021. aastal investeeringuteks 47 368 eurot ettevõtte kohta. Brutoinvesteeringud olid 2021. aastal keskmiselt 110% võrra suuremad kui põhivara kulum. Kui varasematel aastatel pole ulatuslikke investeeringuid tehtud, jääb põhivara kulum tagasihoidlikuks ning uute investeeringute tegemisel võib nende maht põhivara kulumit mitmekordselt ületada. Ligi pooled Eesti põllumajandustootjatest (46%) ei teinud 2021. aastal investeeringuid, MAK keskkonnatoetusi taotlenud tootjatest tegid investeeringuid 59%.
- Meetme toetuse osakaal sissetulekutes oli kõige suurem MAHE tootjatel, moodustades 50% tootjatel (mediaan) vastavalt 15% sissetulekutest. Kõige suurem erinevus vastava meetme toetuse osakaalu osas oli PLK tootjatel, kõige väiksem erinevus aga OTL tootjate hulgas.
- Põllumajandusliku keskkonnatoetuse (M10) tootjate seas oli jätkusuutlike tootjate osakaal 67%, KSM 79% ja MAHE tootjatel 57% tootjate koguarvust, mis oli võrreldes 2020. aastaga märgatavalt parem tulemus (2020. a. vastavalt 64%, 77% ja 47%).
- 2021. aastal avaldas meetme toetus tootjate jätkusuutlikkusele suuremat mõju SORT (21%), NAM (15%) ja PLK (14%) tootjatel. Sarnaselt varasemate aastatega oli ka 2021. aastal jätkusuutlike tootjate osakaal kõige suurem (83–100%) suurtootjate hulgas.